

Topindkomster i Danmark

Thomas Piketty har med bogen 'Capital in the Twenty-First Century' sat fokus på udviklingen i toppen af indkomstfordelingen i de vestlige lande. Bogen viser, at topindkomsterne er steget markant i USA, og at velstandsfremgangen især er tilfaldet den ene procent af befolkningen med de højeste indkomster.

Som det fremgår af denne analyse, kan fænomenet ikke genfindes i Danmark. I Danmark er indkomstforskellene relativt små sammenlignet med andre lande, og de højeste indkomster udgør i dag omtrent den samme andel af de samlede indkomster som for 30 år siden.

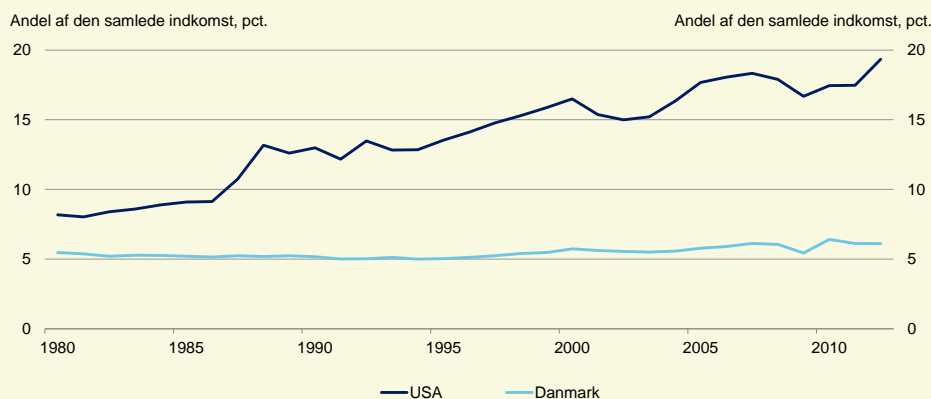
Denne analyse ser nærmere på, hvad der karakteriserer den øverste 1 pct. af indkomstfordelingen. Gruppen er kendetegnet ved en stærk tilknytning til arbejdsmarkedet. Næsten alle er således lønmodtagere eller selvstændige.

Topindkomstgruppen er desuden karakteriseret ved et højt uddannelsesniveau, ved en høj ugentlig arbejdstid og ved i højere grad at have påtaget sig ledelsesansvar end beskæftigede længere nede i indkomstfordelingen. Analysen viser også, at topindkomstgruppen bidrager omkring 2½ gange mere til den samlede velstand og over 3 gange så meget til det samlede skatteprovenu end øvrige personer med høj indkomst (øvrige i 10. decil).

Små indkomstforskelle i Danmark

Danmark er et af de lande i den vestlige verden, hvor indkomstforskellene er mindst og har været det gennem årtier. Det gælder både, hvis man måler de samlede indkomstforskelle i samfundet ved Gini-koefficienten, og hvis man betragter den andel af den samlede indkomst, der tilfalder personer i toppen af indkomstfordelingen. Der er således ikke tegn på en stærk koncentration af indkomsten i toppen af indkomstfordelingen i Danmark, som Piketty har pegt på, er tilfældet i USA.

I Danmark udgør indkomsten for de 1 pct. mest velstående godt 5 pct. af den samlede indkomst, og niveauet har stort set ligget konstant de sidste 30 år. Til sammenligning er andelen i USA steget fra 8 pct. til 19 pct. i samme periode, jf. figur 1.

Figur 1**Andel af den samlede indkomst, der tilfalder den øverste 1 pct. af indkomstfordelingen, 1980-2012**

Anm.: Indkomstbegrebet anvendt i denne figur er den skattepligtige indkomst ekskl. aktieindkomst. Se desuden boks 1.

Kilde: The World Top Incomes Database og egne beregninger på lovmodellens datagrundlag.

Der er mange forklaringer på indkomstforskellene i befolkningen. En stor del af indkomstforskellene hænger sammen med aldersforskelle. Mange unge er i gang med at tage en uddannelse og har derfor typisk relativt lav indkomst i studietiden. Ligesom pensionister typisk har en lavere indkomst end personer i de erhvervsaktive aldre.

Indkomstforskelle kan også skyldes andre forhold, herunder forskellige evner og at befolkningen træffer forskellige valg med hensyn til uddannelse, arbejdstid osv. Der er eksempelvis nogle, som prioriterer fritid højt, mens andre arbejder mange timer for at få mere i løn. Der kan også være forskellige motiver ved valget af uddannelse – nogle vælger alene en uddannelse efter interesse, mens andre vælger en uddannelse, der typisk giver en høj løn.

Resten af denne analyse fokuserer på, hvad der karakteriserer gruppen, der ligger helt i toppen af indkomstfordelingen – den 1 pct., der har de højeste indkomster. Gruppens karakteristika sammenholdes med øvrige personer med en høj indkomst (øvrige i 10. decil) samt personer placeret i midten af indkomstfordelingen, jf. boks 1.

Boks 1**Indkomstbegreb og population***Indkomstbegreb:*

Analysen tager udgangspunkt i *bruttoindkomsten*. Bruttoindkomsten opgøres som:

Bruttoindkomst = erhvervsindkomst + overførselsindkomster + udbetaling fra private pensioner (løbende ordninger) + kapitalindkomst

Det anvendte indkomstbegreb afviger derved fra det indkomstbegreb, der er benyttet i figur 1 (den *skattepligtige indkomst ekskl. aktieindkomst*). Når The World Top Incomes Database baserer sig på den skattepligtige indkomst, skyldes det, at indkomstserierne i videst mulige omfang skal gøres sammenlignelige på tværs af lande, samt at tids-serierne skal gå langt tilbage i tiden.

Bruttoindkomsten er imidlertid et mere dækkende indkomstbegreb, da flere indkomstelementer er med, herunder kapitalindkomster, der består af aktieindkomst, nettorenteudgifter, imputeret afkast af ejerbolig på 4 pct. af den offentlige ejendomsvurdering samt øvrige kapitalindkomster. Desuden påvirkes udviklingen i den skattepligtige indkomst af regelændringer fra et år til et andet.

Population i analysen:

Analysen fokuserer på, hvad der karakteriserer personer i den øverste 1 pct. af indkomstfordelingen blandt alle 18-64-årige. Gruppens karakteristika sammenlignes med andre personer i 10. decil (øvrige i 10.decil) og personer i midten af indkomstfordelingen (46.-55. indkomstpercentil).

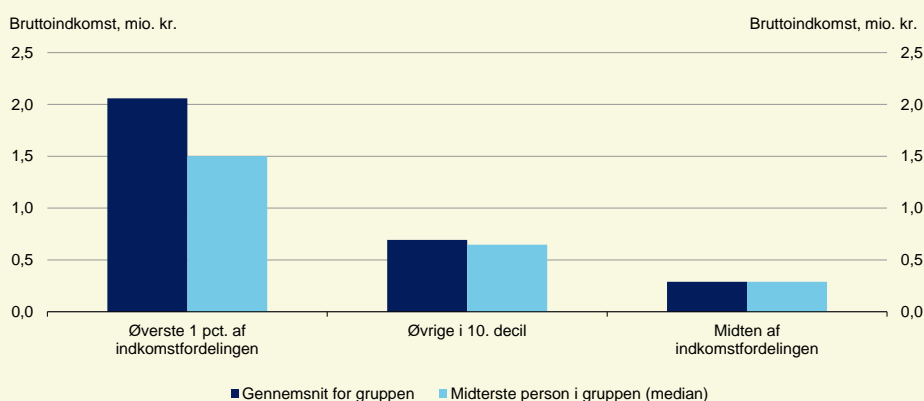
I The World Top Incomes Database, der danner grundlaget for figur 1, indgår alle over 15 år, mens der i denne analyse alene ses på 18-64-årige (cirka 15 pct. af top 1 pct. er over 64 år i figur 1). Analysen ser bort fra personer over 64 år, fordi det her ønskes at belyse gruppens arbejdsmarkedstilknytning, uddannelsesniveau mv. Hvis pensionister medtages, vil det vanskeliggøre denne sammenligning, da langt hovedparten af de over 64-årige står uden for arbejdsmarkedet og har et lavere uddannelsesniveau end de øvrige generationer.

Hvad kendetegner top 1 pct. i indkomstfordelingen

Den 1 pct. af befolkningen, der havde de højeste indkomster i 2012, havde en bruttoindkomst over ca. 1.150.000 kr. Gruppens gennemsnitlige indkomst var i 2012 godt 2 mio. kr., mens gennemsnitsindkomsten i den øvrige del af 10. decil og midten af indkomstfordelingen udgør hhv. 0,7 mio. kr. og 0,3 mio. kr., jf. figur 2.

Figur 2

Gennemsnitlig bruttoindkomst samt bruttoindkomsten for den midterste person i gruppen, 2012



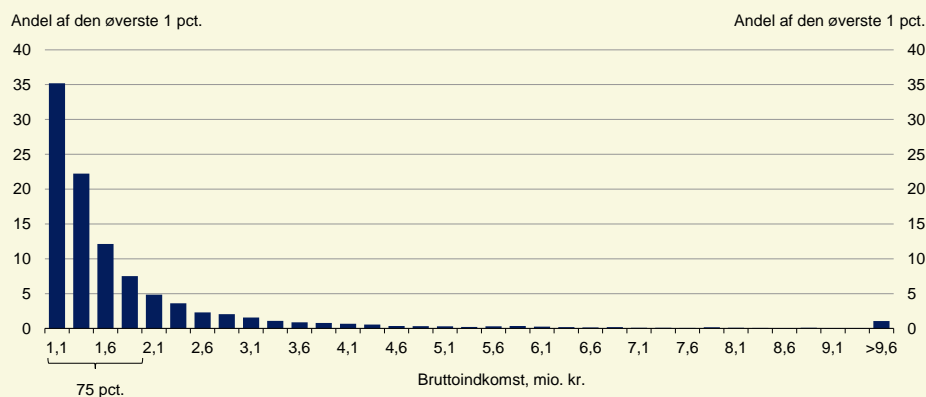
Anm.: Placering i indkomstfordelingen er opgjort på bruttoindkomst for gruppen af 18-64-årige. *Øvrige i 10. decil* angiver personer placeret i 91-99 percentil. *Midten af indkomstfordelingen* angiver personer placeret i 46-55 percentil. Se desuden boks 1.

Kilde: Egne beregninger på lovmodellens datagrundlag.

Der er væsentlig større spredning i indkomsten blandt topindkomsterne end blandt de øvrige indkomstgrupper. Årsagen er, at gennemsnittet i gruppen trækkes markant op af nogle relativt få personer med meget høje indkomster.

Indkomsten for den midterste person i gruppen er 1½ mio. kr., mens gennemsnitsindkomsten som nævnt er cirka 2 mio. kr. For de andre indkomstgrupper er der ikke markant forskel på median- og gennemsnitsindkomsten.

Den relativt store forskel på de to opgørelsesmetoder afspejler, ud over enkelte personer med meget høje indkomster, også, at en stor andel af gruppen er koncentreret lige over indkomstgrænsen på 1.150.000 kr. Omkring 75 pct. i top 1 pct. har en bruttoindkomst under gennemsnitsindkomsten på godt 2 mio. kr., jf. figur 3.

Figur 3**Fordeling af bruttoindkomst blandt den øverste 1. pct. af indkomstfordelingen, 2012**

Anm.: Se anmærkningen til figur 2.

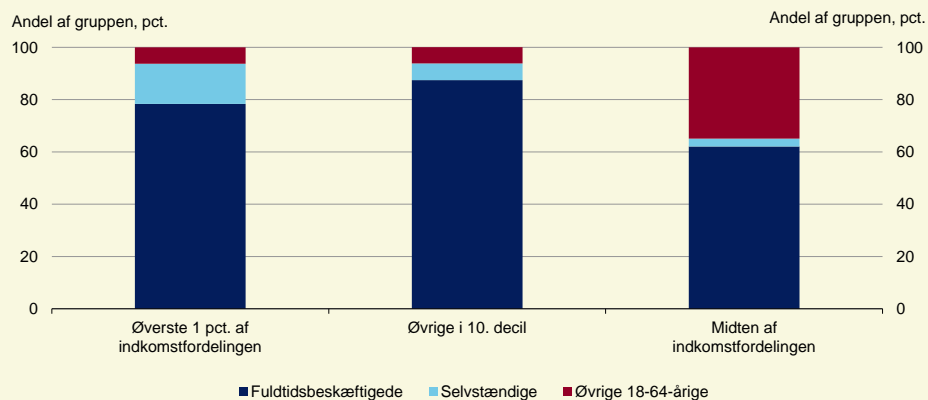
Kilde: Egne beregninger på lovmodellens datagrundlag.

De følgende afsnit ser nærmere på, hvad der karakteriserer gruppens arbejdsmarkedstilknytning, uddannelsesniveau, indkomstens sammensætning mv.

Stærkere tilknytning til arbejdsmarkedet

Personer i toppen af indkomstfordelingen er bl.a. karakteriseret ved at have en stærk tilknytning til arbejdsmarkedet. Cirka 95 pct. er enten fuldtidsbeskæftigede lønmodtagere eller selvstændige. Billedet er omtrent det samme blandt øvrige i 10. decil, men gør sig kun gældende for 65 pct. af personerne i midten af indkomstfordelingen. Det afspejler, at en større andel har været berørt af ledighed i løbet af året, arbejdet på deltid, studeret mv., jf. figur 4.

Figur 4
Tilknytning til arbejdsmarkedet, 2012



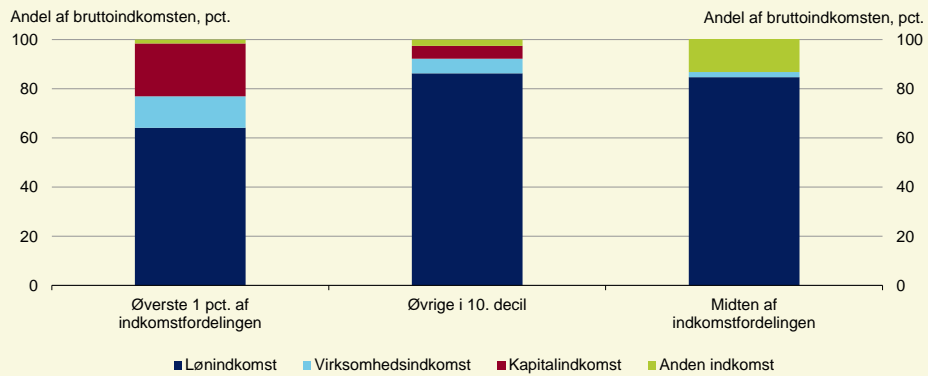
Anm.: Se anmærkningerne til figur 2. Kategorien *øvrige 18-64-årige* omfatter bl.a. personer, der er beskæftiget på deltid eller en del af året, studerende, personer berørt af ledighed og personer udenfor arbejdsstyrken.

Kilde: Egne beregninger på lovmodellens datagrundlag.

Det kendetegner desuden topindkomstgruppen, at der er markant flere selvstændige end i de to andre indkomstgrupper. Omkring 15 pct. af de personer, der er placeret i den øverste 1 pct. af indkomstfordelingen, er selvstændige.

Den større andel af selvstændige betyder også, at virksomhedsindkomst udgør en stor del af bruttoindkomsten for gruppen. Cirka 13 pct. af bruttoindkomsten er virksomhedsindkomst, hvilket er dobbelt så stor en andel som for øvrige i 10. decil, jf. figur 5.

Figur 5
Bruttoindkomsten opdelt på indkomstkategorier, 2012



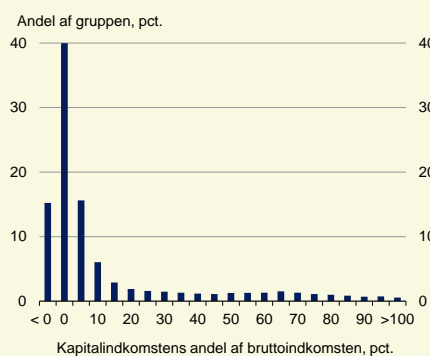
Anm.: Se anmærkningen til figur 2. Kategorien *anden indkomst* omfatter bl.a. pensionsudbetalinger og overførselsindkomster.

Kilde: Egne beregninger på lovmodellens datagrundlag.

En anden indkomstkategori, der skiller sig ud, er kapitalindkomsten. Godt 20 pct. af bruttoindkomsten udgøres af kapitalindkomst blandt personer i toppen af indkomstfordelingen. Det er væsentlig mere end for grupperne længere nede i indkomstfordelingen.

De 20 pct. dækker dog over, at der er stor variation inden for gruppen – og for langt de fleste gælder det, at kapitalindkomstandelen er under 10 pct., jf. figur 6.

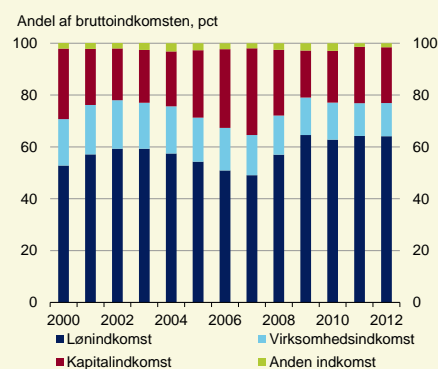
Figur 6
Kapitalindkomstens andel af bruttoindkomsten for personer med topindkomster, 2012



Anm.: Andelen er opdelt på 5 pct.-intervaller. Omkring 15 pct. af gruppen har en negativ kapitalindkomst, hvormed andelen bliver negativ. Omkring 1/2 pct. af gruppen har en kapitalindkomst, der er højere end bruttoindkomsten.

Kilde: Egne beregninger på lovmodellens datagrundlag.

Figur 7
Bruttoindkomsten opdelt på indkomstelementer for personer med topindkomster, 2000-2012



Anm.: Kategorien *anden indkomst* omfatter bl.a. pensionsudbetalinger og overførselsindkomster.

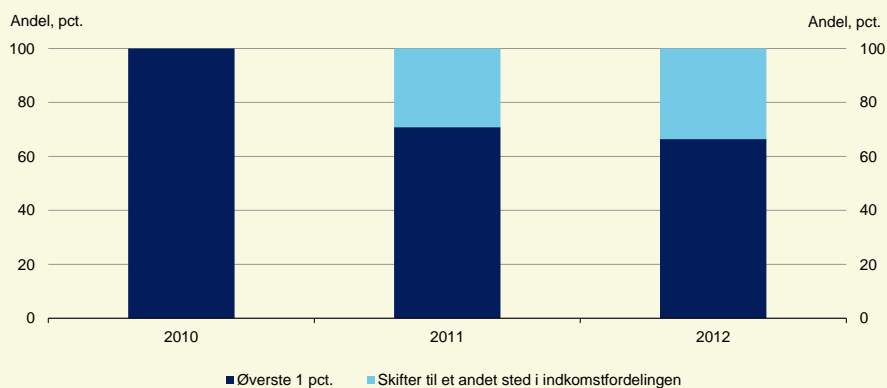
Kilde: Egne beregninger på lovmodellens datagrundlag.

Set over en årrække svinger kapitalindkomstens andel med konjunkturforløbet, mens der umiddelbart ikke er tegn på en strukturel ændring i kapitalindkomstandelen i den betragtede periode. Kapitalindkomstandelen for personer med topindkomster i 2012 er på omtrent samme niveau som i 2002, jf. figur 7.

Kapitalindkomsten indeholder bl.a. *imputeret afkast af ejerbolig*, og for den overvejende del af gruppen er netop denne komponent dominerende. For personerne med de højeste kapitalindkomster er der ofte tale om personer med et stort aktieudbytte eller indtægt fra salg af en stor aktiepost (avancer). Der kan fx være tale om personer, hvor indkomsten er særskilt høj i et enkelt år.

Det er i høj grad erhvervsindkomsten, der er bestemmende for, om personerne er placeret i den øverste 1 pct. af indkomstfordelingen. Omkring 70 pct. af gruppen ville stadig være i denne gruppe, hvis der ses bort fra kapitalindkomsten. Derimod er det kun omkring 6 pct. af gruppen, der har en kapitalindkomst over 1.150.000 kr. (indkomstgrænsen for top 1 pct.).

Generelt er der stor dynamik i gruppen. Omkring 1/3 af de personer, der var placeret i den øverste 1 pct. af indkomstfordelingen i 2010, er to år efter længere nede i indkomstfordelingen (langt de fleste indenfor 10. decil), jf. figur 8.

Figur 8**Personer med topindkomster i 2010 og deres placering i indkomstfordelingen hhv. ét og to år efter**

Anm.: Figuren tager udgangspunkt i personer, der er placeret i den øverste 1 pct. af indkomstfordelingen i 2010.

Der ses i opgørelsen bort fra personer, der er ældre end 62 år i 2010 – og derfor ældre end 64 år i 2012.

Kilde: Egne beregninger på lovmodellens datagrundlag.

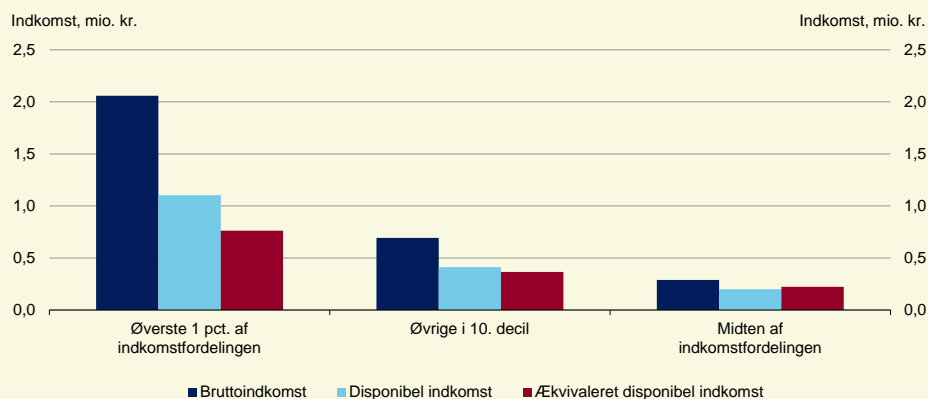
Topindkomstgruppen har relativt stor skattebetaling og stort bidrag til velstanden

Som nævnt er Danmark blandt de lande i verden, hvor indkomstforskellene er mindst. Det skal blandt andet ses i lyset af den omfordeling, der sker via skatter og indkomstoverførsler.

Når indkomstforskelle som ovenfor opgøres ved bruttoindkomsten, bliver der ikke taget højde for den del af en persons indkomst, der omfordeles rundt i samfundet via skattebetaling – og som personen derfor ikke selv kan disponere over. Kigger man på den *disponible indkomst*, mindskes indkomstforskellene mellem de tre grupper betydeligt, jf. figur 9.

Figur 9

Gennemsnitlig bruttoindkomst, disponibel indkomst samt ækvivaleret disponibel indkomst, 2012



Anm.: Se anmærkingen til figur 2. Figuren er rangeret efter bruttoindkomst. Den ækvivalerede disponible indkomst er den disponible indkomst opgjort på familieniveau, herunder korrigeret for stordriftsfordele (familjestørrelse).

Kilde: Egne beregninger på lovmodellens datagrundlag.

Tager man ydermere højde for den indkomstdeling, der sker inden for familierne, mindskes indkomstforskellene yderligere (den ækvivalerede disponible indkomst). Det kan blandt andet afspejle, at man i nogle af topindkomstgruppens familier primært baserer sig på indkomsten fra én forsørger.

Topindkomstgruppen har en væsentlig større skattebetaling end de andre indkomstgrupper. Således betaler personer placeret i den øverste 1 pct. af indkomstfordelingen omkring 10 gange så meget i skat som personer placeret i midten af indkomstfordelingen.

Det kendetegner også topindkomstgruppen, at de bidrager mere til den samlede velstand (BNP) end de to øvrige grupper. Tabel 1 viser resultatet af en beregning, hvor det er forsøgt at skønne over den andel af BNP, der kan henføres til den gennemsnitlige person i de tre indkomstgrupper. Beregningen er i sagens natur forbundet med nogen usikkerhed, men indikerer, at den øverste 1 pct. i indkomstfordelingen bidrager med omkring 2½ gange så meget til den samlede velstand som gruppen *øvrige i 10. decil* og 6 gange så meget som personer i midten af indkomstfordelingen.

Tabel 1
Gennemsnitligt bidrag pr. person til velstand og skatteindbetaling, 2012

| | Øverste 1 pct. af indkomstfordelingen | Øvrige i 10. decil | Midten af indkomstfordelingen |
|--|--|-----------------------|----------------------------------|
| <i>1.000 kr. pr. person i gruppen</i> | | | |
| Bidrag til de samlede indkomstskatter | 886 | 268 | 86 |
| - heraf kommune-, amts-, kirke- og bundskat | 446 | 175 | 64 |
| - heraf arbejdsmarkedsbidrag | 122 | 51 | 20 |
| - heraf topskat | 142 | 29 | 0 |
| - heraf aktieudbytte- og ejendomsværdiskat | 175 | 13 | 3 |
| Bidrag til den samlede velstand (BNP)* | 3.200 | 1.300 | 500 |

Anm.: Der er beregningsteknisk set bort fra den del af BNP, der kan henføres til grænsegængere mv. Bidragene er opgjort for 18-64-årige. De samlede indkomstskatter indeholder også aktieudbytte- og ejendomsværdiskatter.

Note: *) Via arbejdsindsatsen. Der er tale om en skematisk beregning, der forudsætter, at grupperne bidrager til BNP med den andel, deres erhvervsindkomst udgør af de samlede erhvervsindkomster.

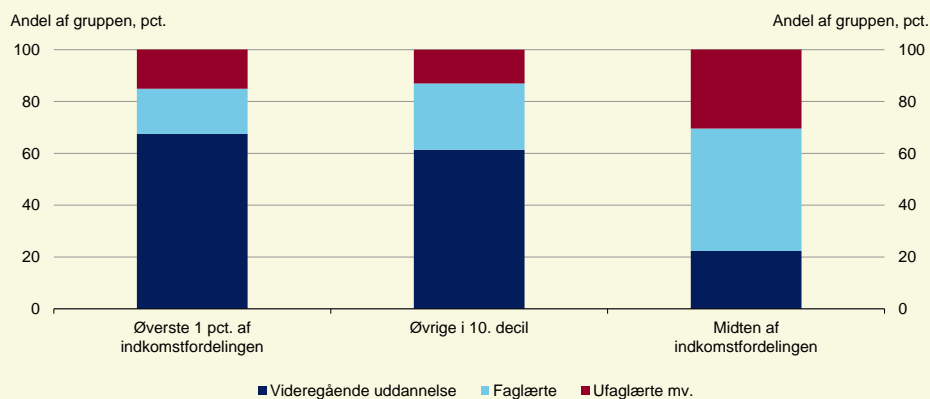
Kilde: Egne beregninger på lovmodellens datagrundlag

Når topindkomstgruppen i højere grad bidrager til velstanden, skal det ses i lyset af, at gruppen er karakteriseret ved, at flere er i beskæftigelse, at gruppen har et højere uddannelsesniveau, en højere arbejdstid og på anden vis påtager sig et ekstra ansvar på arbejdsmarkedet.

Topindkomstgruppen har et højt uddannelsesniveau...

Blandt topindkomsterne og den øvrige del af 10. decil har over 60 pct. en videregående uddannelse, jf. figur 10. Der er dog også en betydelig andel af faglærte, og 15 pct. af gruppen er ufaglærte.

Figur 10
Højeste fuldførte uddannelse, 2012



Anm.: Kategorien *ufaglærte* indeholder personer hvis højeste fuldførte uddannelse er grundskolen, gymnasial eller uoplyst (hvilket typisk gør sig gældende for indvandrere med medbragt uddannelse). Se desuden anmærkningen til figur 2.

Kilde: Egne beregninger på lovmodellens datagrundlag.

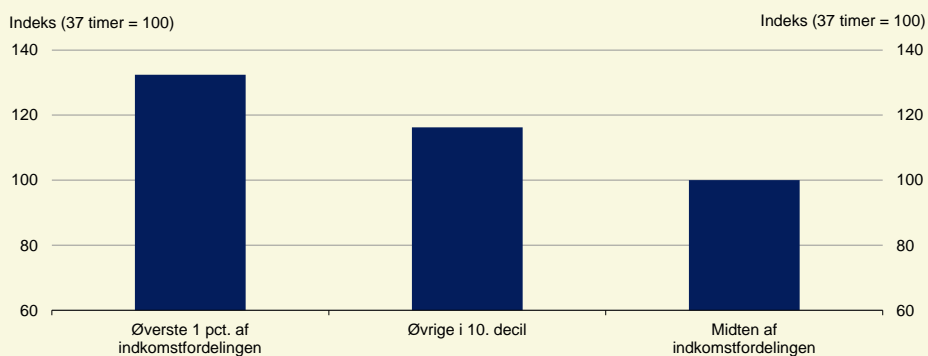
Størstedelen af de ufaglærte med høje indkomster (ca. 80 pct.) er etniske danskere, der er beskæftigede. Denne gruppe har enten grundskole eller en gymnasial uddannelse som højeste fuldførte uddannelse, men kan have mere eller mindre formelle kompetencer, der ikke er registreret som uddannelse (fx virksomhedsspecifik uddannelse eller uafsluttet videregående uddannelse). De resterende ca. 20 pct. er indvandrere, der er beskæftiget, og hvor uddannelsesniveauet er uoplyst. Der kan her være tale om højt kvalificeret udenlandsk arbejdskraft, hvor uddannelsen er medbragt (og derfor er uoplyst).

... og yder en ekstra arbejdsindsats

Som det fremgår ovenfor, er langt hovedparten med topindkomster i beskæftigelse. Hvis man sammenligner med beskæftigede længere nede i indkomstfordelingen, ser man, at topindkomstgruppen også yder en ekstra arbejdsindsats i form af højere arbejdstid og tager mere ansvar på arbejdspladsen.

Personer, der er placeret i den øverste 1 pct. af indkomstfordelingen, har en gennemsnitlig arbejdsuge på 48 timer, hvilket er 33 pct. mere end personer i midten af indkomstfordelingen, hvor den gennemsnitlige arbejdsuge er på 37 timer, jf. figur 11.

Figur 11
Gennemsnitlig arbejdsuge (timer pr. uge) for beskæftigede, 2012

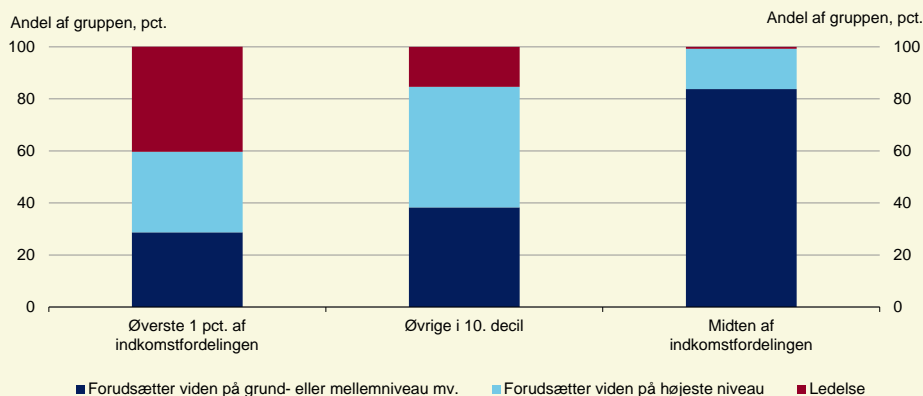


Anm.: Gennemsnitlig arbejdstid indenfor gruppen er opgjort i referenceugen. Der er medtaget personer, der i 2012 var enten fuldtids-, deltidsbeskæftigede eller selvstændige, og som indgår i den kvartalsvise AKU i enten 2011 eller 2012. Indgår en person i undersøgelsen i flere kvartaler, er der taget et gennemsnit af arbejdstimerne.

Kilde: Egne beregninger på lovmodellens datagrundlag og AKU.

Personerne med topindkomster varetager også et ekstra ansvar på arbejdspladsen, fx har flere påtaget sig ledelse end i de to øvrige grupper, jf. figur 12.

Figur 12
Arbejdsfunktion for beskæftigede, 2012



Anm.: Der er medtaget personer, der i 2012 var enten fuldtids- eller deltidsbeskæftigede eller selvstændige. Arbejdsfunktionerne er opdelt efter Danmark Statistiks fagklassifikation. Kategorien *Forudsætter viden på grund- eller mellemniveau mv.* indeholder også personer med uoplyst arbejdsfunktion (udgør mellem 8 og 12 pct. i de tre grupper). Se desuden anmærkningen til figur 2.

Kilde: Egne beregninger på lovmodellens datagrundlag.

Kategorien *ledelse* dækker over forskellige typer af ledelse i de 3 grupper. For personer i den øverste 1 pct. af indkomstfordelingen er det hovedsageligt personer i den øverste topledelse, hvor det for øvrige personer i 10. decil primært er anden ledelse.

Generelt gælder det, at personer i topindkomstgruppen er ældre end de øvrige grupper – omkring 7 ud af 10 er over 45 år, hvor det kun er tilfældet for omkring 5 ud af 10 i midten af indkomstfordelingen. Deres placering i den aktuelle indkomstdeling afspejler således også til dels, hvor de befinder sig i deres karriereforløb.

Topindkomstgruppens formue

En persons formue kan bestå af en lang række aktiver som fx pensionsopsparing, bolig, kontantbeholdning, aktier og værdipapirer, bil, båd mv. Det er dog ikke alle formueelementer, der findes lige gode oplysninger om – og formueopgørelserne er derfor behæftet med usikkerhed.

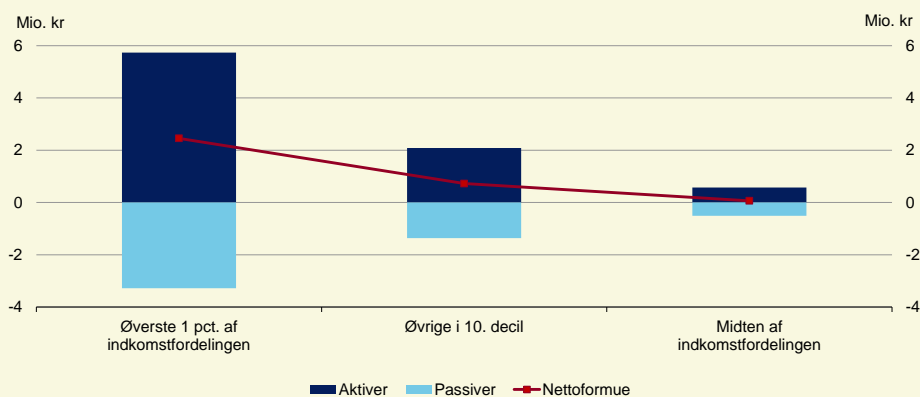
Et af de helt store udeståender i forbindelse med formueopgørelser er oplysninger omkring, hvor stor formue den enkelte dansker har bundet i pensionsopsparinger. Et andet formueelement, der heller ikke er oplysninger om, er værdien af unoterede aktier, hvilket formentligt er centralt for topindkomsternes formueforhold.¹

¹ Se desuden Finansudvalget 2013-14. FIU Alm.del endeligt svar på spørgsmål 308

Der findes dog nogle oplysninger om den personlige formue som fx ejendomsværdi, værdien af finansielle aktiver, der indberettes i forbindelse med årsopgørelsen, samt gæld til banker og realkreditinstitutter. I det følgende er fokus på den del af formuen, der findes nogenlunde solide oplysninger om.

Personer i den øverste 1 pct. af indkomstfordelingen havde i 2012 en gennemsnitlig nettoformue på knap 2½ mio. kr., hvilket dækker over aktiver på 5,7 mio. kr. og passiver på 3,3 mio. kr., jf. figur 13.

Figur 13
Gennemsnitlige aktiver, passiver og nettoformue, 2012

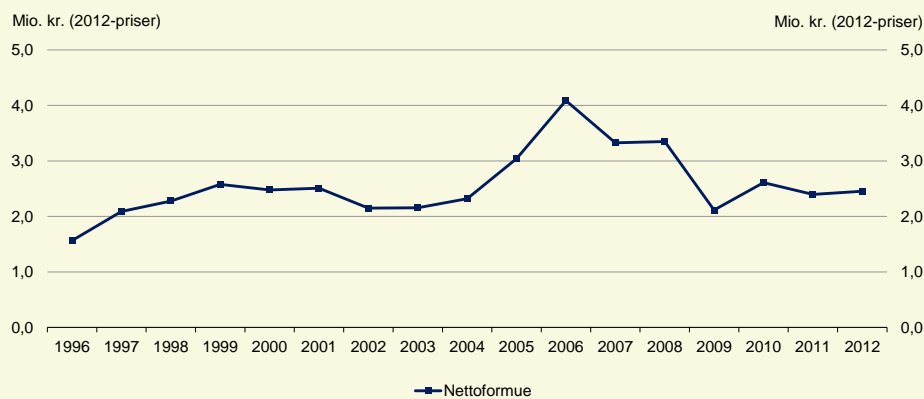


Anm.: Nettoformuen er her opgjort som aktiver minus passiver eksklusiv værdi af eventuel pensionsopsparing, andelsbolig, unoterede aktier, kontantbeholdning, biler mv.

Kilde: Egne beregninger på lovmodellens datagrundlag.

Til sammenligning er nettoformuen for de to andre grupper hhv. 0,7 mio. kr. og 0,1 mio. kr. For alle tre grupper gælder det, at boligen udgør den største del af aktiverne, og at realkreditgæld udgør hovedparten af passiverne.

Den reale nettoformue for topindkomstgruppen er i dag på samme niveau som ved årtusindeskiftet. Der har dog været udsving over perioden, idet udviklingen i aktiverne (og derved nettoformuen) til en vis grad følger udviklingen i konjunkturerne, jf. figur 14.

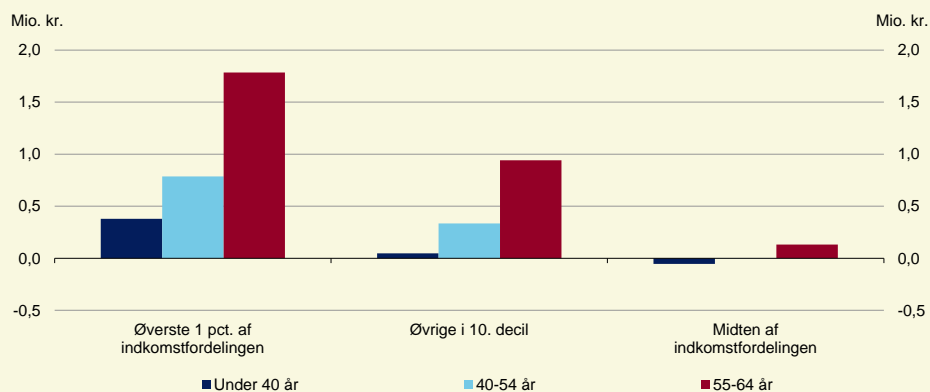
Figur 14**'Real'-udvikling i gennemsnitlige nettoformue for den øverste 1 pct. af indkomstfordelingen, 1996-2012**

Anm.: Se anmærkningerne til figur 13. Formuen er vist i 2012-prisniveau og er deflateret ved brug af forbrugerprisindekset.

Kilde: Egne beregninger på lovmodellens datagrundlag.

Når topindkomstgruppen har højere formue, skal det blandt andet ses i lyset af alderssammensætningen. Der er relativt få unge blandt personer med topindkomster. Unge har oftere en indkomst længere nede i indkomstfordelingen og har også typisk lavere formue. For langt de fleste personer gælder det, at opbygning af formue sker op igennem de erhvervsaktive år.

Der er således mindre forskel i formuerne, når man tager højde for forskelle i aldersgrupperne, jf. figur 15.

Figur 15**Nettoformue for den midterste person i gruppen (median) opdelt på alder, 2012**

Anm.: Se anmærkingen til figur 13.

Kilde: Egne beregninger på lovmodellens datagrundlag.

Den voksende nettoformue over livet skal blandt andet ses i lyset af, at friværdien i bolig afhænger af, om familien er ny på boligmarkedet eller har afdraget en stor del af gælden. Opsparing i boligen kan ses som et supplement eller et alternativ til andre typer opsparing.