

Indkomsten varierer naturligvis gennem livet

Indkomstfordelingen og virkningerne af ændringer i skatte- og overførselssystemet beskrives ofte med udgangspunkt i indkomstoplysninger for et enkelt år. Det kan resultere i et unuanceret billede og i værste fald fejlslutninger. Man kan få en større indsigt ved også at betragte indkomstforskellene i et livsperspektiv.

I et enkelt år vil en del af indkomstforskellene skyldes aldersbetingede indkomstforskelle, der kan henføres til fx studietid og tilbagetrækning, samt midlertidige indkomstudsving, som fx kan skyldes kortvarig ledighed, eller at selvstændiges indkomster er meget konjunkturfølsomme.

Ved at betragte indkomstfordelingen over livsforløb tages højde for aldersbetingede indkomstforskelle og midlertidige indkomstudsving. Indkomstforskellene er derfor væsentligt mindre i et livsperspektiv end i ét enkelt år.

Denne analyse viser, at indkomsten i et livsforløb kan bidrage til et mere retvisende billede, når man fx skal vurdere målretningen af sociale ydelser og effekten af reformer.

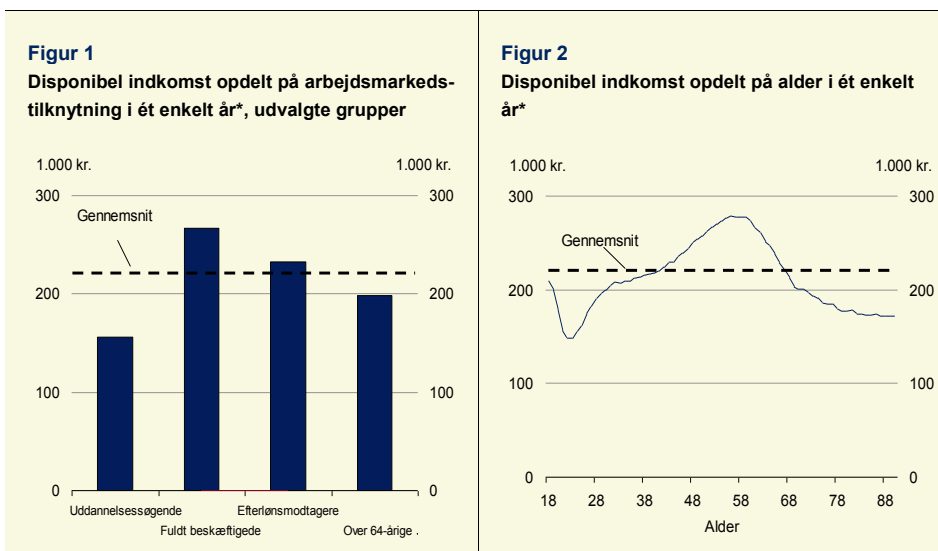
De indkomsterstøttende ydelser er i sagens natur målrettet personer med relativt lav indkomst i det år, de modtager dem. Målretningen er imidlertid svagere set over livsforløb. Det gælder især for SU, der udbetales til studerende, som har en relativt lav indkomst i det enkelte år, men som typisk opnår en relativt høj indkomst set over livet.

Ved vurdering af reformers effekter på indkomstfordelingen er det særligt vigtigt også at betragte virkningerne set i livsperspektiv. Skattereformen øger eksempelvis den disponible indkomst for personer i beskæftigelse i det enkelte år, og dermed indkomstforskellene. Reformen øger imidlertid indkomstforskellene væsentligt mindre i et livsperspektiv end i ét enkelt år, idet næsten alle har perioder i beskæftigelse gennem livet.

Indkomsten varierer over livet...

Arbejdsmarkedstilknytning og dermed indkomsten varierer over livsforløbet.

Yngre personer i den erhvervsaktive alder er ofte uddannelsessøgende og har derfor typisk en disponibel indkomst noget under gennemsnittet, mens den øvrige del af personerne i den erhvervsaktive alder typisk har en fast tilknytning til arbejdsmarkedet og dermed en disponibel indkomst over gennemsnittet, jf. figur 1. For personer over 64 år, der har trukket sig tilbage fra arbejdsmarkedet, er den gennemsnitlige disponible indkomst lidt under gennemsnittet.



Anm: 18-90-årige. Opgørelsen af den disponible indkomst er defineret i Økonomisk Analyse nr. 5, august 2012 "Indkomstfordeling og indkomstudvikling".
Note:*) 2010.
Kilde: Egne beregninger på lovmodellen.

Anm.: Gennemsnitlig disponible indkomst for 18-90-årige. Faldet i den gennemsnitlige disponible indkomst frem til midten af 20'erne afspejler, at mange flytter hjemmefra, og at indkomsten opgøres på familie-niveau.
Note: *) 2010.
Kilde: Egne beregninger på lovmodellen.

Op til 40 års alderen, hvor mange er studerende eller nyuddannede i begyndelsen af et arbejdsliv, er den gennemsnitlige disponible indkomst under gennemsnittet, jf. figur 2. Personer mellem 40'erne og midten af 60'erne har derimod en gennemsnitlig indkomst over gennemsnittet. Efter tilbagetrækning fra arbejdsmarkedet er indkomsten igen lavere end gennemsnittet.

... og påvirkes af midlertidige forhold

Indkomstfordelingen i ét enkelt år er også påvirket af, at nogle personer oplever midlertidige indkomstudsving som følge af fx kortvarig ledighed.

Personer med midlertidig lav eller høj indkomst kan i et livsperspektiv have en 'normal' indkomst. Eksempelvis har 475.000 personer afsluttet et forløb med arbejdsløshedsdagpenge i løbet af 2011, jf. tabel 1. Langt størstedelen er imidlertid kun berørt i kort tid. Omkring 83 pct. af de berørte havde modtaget a-dagpenge i mindre end ½ år.

Tabel 1
A-dagpengeforløb og varighed

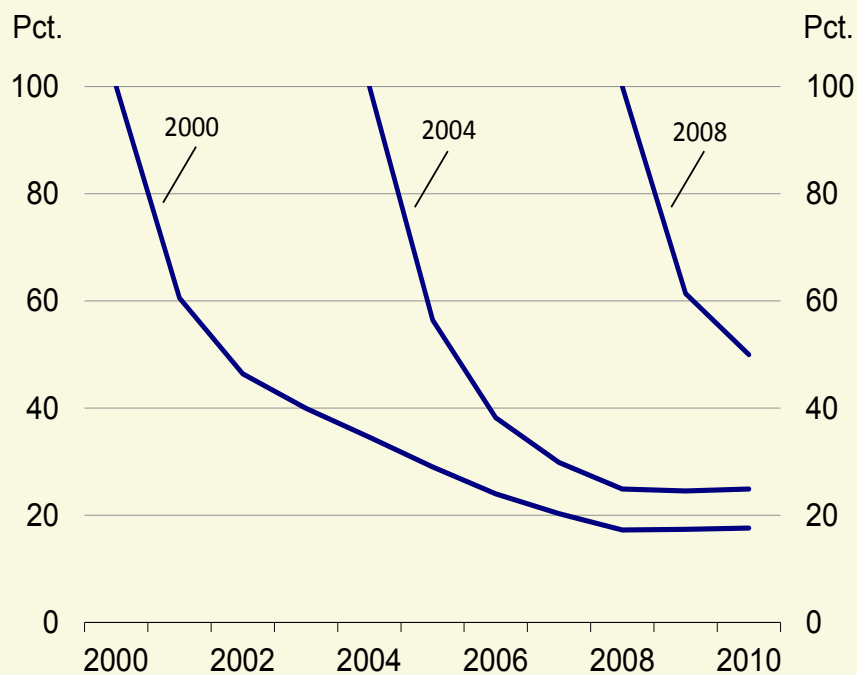
	2011
Afsluttede forløb, antal	475.000
Varighed under ½ år, pct.	83
Varighed over ½ år, pct.	17

Anm: Afsluttede a-dagpengeforløb i 2011. Et forløb er defineret som et antal sammenhængende dage med samme ydelse eller grupper af ydelser. Efter én dag uden ydelse bliver forløbet betragtet som afsluttet. For a-dagpenge indgår ferie fra ledighed, dvs. ferie der ligger umiddelbart efter en periode med a-dagpenge, på samme måde som a-dagpenge.

Kilde: www.jobindsats.dk.

Tilsvarende er omkring 4 ud af 10 af de personer, der var fuldt ledige i ét enkelt indkomstår, ikke længere en del af gruppen året efter, jf. figur 3.

Figur 3
Afgang fra gruppen af fuldt ledige mv. i 2000, 2004 og 2008



Anm: I figuren følges de personer, der var fuldt ledige mv. i et enkelt år, fx 2000. Inklusive tilbagefald til fuld ledighed. 'Fuldt ledige mv.' omfatter her personer, som i året kun har indkomst fra støttet beskæftigelse eller indkomst i form af syge- eller barselsdagpenge, ydelser fra a-kasse, kontanthjælp mv.
Kilde: Egne beregninger på lovmodellen.

En anden gruppe, der ofte oplever midlertidige udsving i indkomsterne, er selvstændige. Ca. 4 pct. af de selvstændige havde i 2010 en negativ disponibel indkomst, mens kun ca. 1,2 pct. havde en negativ disponibel indkomst i hvert af årene 2008-2010, jf. tabel 2.

Tabel 2
Selvstændiges disponible indkomster

	2010
Selvstændige, antal personer	153.000
Negativ disponibel indkomst i 2010, pct.	4,0
Negativ disponibel indkomst i 2009 og 2010, pct.	2,0
Negativ disponibel indkomst i 2008, 2009 og 2010, pct.	1,2

Anm.: Selvstændige er her afgrænset som personer med indkomst fra selvstændig virksomhed, herunder indkomst som medarbejdende ægtefælle, og lønindkomst under niveauet for personfradraget.

Kilde: Egne beregninger på lovmodellen.

Indkomster i et livsperspektiv giver et mere nuanceret billede

Ved at tage udgangspunkt i indkomsten i et livsperspektiv tages så vidt muligt højde for nulevende personers placering i livsforløbet. Fx får en studerende typisk en væsentlig stigning i den disponible indkomst senere i livet. Tilsvarende gælder, at en arbejdsløs på andre tidspunkter af livet typisk får en større disponibel indkomst end i den øjeblikkelige situation med ledighed.

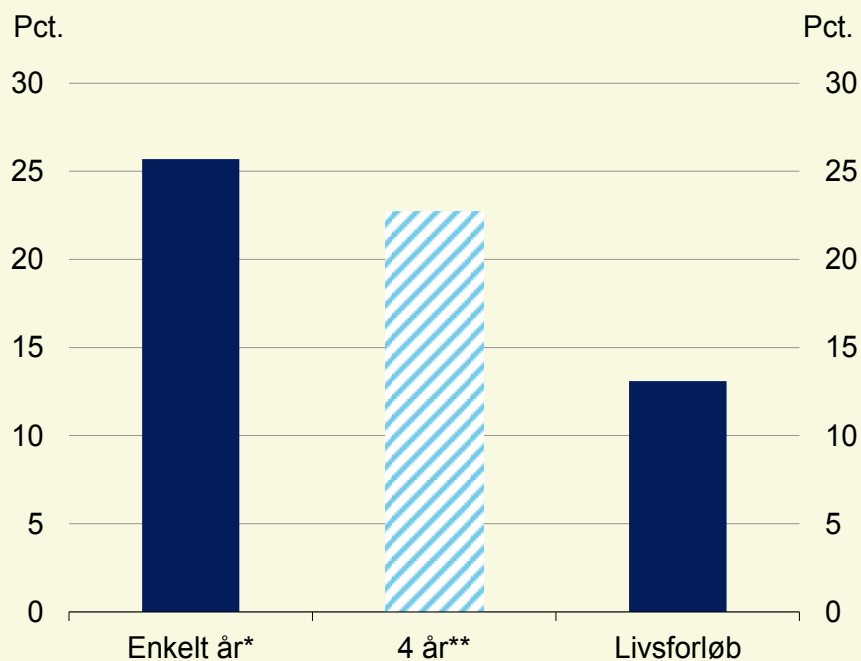
Der findes ikke indkomstoplysninger, der dækker hele livsforløb, og selv om sådanne oplysninger var tilgængelige, ville de være svære at fortolke i et samtidigt eller fremadrettet perspektiv. De observerede indkomstforskelle ville afspejle samfundsmæssige forhold, der ikke længere er gældende, som lovgivning, arbejdsmarkedstilknytning mv.

For at kunne vurdere betydningen af aktuelle regler og økonomiske forhold samt ændringer heri er det derfor nødvendigt at sammensætte "fiktive" livsforløb. Sådanne livsforløb dannes her ved at tage udgangspunkt i oplysninger om de samme personer i 2 år i træk. Oplysningerne sammensættes ved at forlænge det pågældende livsforløb med oplysninger om en person med samme karakteristika, jf. bilag 1.

I denne analyse er de "fiktive" livsforløb dannet med udgangspunkt i oplysninger om de samme personer i 2009 og 2010.

Indkomstforskellene i et livsperspektiv er væsentligt mindre end i ét enkelt år. I ét enkelt år udgør indkomstforskellene målt ved gini-koefficienten knap 26 pct., mens gini-koefficienten i et livsperspektiv kun udgør ca. 13 pct., jf. figur 4.

Figur 4
Indkomstforskelle målt ved gini-koefficienten



Anm: Gini-koefficienten er et udtryk for indkomstforskellene i samfundet. Hvis alle havde samme indkomst, ville gini-koefficienten være lig 0 pct. Hvis én person havde den samlede indkomst, ville gini-koefficienten være lig 100 pct.

Note: *) 2010, **) Gennemsnitlig disponibel indkomst for 2007-2010 for personer, der kan genfindes i alle år.

Kilde: Egne beregninger på lovmodellen.

Indkomstforskellene set i et livsperspektiv kan i vid udstrækning tilskrives forskelle i personers evner og muligheder samt valg i forbindelse med uddannelse, karriere, arbejdstid mv., mens indkomstforskelle i ét enkelt år, som nævnt, også afspejler andre forhold, som fx aldersbetingede indkomstforskelle.

Færre personer har lave indkomster set i et livsperspektiv

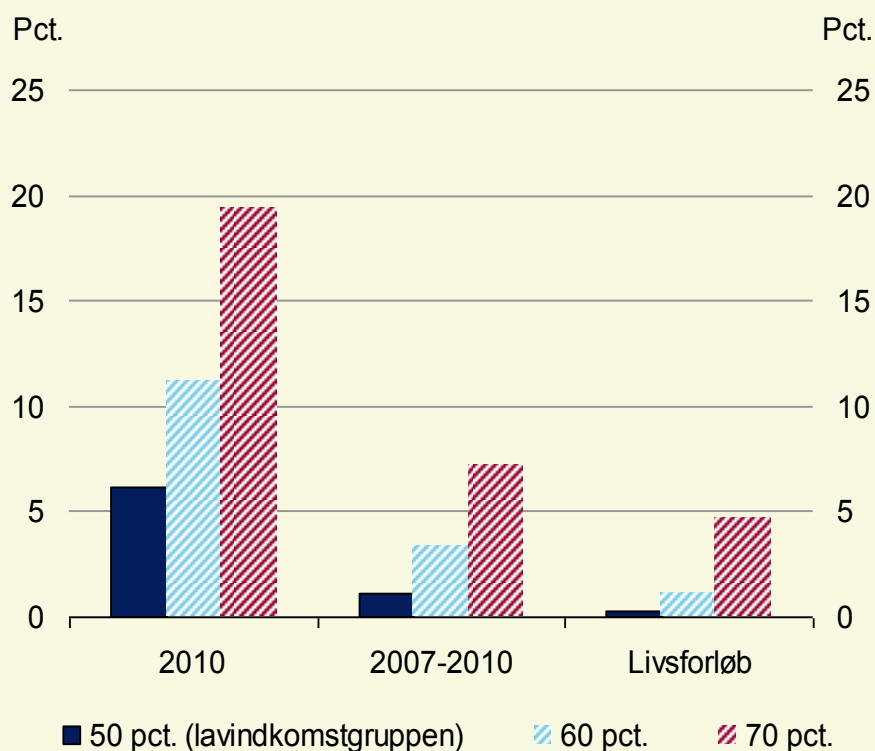
Mindre indkomstforskelle i et livsperspektiv end i et enkelt år betyder også, at andelen med en lav livsindkomst er mindre end lavindkomstgruppen i ét enkelt år.

I 2010 havde godt 6 pct. af befolkningen en disponibel indkomst under 50 pct. af medianindkomsten, heraf havde (kun) omkring 1 pct. en disponibel indkomst under 50 pct. af median-

indkomsten i 4 år i træk. Set i et livsperspektiv reduceres andelen med indkomster under 50 pct. af medianlivsindkomsten yderligere til 0,3 pct., jf. figur 5.

Figur 5

Personer med indkomst under henholdsvis 50 pct., 60 pct. og 70 pct. af medianindkomsten for hele befolkningen



Anm.: Årlig disponibel indkomst i 2007-2010 og årligt gennemsnitlig disponibel indkomst over livet. '2007-2010' indeholder personer med indkomst under henholdsvis 50 pct., 60 pct. og 70 pct. af medianindkomsten hvert år fra 2007 til 2010.

Kilde: Egne beregninger på lovmodellen.

Andelen med livsindkomster under 70 pct. af medianlivsindkomsten (på knap 5 pct.) svarer omtrent til andelen af personer med indkomster under 50 pct. af medianindkomsten i 2010.

Er de sociale ydelser målrettede?

De sociale ydelser er som hovedregel målrettet personer med relativt lave indkomster. For mange af ydelserne gælder imidlertid, at målretningen er svagere i et livsperspektiv. De sociale ydelser reducerer i ét enkelt år indkomstforskellene målt ved gini-koefficienten med godt 6

pct.point, mens reduktionen af indkomstforskellene set i et livsperspektiv kun udgør ca. 4 pct.point, jf. tabel 3.

Tabel 3
Sociale ydelser: Omfordelende effekter i ét enkelt år og i et livsperspektiv

	Pct.point		
	Enkelt år*	Livsforløb	
Førtidspension	-0,8	-1,9	Mere omfordelende i et livsperspektiv.
Folkepension	-2,5	-0,6	
Ydelser fra A-kasse	-0,4	-0,3	Mindre omfordelende i et livsperspektiv.
Kontanthjælp	-1,3	-0,8	
Boligstøtte	-0,5	-0,4	
Børnefamilieydelse	-0,1	-0,0	
Børnetilskud	-0,1	-0,0	Ikke omfordelende i et livsperspektiv.
Statens uddannelsesstøtte (SU)	-0,8	0,0	
Tidlig tilbagetrækning	0,2	-0,1	Kun svagt omfordelende i et livsperspektiv.
I alt	-6,2	-4,0	

Anm.: Dekomponering af indkomstforskellene med udgangspunkt i personernes placering i indkomstfordelingen for disponibel indkomst. Livsforløb er afgrænset til 18-90-årige. Til ydelser fra a-kasse regnes ydelser fra a-kasse og tilbagebetalt efterlønsbidrag. Tidlig tilbagetrækning er sammensat af efterløn, overgangsydelse og delpension. Kontanthjælp er bl.a. sammensat af kontanthjælp, revalidering og integrationsydelse.

Note: *) 2010.

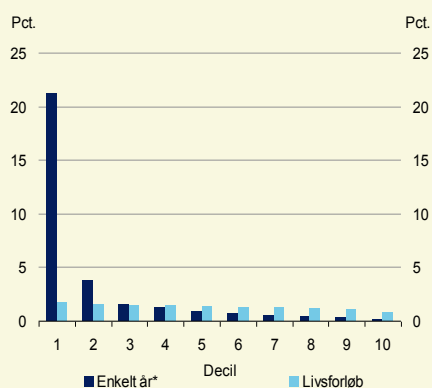
Kilde: Egne beregninger på baggrund af lovmodellen.

Førtidspension er mere omfordelende, når man sammenligner hele livsforløb i stedet for ét enkelt år. Førtidspension tilfalder således personer, som har en relativt lav livsindkomst.

Omvendt er SU ikke omfordelende i et livsperspektiv. Forklaringen er, at SU udgør omtrent samme andel af den disponible indkomst i alle livsindkomstdeciler, jf. figur 6.

Figur 6

Statens uddannelsesstøtte (SU) som andel af disponibel indkomst opdelt på indkomstdeciler



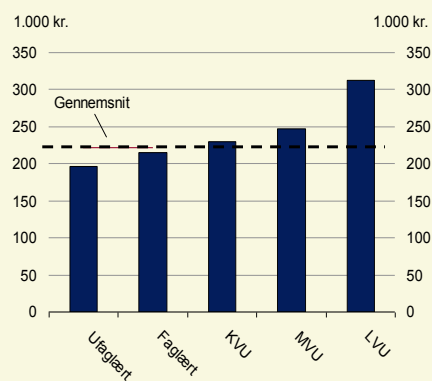
Anm: Opdelt på indkomstdeciler for henholdsvis indkomst i 2010 og livsindkomst.

Note: *) 2010.

Kilde: Egne beregninger på lovmodellen.

Figur 7

Disponibel indkomst over livet opdelt på uddannelsesniveauer



Anm: Årlig gennemsnitlig disponibel indkomst over livet. Uddannelsesniveauer ved 50 år.

KVU: Kort videregående uddannelse, MVU: Mellemlang videregående uddannelse og LVU: Lang videregående uddannelse.

Kilde: Egne beregninger på lovmodellen.

Den største SU-betaling i kr. og øre modtages naturligvis af højtuddannede, som har den højeste livsindkomst, jf. figur 7.

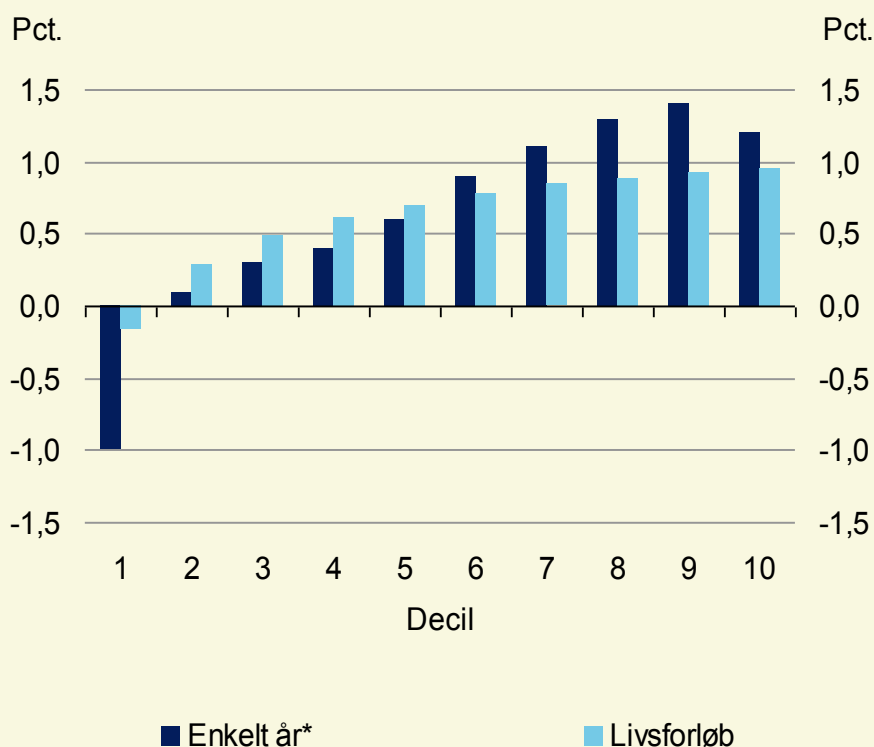
Virkningen af skattereform

Ved vurdering af reformer er det ligeledes vigtigt at betragte fordelingsvirkningerne i et livsperspektiv. I juni 2012 indgik regeringen en aftale om en skattereform med Venstre og Det Konservative Folkeparti, jf. *Aftale om skattereform*. Aftalen sænker blandt andet skatten på arbejde.

Fuldt indfaset medfører aftalen samlet set en fremgang i den disponible indkomst for personer i 2.-10. indkomstdecil i et enkelt år, mens den disponible indkomst for personer i 1. indkomstdecil reduceres, jf. figur 8. I et livsperspektiv udlignes virkningerne på den disponible indkomst betragteligt.

Figur 8

Virkning af *Aftale om skattereform* på den disponible indkomst fuldt indfaset i ét enkelt år og over livsforløb opdelt på indkomstdeciler



Anm.: Opdelt på indkomstdeciler for henholdsvis indkomst i 2010 og livsindkomst. 2023-regler og 2013 prisniveau.

Note: *) Fuldt indfaset.

Kilde: L 194 Forslag til lov om ændring af ligningsloven, lov om en børne- og ungeydelse og personskatteloven samt egne beregninger på lovmodellen.

I et livsperspektiv har næsten alle perioder i beskæftigelse og opnår derved en forøgelse af rådighedsbeløbet ved nedsættelsen af skatten på arbejdsindkomst. Samtidig har alle også typisk perioder med overførselsindkomst.

Skattereformen forøger således i væsentligt mindre omfang indkomstforskellene i et livsperspektiv end i ét enkelt år, jf. tabel 4. Vurderes fordelingsvirkningerne af reformer, som fx skattereformen, alene på baggrund af virkningen på indkomsterne i ét enkelt år, kan det derfor resultere i et unuanceret billede.

Tabel 4
Skattereformens virkning på indkomstforskellene

	Enkelt år*		Livsforløb
		Pct.	
Gini-koefficient	25,7		13,1
		Pct.point	
Ændring i gini-koefficient	0,27		0,16

Anm.: Livsforløb er afgrænset til 18-90-årige. Gini-koefficienten er et udtryk for indkomstforskellene i samfundet. Hvis alle havde samme indkomst, ville gini-koefficienten være lig 0. Hvis én person havde den samlede indkomst, ville gini-koefficienten være lig 1 (100 pct.).

Note: *) 2010.

Kilde: L 194 Forslag til lov om ændring af ligningsloven, lov om en børne- og ungeydelse og personskatteloven samt egne beregninger på lovmodellen.

Der kan opnås yderligere indsigt ved også at betragte et restlivsperspektiv, der beskriver den disponible indkomst i den resterende del af livet for nulevende personer, jf. bl.a. regeringens forslag til skattereform (maj 2012), *"Danmark i arbejde, Skattereform"*.

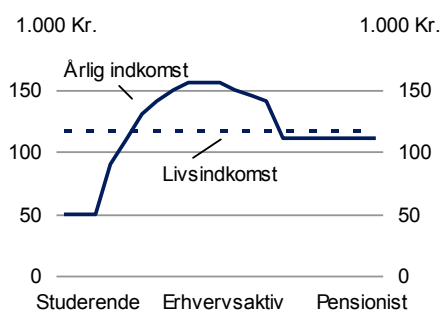
Bilag 1 Fiktive livsforløb

Livsindkomsterne er beregnet ud fra såkaldte fiktive livsforløb, som er dannet ved hjælp af statistisk match med udgangspunkt i et flerårigt panel. Livsindkomsterne repræsenterer de samfundsmæssige forhold i 2009 og 2010 korrigeret for inflation og vækst. Der dannes i alt ca. 22.000 fiktive livsforløb.

De sammensatte livsforløb dækker livsforløbet fra det 18. til det 90. år. Hvert livsforløb består af oplysninger fra op til 73 personer, der for hver alder matches ud fra 7 kriterier: Køn, antal voksne i familien, antal børn i familien, uddannelsesniveau, boligtype, kapitalindkomstkategorier og disponibel indkomst.

Livsindkomsten dannes ved for hvert livsforløb at beregne gennemsnittet af de årlige indkomster for de personer, som livsforløbet er sammensat af, jf. eksempel nedenfor.

Indkomst over livet



Udgangspunktet for det statistiske match er personer i alderen 50 år i 2010. Uddannelsesniveaet er højest blandt de yngre aldersklasser i befolkningen og lavest i den ældre del af befolkningen. Ved at tage udgangspunkt omtrent i midten af aldersfordelingen bliver det gennemsnitlige uddannelsesniveau for livsforløbene repræsentativt for den midaldrende del af befolkningen og dermed lidt højere end det faktiske uddannelsesniveau for de ældste og lidt mindre end for de yngste.

Det er umiddelbart en fordel at optjene indkomsten så tidligt som muligt i livsforløbet, da eventuel opsparing kan forrentes, og forbrugsmuligheder nemmere kan fordeles frit over livsforløbet. Dette taler for at diskontere de årlige indkomster med realrenten efter skat, hvilket vil betyde, at indkomster optjent tidligt i livsforløbet indgår med større vægt i livsindkomsten end indkomster optjent sent i livsforløbet. Omvendt betyder teknologiske fremskridt mv., at realindkomsterne vokser år for år. Hvis denne vækst indbygges i livsforløbene, vil det indebære, at indkomster optjent sent i livsforløbet vil indgå med størst vægt i livsindkomsten. Det antages i beregningen, at væksten svarer til realrenten. Det betyder, at de to modsatrettede effekter "går ud", og indkomst uanset optjeningsstidspunkt har samme vægt. Hele livsforløbet regnes således i 2010 pris- og indkomstniveau. I datagrundlaget korrigeres indkomsterne for perioden 2009 (fordelt på aldersklasser) til 2010-niveau.