

Ældres økonomiske vilkår

Gennem det seneste årti er ældres disponible indkomster steget markant mere end andre aldersgrupper. Udviklingen forventes at fortsætte i de kommende år i takt med stigende udbetalinger fra private pensionsordninger. Det afspejler blandt andet større pensionsformuer, herunder i form af ATP.

Samtidig har ældre i dag en væsentligt større formue udover pensionsformuen end for ti år siden. Godt en tredjedel af de ældre har i dag øvrig formue udover pensionsformuen på mindst 1 mio. kr., og mere end halvdelen har øvrig formue på over ½ mio. kr.

Den primære indkomst for pensionister er overførselsindkomst. Det drejer sig især om folkepension og en række supplerende offentlige ydelser, som man får adgang til, når man når folkepensionsalderen. De offentlige udgifter til de supplerende ydelser udgør mere end 6 mia. kr. om året.

En række af ydelserne målrettes i forhold til pensionisternes supplerende indkomst og i enkelte tilfælde formue. Andre er kendetegnet ved, at de alene udløses af, at man er blevet folkepensionist.

En del af de aldersbetingede supplerende ydelser modtages af ældre med disponible indkomster, der placerer dem i midten af indkomstfordelingen. Det gælder blandt andet nedslag i ejendomsværdibeskatningen, som modtages af knap 150.000 ældre med en disponibel indkomst over 160.000 kr. årligt.

Samtidig er der ældre med relativt store formuer, der modtager ydelserne. Blandt de ældre, der tilhører de 30 pct. af befolkningen med de største formuer udover pensionsformue, svarende til øvrig formue over 330.000 kr., er der eksempelvis ca. 79.000 ældre, der modtager varmetillæg.

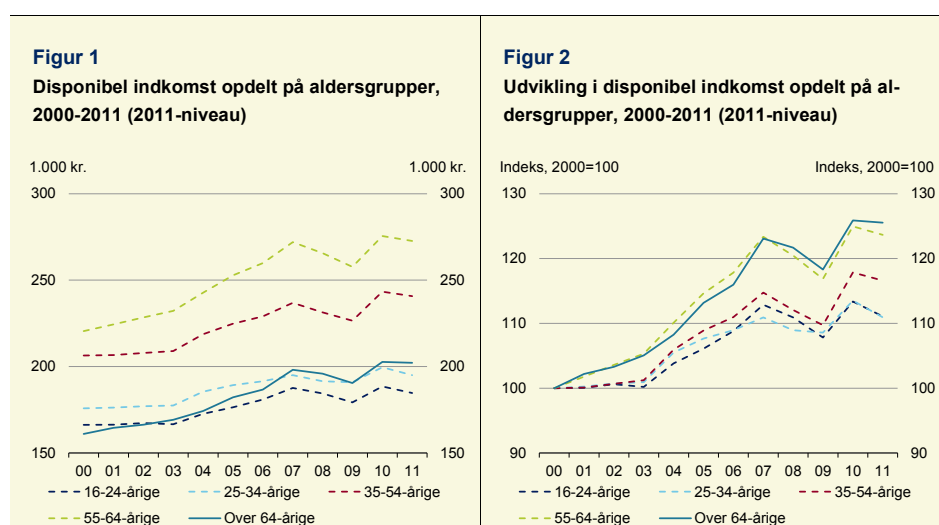
Tildelingen af supplerende ydelser til personer i folkepensionsalderen indebærer, at to personer på fx 60 år og 68 år stilles forskelligt alene på grund af forskellen i alder. Fx er boligstøtten til folkepensionister mere gunstig end boligstøtten til ikke-pensionister, fx efterlønnere.

Gruppen af ældre vil fortsat være sammensat af personer med meget forskellige økonomiske udgangspunkter. Mens en stor gruppe ældre vil være økonomisk velstillede, vil der fortsat være en gruppe ældre uden supplerende pensionsindkomst og væsentlig øvrig formue, hvor aldersbetingede supplerende ydelser udgør en væsentlig del af indkomsten.

Forbrugsmulighederne er steget mere for de ældre

Forbrugsmulighederne for ældre er styrket markant gennem det seneste tiår. Ældre har fået højere indkomster, større boligformue og større likvid formue. Udviklingen betyder, at det i mindre grad er forbundet med en betydelig nedgang i den disponible indkomst at nå pensionsalderen¹.

For personer over 64 år er den disponible indkomst² steget mere end den disponible indkomst for yngre aldersgrupper fra 2000 til 2011, jf. figur 1.



Anm.: Familiens samlede disponible indkomst er ækvivaleret for at tage højde for udgiftsfællesskab og stordriftsfordele i familien, se *Fordeling og incitamenter 2013*.

Kilde: Egne beregninger på lovmodellens datagrundlag.

Anm.: Se anmærkning til figur 1.

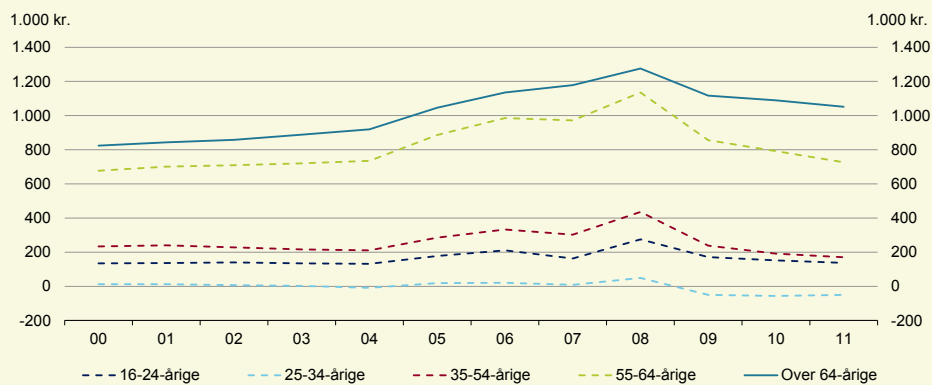
Kilde: Egne beregninger på lovmodellens datagrundlag.

For over 64-årige er den disponible indkomst steget med ca. 26 pct. fra 2000 til 2011, jf. figur 2. Til sammenligning har 55-64-årige oplevet en stigning på ca. 24 pct., mens yngre aldersgrupper har oplevet en fremgang på i omegnen af 15 pct.

De ældre har i gennemsnit markant større formuer end andre aldersgrupper, jf. figur 3. For personer over 64 år er nettoformuen – det vil sige boligformue og likvid formue fratrukket gæld – vokset med 28 pct. fra 2000 til 2011. Den enkeltes mulighed for at omsætte boligformue til forbrug afhænger af mulighederne for belåning eller salg.

¹ Se fx Forsikring & Pension, *Pensionisternes økonomi*, analyserapport 2013:1

² Den disponible indkomst opgøres som personlig indkomst tillagt kapitalindkomst og fratrukket skat mv. Den disponible indkomst indeholder dermed også værdien af supplerende offentlige ydelser.

Figur 3**Nettoformue opdelt på aldersgrupper, 2000-2011**

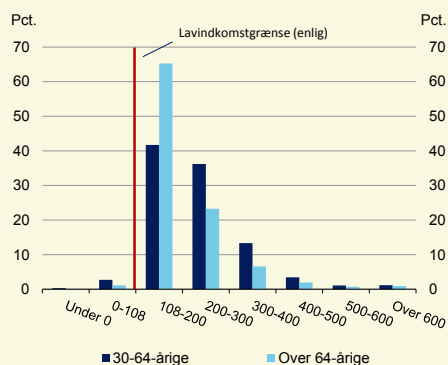
Anm.: Ækvivaleret nettoformue. Nettoformuen er her opgjort som samlede aktiver minus passiver eksklusive værdi af pensionsopsparing, kontantbeholdning og værdi af biler, både mv.

Kilde: Egne beregninger på lovmodellens datagrundlag.

Personer over 64 år har i gennemsnit en lavere disponibel indkomst end resten af den voksne befolkning under ét. Indkomstforskellene blandt de ældre er imidlertid mindre end blandt personer i andre aldersgrupper.

Næsten 2/3 af de ældre havde i 2011 en disponibel indkomst (dvs. indkomst efter skat) mellem 108.000 og 200.000 kr., jf. figur 4. Indkomster under 100.000 kr. forekommer kun sjældent, og meget høje indkomster er også usædvanlige. Det skyldes blandt andet, at indkomsten for de fleste ældre hovedsageligt stammer fra folkepension og eventuelle private pensioner, fx fra arbejdsmarkedspension eller ATP.

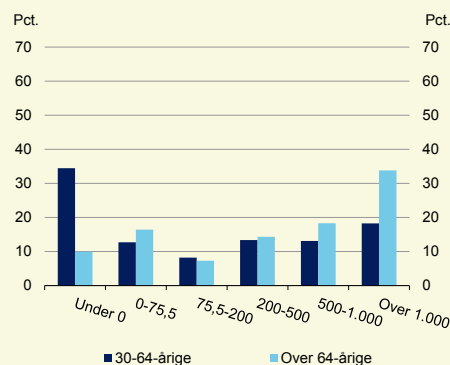
Figur 4
Disponibel indkomst i 2011 (1.000 kr.)



Anm.: Familiens samlede disponible indkomst er ækvivaleret for at tage højde for udgiftsfællesskab og stordriftsfordele i familien.

Kilde: Egne beregninger på lovmodellens datagrundlag.

Figur 5
Nettoformue i 2011 (1.000 kr.)



Anm.: Ækvivaleret nettoformue. Nettoformuen er her opgjort som samlede aktiver minus passiver eksklusivt værdi af pensionsopsparing, kontantbeholdning og værdi af biler, både mv.

Kilde: Egne beregninger på lovmodellens datagrundlag.

Hertil kommer, at en række beskæftigelsesrelaterede udgifter typisk bortfalder for ældre, blandt andet udgifter til a-kasse, transport og arbejdstøj, i takt med at de forlader arbejdsmarkedet. Der kan dog også være eksempler på, at ældre vil opleve nye udgifter, fx som følge af tilpasning af boligforbrug i forbindelse med bortfald af ægtefælle eller lignende (som dog også kan gøre sig gældende for yngre aldersgrupper).

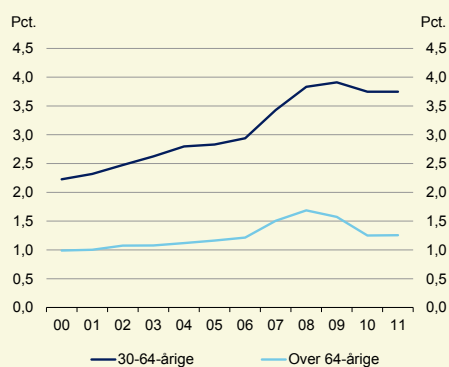
Størstedelen af de ældre har en positiv nettoformue udover pensionsformuen. Kun få personer over 64 år har nettogæld, svarende til 10 pct., jf. figur 5. Mere end halvdelen af de over 64-årige har en nettoformue over 500.000 kr., og ca. 1/3 har nettoformuer over 1 mio. kr.

Få ældre har relativt lav indkomst

Stort set alle (knap 99 pct.) over 64-årige har en disponibel indkomst, der ligger over den såkaldte lavindkomstgrænse, som er defineret ved 50 pct. af medianindkomsten. Det fremgår samtidig, at lidt færre af de 30-64-årige har indkomster over lavindkomstgrænsen (ca. 97 pct.), jf. figur 4.

Forholdsmæssigt er der ikke blevet væsentligt flere ældre i lavindkomstgruppen fra 2000 til 2011, jf. figur 6. Andelen af 30-64-årige i lavindkomstgruppen er til sammenligning forøget fra 2,2 pct. i 2000 til 3,7 pct. i 2011.

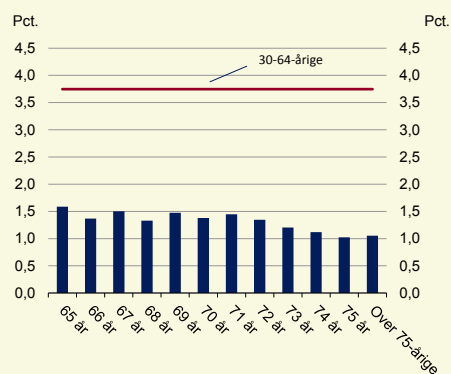
Figur 6
Andel af aldersgruppen i lavindkomstgruppen, 2000-2011



Anm.: Lavindkomstgrænsen er givet ved 50 pct. af medianindkomsten for hele befolkningen.

Kilde: Egne beregninger på lovmodellens datagrundlag.

Figur 7
Andel af aldersgruppen i lavindkomstgruppen i 2011



Anm.: Lavindkomstgrænsen er givet ved 50 pct. af medianindkomsten for hele befolkningen.

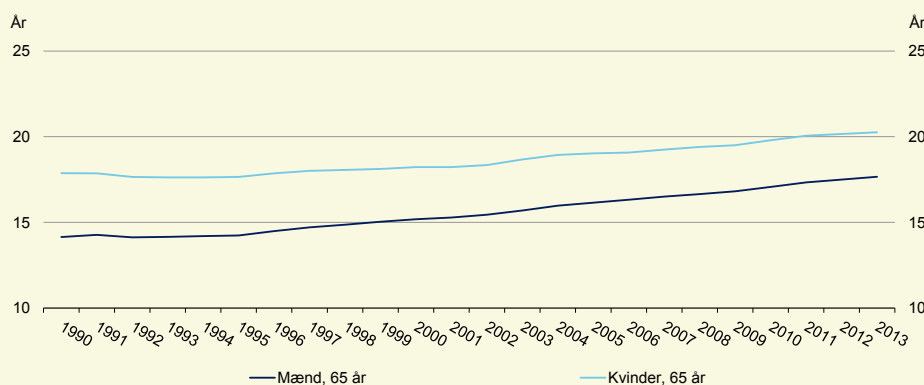
Kilde: Egne beregninger på lovmodellens datagrundlag.

Det gælder for alle aldersgrupper over 64 år, at andelen i lavindkomstgruppen er forholdsvis lav, jf. figur 7.

Stadig flere ældre har et godt helbred

Levealder og helbred er forbedret gennem de seneste år for personer over 64 år. I perioden fra 1990 til 2013 er den forventede restlevetid for 65-årige mænd steget fra 14,1 år til 17,7 år og for kvinder fra 17,9 år til 20,3 år, jf. figur 8.

Figur 8
Forventet restlevetid for 65-årige, 1990-2013



Anm.: Standard befolkningsfremskrivning på DREAM-modellen.
Kilde: DREAM-gruppen.

Det afspejler, at overlevelsessandsynligheden for over 67-årige er øget med omkring to pct.-point fra 1995 til 2010, jf. figur 9.

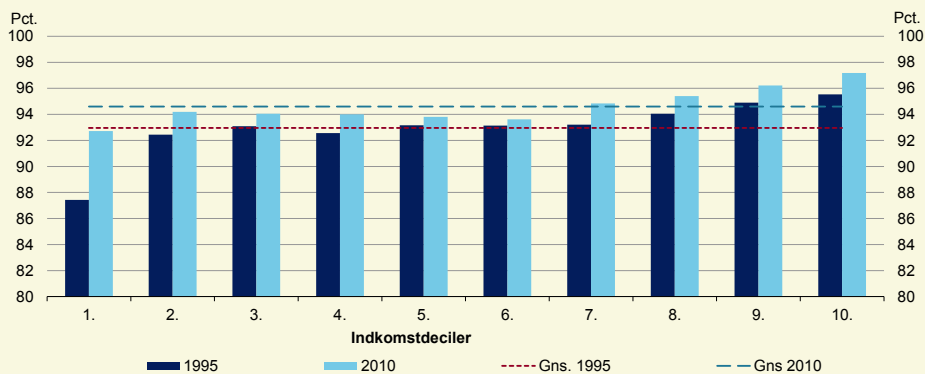
I figuren er overlevelsessandsynligheden for over 67-årige i hhv. 1995 og 2010 opgjort for indkomstdeciler³ blandt personer over 67 år. Det fremgår, at overlevelsessandsynlighederne for over 67-årige er øget for alle indkomstgrupper i den betragtede periode fra 1995 til 2010, dvs. både for de med størst og de med lavest indkomst.

Særligt markant er det, at overlevelsessandsynligheden er steget relativt mest for de 67-årige med de laveste indkomster (1. indkomstdecil). For denne gruppe er sandsynligheden for at være i live et år efter steget fra 87 pct. i 1995 til 93 pct. i 2010.

³ 10. indkomstdecil omfatter de 10 pct. af de ældre med de højeste disponible indkomster, mens 1. indkomstdecil omfatter de 10 pct. af de ældre med de laveste disponible indkomster.

Figur 9

Overlevelsessandsynlighed for over 67-årige opdelt på indkomstdeciler i 1995 og 2010



Anm.: Afgrænset ved 67 år, svarende til folkepensionsalderen i 1995. Overlevelsessandsynlighederne for over 67-årige i 1995 er vægтет således, at sammensætningen på alder i hvert indkomstdecil svarer til sammensætningen i 2010. Indkomstdeciler for over 67-årige.

Kilde: Egne beregninger på lovmodellens datagrundlag.

Den forbedrede helbredssituation fremgår også af andre undersøgelser. En SFI-undersøgelse viser, at ældre i alderen 67-77 år i perioden 1997 til 2007 har fået et bedre funktionsniveau, dvs. i højere grad er i stand til selv at udføre aktiviteter og gøremål, der er nødvendige for at fungere i dagligdagen. En tilsvarende udvikling er der i ældres selvvalgte helbred, hvor flere 67- og 72-årige vurderer deres helbred som godt. Når det gælder fritidsaktiviteter, er der sket en stigning i ældres aktivitetsniveau fra 1997 til 2007. Der er flere, der dagligt eller ugentligt går ture, gør gymnastik, dyrker sport, motionerer, går til dans osv. Udviklingen skyldes sandsynligvis både ældres forbedrede helbred og et stigende samfundsmæssigt fokus på en aktiv alderdom, herunder et større udbud af aktiviteter til ældre⁴. Ligeledes kan et stigende fokus på en rehabiliterende tilgang i kommunernes indsats for ældre være medvirkende til udviklingen. En kortlægning viser, at stort set alle kommuner har stigende fokus på at anvende denne tilgang, og at evalueringer af tilgangen viser positive resultater på borgernes funktionsniveau og evne til at klare sig selv⁵.

En anden undersøgelse viser, at ældre i tillæg til den stigende levealder får flere raske år og færre år med langvarig og belastende sygdom. I perioden fra 1994 til 2005 er der således sket en stigning i antal år, ældre over 65 år får som raske, og et fald i antal år som langvarigt syge. Mænd over 65 år havde i 1994 7,9 år uden langvarig og belastende sygdom, hvilket var steget til 10,5 år i 2005. Antal år med langvarig og belastende sygdom er samtidig gået tilbage fra 6,2 til 5,5 år. Kvinderne kunne i 1994 forvente at leve 8,2 år uden langvarig sygdom og i 2005 11,1 år, mens årene med sygdom faldt fra 9,4 år til 7,9 i samme periode.⁶

⁴ SFI: *Ældres ressourcer og behov. Status og udvikling på baggrund af Ældredatabasen*. 2012.

⁵ Socialstyrelsen: *Kortlægning af kommunernes erfaringer med rehabilitering på ældreområdet*. 2013

⁶ Jeune B, Brønnum-Hansen H. *Trends in health expectancy at age 65 for various health indicators, 1987-2005, Denmark*. *European Journal of Ageing* 2008;5:279-285.

Brønnum-Hansen H. *Ugens tal for folkesundhed uge 21, 2009*. Statens Institut for Folkesundhed.

Aldersbetingede supplerende ydelsers bidrag til ældres indkomst

I tillæg til folkepensionen⁷ og private indkomster⁸, som løn og private pensioner, består indkomsten for personer i folkepensionsalderen af en række supplerende ydelser og tilskud i blandt andet pensions- og skattelovgivningen.

Med henblik på at målrette supplerende ydelser til personer med behov, er der i lovgivningen en række tildelingskriterier, herunder alder, indkomst og formueforhold. Da en række af disse ydelser kompenserer for konkrete udgifter (fx medicin, varmeudgift eller husleje) målrettes ydelserne også til pensionisternes konkrete udgifter. Pensionister, som ikke har den pågældende udgift eller en meget lav udgift, vil således ikke modtage ydelsen eller modtage en lav ydelse.

Alderskriteriet er begrundet i en opfattelse af, at det er forbundet med lavere forsørgelsesgrundlag at nå folkepensionsalderen. En række af de supplerende ydelser er derudover indkomst- og/eller formueafhængige, hvilket naturligvis har betydning for, hvor præcist ydelserne tildeles efter borgernes økonomiske situation. Måltning af offentlige ydelser i forhold til indkomst og formue svækker isoleret set tilskyndelsen til opsparing, idet en øget indkomst- og formuemodregning vil reducere tilskyndelsen til opsparing i den erhvervsaktive alder.

Anvendelse af alder i kombination med indkomst og formue som kriterier for tildeling af supplerende ydelser til ældre er opsummeret i tabel 1 nedenfor. Tabellen indeholder ikke oplysninger om eventuelle øvrige kriterier, som fx boligforhold eller andet.

Tabel 1 viser, at en række af de aldersbetingede supplerende ydelser er indkomstafhængige, men langt fra alle. Fx har indkomst ingen betydning for mulighed for indefrysning af ejendomsskatten, eller for adgang til rabatordninger til transport eller kulturtilbud. Kriterierne for rabat til offentlige transportmidler og kulturtilbud fastsættes af det enkelte trafikelskab eller kulturtilbud.

Formueforhold har betydning for færre af de supplerende ydelser, ældre kan modtage. Formue tillægges kun betydning for tildeling af personlige tillæg (helbredstillæg og personligt tillæg) samt boligydelse.

⁷ Her inklusive supplerende pensionsydelse ("ældrecheck").

⁸ Med til private indkomster hører virksomhedsindkomster og kapitalindkomst.

Tabel 1
Tildeling af supplerende ydelser målrettet personer i folkepensionsalderen⁹

Ydelser	Objektive kriterier og/eller skøn	Anvendte objektive kriterier udover alder				
		Indkomst	Formue	Udgift		
Ydelser i pensionslovgivningen						
	Personlige tillæg	Objektive og skøn	x	x	x	
Personlige tillæg	Helbreds- tillæg	Almindeligt helbredstil- læg	Objektive	x	x	x
		Udvidet helbredstil- læg	Objektive og skøn	x	x	x
Varmetillæg, herunder petroleumstil- læg	Varmetillæg	Objektive	x		x	
	Petroleumstillæg	Objektive			x	
Ydelser i skattelovgivningen						
	Nedslag i ejendomsværdibeskatningen for personer over 64 år	Objektive	x		x	
	Indefrysning af ejendomsskat	Objektive			x	
Ydelser i anden lovgivning						
	Boligyldelse	Objektive	x	x	x	
Børnetilskud til børn under 18 år	Ordinært tilskud	Objektive				
	Særligt tilskud, herunder tillæg hertil	Objektive	x			
	Nedsat licens	Objektive	x			
	Rabat ved udstedelse af pas	Objektive				
	Udstedelse af fisketegn	Objektive				

Anm.: Førtidspensionister efter reglerne for 1. januar 2003 kan også tildeles personlige tillæg, varmetillæg, indefrysning af ejendomsskat (gælder også modtagere af delpension eller efterløn), boligydelse, nedsat licens, rabat til offentlige transportmidler, gratis influenzavaccination (gælder alle førtidspensionister), befordringsgodtgørelse til læge, speciallæge, sygehus eller genoptræning (gælder alle førtidspensionister) og rabat i indkomstreguleringen ved betaling af plejebolig (gælder alle førtidspensionister). Der ses her bort fra supplerende pensionsydelse ("ældrecheck"). Tilsvarende ses bort fra førtidsbeløb, invalidetsbeløb, invaliditetsydelse og erhvervsudygtighedsbeløb til 65- og 66-årige, som er tilkendt førtidspension eller invaliditetsydelse for 1. januar 2003.

Kilde: Retsinformation.dk.

⁹ Retten til ydelserne i tabellen følger som hovedregel status som folkepensionist. Undtaget herfra er nedslag i ejendomsværdibeskatning, indefrysning af ejendomsskat samt gratis influenzavaccination, som man kan modtage, når man er fyldt 65 år. Forebyggende hjemmebesøg tilbydes til borgere over 75 år. Kriterierne for rabat til offentlige transportmidler og kulturtilbud fastsættes af det enkelte trafikselskab eller kulturtilbud.

Tabel 2 (fortsat)**Tildeling af supplerende ydelser målrettet personer i folkepensionsalderen¹⁰**

Ydelser	Objektive kriterier og/eller skøn	Anvendte objektive kriterier udover alder		
		Indkomst	Formue	Udgift
Ydelser i pensionslovgivningen				
Rabat til offentlige transportmidler	Objektive			
Rabatordninger til kulturtilbud	Objektive			
Forebyggende hjemmebesøg (over 75 år)	Objektive			
Gratis influenzavaccination ¹¹	Objektive			
Befordringsgodtgørelse til læge, speciallæge, sygehus eller genoptræning	Objektive			x
Rabat i indkomstregulering ved betaling af plejebolig	Objektive			

Anm.: Førtidspensionister efter reglerne for 1. januar 2003 kan også tildeles personlige tillæg, varmetillæg, indefrysning af ejendomsskat (gælder også modtagere af delpension eller efterløn), boligydelse, nedsat licens, rabat til offentlige transportmidler, gratis influenzavaccination (gælder alle førtidspensionister), befordringsgodtgørelse til læge, speciallæge, sygehus eller genoptræning (gælder alle førtidspensionister) og rabat i indkomstreguleringen ved betaling af plejebolig (gælder alle førtidspensionister). Der ses her bort fra supplerende pensionsydelse ("ældrecheck"). Tilsvarende ses bort fra førtidsbeløb, invalidetsbeløb, invaliditetsydelse og erhvervsudygtighedsbeløb til 65- og 66-årige, som er tilkendt førtidspension eller invaliditetsydelse for 1. januar 2003.

Kilde: Retsinformation.dk.

Hjemmehjælp, plejehjem og andre former for offentlig service, som hovedsageligt modtages af ældre, er ikke medtaget her, idet disse ikke er aldersafhængige.

Tabel 2 nedenfor viser ældres gennemsnitlige indkomst fra forskellige aldersbetingede ydelser opdelt på indkomstniveauer (indkomstdeciler).

Et betragteligt antal over 64-årige, der modtager varmetillæg, nedslag i ejendomsværdiskatten, børnetilskud til børn under 18 år og nedslag i licens, har en disponibel indkomst, der placerer dem i 4. indkomstdecil eller højere, svarende til en årlig disponibel indkomst på mere end 160.000 kr. En stor del af de aldersbetingede supplerende ydelser modtages dermed af ældre med disponible indkomster, der er typiske i befolkningen, herunder for personer i beskæftigelse, som typisk ikke har adgang til lignende ydelser.

Det gælder fx nedslag i ejendomsværdiskatten, der modtages af knap 150.000 ældre med en disponibel indkomst over 160.000 kr. Nedslaget for denne gruppe udgør typisk mellem 2.400 kr. og 3.400 kr. årligt.

¹⁰ Retten til ydelserne i tabellen følger som hovedregel status som folkepensionist. Undtaget herfra er nedslag i ejendomsværdibeskatning, indefrysning af ejendomsskat samt gratis influenzavaccination, som man kan modtage, når man er fyldt 65 år. Forebyggende hjemmebesøg tilbydes til borgere over 75 år. Kriterierne for rabat til offentlige transportmidler og kulturtilbud fastsættes af det enkelte trafikelskab eller kulturtilbud.

¹¹ Der finansieres desuden tilskud til gratis influenzavaccination for kronisk syge efter lægelig vurdering.

Boligyldelse er i større omfang målrettet ældre med lav indkomst. Det gælder både antallet af modtagere og ydelsesniveauet. Boligyldelse tildeles imidlertid til personer helt frem til og med 7. indkomstdecil, svarende til en årlig disponibel indkomst op til 250.000 kr. – dog med et mindre beløb, som følge af indtægtsreguleringen.

Tabel 3

Antal modtagere og gennemsnitlig ydelse for modtagere opdelt på indkomstdeciler (2013-niveau)

Indkomstdecil	1	2	3	4	5	6	7	8	9	10	I alt	
Indkomstgrænser, 1.000 kr. ¹⁾	< 116	116	142	162	181	202	223	248	281	335	-	
1.000 personer / Kr.												
Varmetillæg	Antal	8	54	52	22	8	3	1	1	0	0	149
	Ydelse	3.300	3.600	2.900	2.700	2.600	2.700	2.800	2.800	2.600	3.400	3.100
Nedslag i ejendoms-værdibeskatningen	Antal	9	60	64	54	36	23	14	8	5	5	278
	Ydelse	2.600	2.400	2.800	2.800	2.600	2.500	2.400	2.500	2.700	3.400	2.600
Boligyldelse ²⁾	Antal	4	51	71	22	10	4	1	0	0	-	163
	Ydelse	21.900	19.100	26.000	20.400	16.700	15.000	7.600	10.600	1.000	-	22.000
Børnetilskud til børn under 18 år	Antal	0	0	0	0	0	0	0	0	0	0	1
	Ydelse	5.200	5.200	4.200	3.900	4.200	3.400	3.100	2.500	2.400	2.400	4.000
Nedsat licens	Antal	27	131	111	30	10	4	2	1	1	1	318
	Ydelse	1.000	900	1.000	1.000	1.000	1.000	900	900	1.000	1.000	1.000

Anm.: Indkomstdeciler for hele befolkningen. Der findes ikke individoplysninger om benyttelse af de øvrige former for supplerende ydelser. Samlet antal kan afvige fra summen af enkeltelementer som følge af afrunding.

Note: 1) Ækvivaleret disponibel indkomst.

2) Merudbetaling ved boligyldelse frem for boligsikring for ikke-pensionister.

Kilde: Egne beregninger på lovmodellens datagrundlag.

Tabel 3 viser antal modtagere af de forskellige aldersbetingede offentlige ydelser samt den gennemsnitlige ydelse for disse personer opdelt efter formuedeciler. Det 10. formuedecil omfatter de 10 pct. af befolkningen med den største formue, svarende til en ækvivaleret formue på over 1,3 mio. kr. Det 1. formuedecil omfatter de 10 pct. af befolkningen med den mindste formue, svarende til en gæld på mindst 310.000 kr.

Tabellen viser, at der er en relativt stor gruppe af ældre med store formuer, der modtager offentlige ydelser som følge af, at de er over 64 år.

Fx modtager ca. 231.000 ældre, der tilhører de 30 pct. af befolkningen med de største formuer, svarende til en formue på over 330.000 kr., nedslag i ejendomsværdibeskatningen, og ca. 79.000 ældre i denne gruppe modtager varmetillæg.

Ved tildeling af boligydelse tages højde for modtagerens formue. Der er 23.000 ældre blandt de 30 pct. af befolkningen med de største formuer, der modtager boligydelse. Størrelsen på formuen har en betydning for niveauet af boligydelse, som er lavere for pensionisterne med de største formuer. For de øvrige ydelser har størrelsen på modtagernes nettoformue som hovedregel begrænset betydning for niveauet af ydelserne.

Tabel 3

Antal modtagere og gennemsnitlig ydelse opdelt på formuedeciler (2013-niveau)

Formuedecil		1	2	3	4	5	6	7	8	9	10	I alt
Formuegrænser, 1.000 kr. ¹⁾		< -313	-313	-151	-61	-3	31	134	329	646	1.275	-
		1.000 personer / Kr.										
Varmetillæg	Antal	2	3	4	7	19	19	16	25	33	21	149
	Ydelse	2.900	2.900	2.700	2.400	2.300	2.400	3.100	3.500	3.600	3.700	3.100
Nedslag i ejendoms- værdibeskatningen	Antal	4	3	3	3	2	9	22	47	82	102	278
	Ydelse	2.800	2.300	2.200	2.200	2.200	2.200	2.200	2.400	2.700	2.900	2.600
Boligyldelse ²⁾	Antal	3	4	6	13	55	38	21	15	7	1	163
	Ydelse	19.000	20.800	21.000	22.200	23.000	22.000	21.700	21.300	19.800	17.200	22.000
Børnetilskud til børn under 18 år	Antal	0	0	0	0	0	0	0	0	0	0	1
	Ydelse	4.200	4.000	3.300	4.000	5.100	4.000	3.500	3.400	3.400	3.900	4.000
Nedsat licens	Antal	5	6	9	18	65	58	37	45	47	27	318
	Ydelse	1.000	1.000	1.000	1.000	1.000	1.000	900	900	900	900	1.000

Anm.: Formuedeciler for hele befolkningen. Det findes ikke individoplysninger om benyttelse af de øvrige former for supplerende ydelser.

Note: 1) Ækvivaleret nettoformue.

2) Merudbetaling ved boligydelse frem for boligsikring for ikke-pensionister.

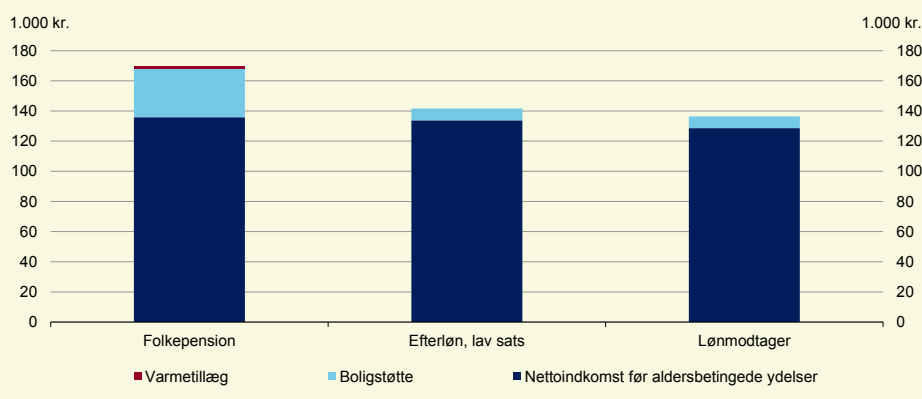
Kilde: Egne beregninger på lovmodellens datagrundlag.

Det skal bemærkes, at det ikke har været muligt at belyse indkomst- og formueforhold for modtagere af en række aldersbetingede supplerende ydelser som fx indefrysning af ejendomsskat, rabatordninger til kulturtilbud og offentlig transport eller befordringsgodtgørelse til læge jf. anmærkningen under tabel 2 og 3.

En enlig efterlønsmodtager på 60 år med en efterlønsudbetaling på 189.540 kr.¹² årligt kan modtage 7.800 kr. i boligstøtte, mens en enlig folkepensionist med folkepension og private pensionsudbetalinger på samme niveau (og tilsvarende boligudgift) kan modtage boligydelse på knap 32.200 kr. og varmhjælp på ca. 1.500 kr. årligt, jf. figur 10. Alene pga. forskellen i alder er den disponible indkomst for efterlønsmodtageren dermed knap 28.000 kr. lavere årligt end for folkepensionisten med samme karakteristika, herunder økonomiske forhold, jf. også boks nedenfor.

Figur 10

Eksempler på disponible indkomster for enlige med samme bruttoindkomst (ca. 190.000 kr.) i 2013



Anm.: Eksemplerne er for lejere med boligudgift på 60.000 kr. til bolig på 75 m² og varmeudgift på 8.000 kr. årligt. Folkepensionist med supplerende indkomst på 23.500 kr. årligt og efterlønsmodtager uden supplerende indkomst. Efterlønsmodtager er ikke modregnet som følge af pensionsformue. Lønmodtager med løn inklusive arbejdsgiverbetalt ATP-bidrag på 189.540 kr. 'Nettoindkomst for aldersbetingede ydelser' er opgjort som indkomst fratrukket boligudgift, indkomstskat, arbejdsmarkedsbidrag og ATP-bidrag.

Kilde: Egne beregninger på familietypemodellen.

¹² Svarende til den lave sats for efterløn i 2013.

Boks**Boligydelse og varmhjælp for personer under 65 år og en folkepensionist i 2013**

Personer under 65 år tildeles boligstøtte efter sikringsreglerne, mens personer over 64 år tildeles boligydelse efter de mere gunstige ydelsesregler. Det betyder, at en folkepensionist kan få væsentlig større boligydelse end en person, der har den samme indkomst, husleje, boligstørrelse mv. Varmetillægget, der afhænger af varmeudgiften, tildeles personer over 64 år¹³.

For personer med identiske indkomst-, bolig-, sundhedsforhold mv., som henholdsvis er over 64 år og under 65 år, vil den udbetalte boligstøtte og varmhjælp kunne udgøre et markant højere beløb for personer over 65 år, jf. tabel.

Tabel Familietypeberegninger for enlige i 2013

	Folkepensionist (fx 68-årig)	Efterlønsmodtager (fx 60-årig)	Lønmodtager (fx 30-årig)
Folkepension inkl. supplerende pensionsydelse	151.365	0	0
Efterløn (lav sats)	0	189.540	0
Privat pensionsudbetaling inkl. ATP	38.174	0	0
Løn inklusive ATP-bidrag fra arbejdsgiver	0	0	189.540
Indkomst i alt	189.539	189.540	189.540
Boligstøtte	32.184	7.800	7.800
Varmehjælp	1.505	0	0
Samlet indkomst	223.228	197.340	197.340
Fradrag for ATP-indbetaling	0	3.240	3.240
Indkomstskat	53.688	52.475	57.700
Disponibel indkomst	169.540	141.625	136.400

Anm.: Eksemplerne er for lejere med boligudgift på 60.000 kr. til bolig på 75 m² og varmeudgift på 8.000 kr. årligt. Enlig folkepensionist med årlig udbetaling af privat pensionsudbetaling på 23.500 kr. og enlig efterlønsmodtager uden supplerende indkomst, der ikke modregnes af pensionsopsparing. Den viste beregning er ikke et udtryk for, hvilken disponibel indkomst en konkret lønmodtager vil kunne have som henholdsvis efterlønsmodtager og folkepensionist.

Kilde: Egne beregninger på familietypemodellen.

¹³ Boligydelse og varmhjælp tildeles også fortidspensionister efter reglerne før 1. januar 2003.

Offentlige udgifter til supplerende ydelser målrettet personer over 64 år

De offentlige udgifter til aldersbetingede supplerende ydelser og rabatter skønnes samlet set at udgøre over 6 mia. kr. i 2013, jf. tabel 4 nedenfor. Hertil kommer udgifter til en række supplerende ydelser, som ikke kan opgøres særskilt.

Boligydelserne udgør den største enkeltpost. I den forbindelse bemærkes, at udgiften til boligydelse på ca. 3,6 mia. kr. udgør merudgiften til fordelene ved boligydelse for pensionister frem for boligsikring for ikke-pensionister. Den samlede udgift til boligydelse for over 64-årige er ca. 5 mia. kr.

Tabel 4

Offentlige udgifter til supplerende ydelser målrettet folkepensionister (2013-niveau)

	Udgift	Modtagere
	Mio. kr.	1.000 personer
Ydelser i pensionslovgivningen		
Personligt tillæg, herunder helbredstillæg	930 ¹	622 ²
Varmetillæg, herunder tillæg til petroleum	520	150*
Ydelser i skattelovgivningen		
Nedslag i ejendomsværdibeskatningen	730*	280*
Indefrysning af ejendomsskat	NA	-
Ydelser i anden lovgivning		
Boligyldelse ³	3.600*	160*
Børnetilskud til børn under 18 år	0	0
Nedsat licens ⁴	310*	320*
Rabat ved udstedelse af pas	NA	-
Udstedelse af fisketegn	NA	-

Anm.: 1. Inklusive udgifter til førtidspensionister på gammel ordning.

2. Omfatter alle pensionister med personlig tillægsprocent over 0, herunder også førtidspensionister.

3. De 3,6 mia. kr. udgør merudbetaling ved boligydelse frem for boligsikring for ikke-pensionister. Den samlede udgift til alm. boligydelse til folkepensionister i 2013 er ca. 5 mia. kr. Medudbetaling ved boligydelse frem for boligsikring for førtidspensionister på den nye ordning udgør ca. 1,3 mia. kr. Boligstøtte til pensionister i ældrebolig mv. samt boligstøtte i form af lån til ejere og lejere indgår ikke i opgørelsen.

4. Det er beregningsteknisk antaget, at folkepensionister betaler nedsat licens, såfremt de har en tillægsprocent på 100, hvorfor antallet af pensionister med nedsat licens er en smule overvurderet i opgørelsen. Nedsat licens svarer til en rabat på 50 pct., dvs. 1.207 kr. årligt i 2013.

Kilde: Finansloven for 2013 og *) egne beregninger på lovmodellens datagrundlag.

Tabel 4 (fortsat)**Offentlige udgifter til supplerende ydelser målrettet folkepensionister (2013-niveau)**

	Udgift	Modtagere
	Mio. kr.	1.000 personer
Rabat til offentlige transportmidler	NA	-
Rabatordninger til kulturtilbud	NA	-
Forebyggende hjemmebesøg	NA	-
Gratis influenzavaccination	90	-
Befordringsgodtgørelse til læge, speciallæge, sygehus eller genoptræning	NA	-
Rabat i indkomstreguleringen ved betaling af plejebolig	NA	-
I alt	6.160	-

Kilde: Finansloven for 2013 og *) egne beregninger på lovmodellens datagrundlag.