



FINANSMINISTERIET

# Økonomisk analyse: Færre indvandrere fra ikke-vestlige lande på offentlig forsørgelse

Februar 2018

# 2018

Færrer indvandrere fra ikke-vestlige lande på offentlig forsørgelse  
Februar 2018

I tabeller kan afrunding medføre,  
at tallene ikke summer til totalen.

Denne publikation er udarbejdet af  
Finansministeriet  
Center for holdbarhed og strukturpolitik  
Christiansborg Slotsplads 1  
1218 København K  
Telefon 33 92 33 33

Elektronisk publikation:  
ISBN: 978-87-93531-36-9

Publikationen kan hentes på  
Finansministeriets hjemmeside  
[fm.dk](http://fm.dk)

## Færre indvandrere fra ikke-vestlige lande på offentlig forsørgelse

- *Andelen af indvandrere fra ikke-vestlige lande i alderen 18-64 år, som modtager offentlig forsørgelse, er faldet fra knap 37 pct. i 3. kvartal 2015 til knap 34 pct. i 3. kvartal 2017.*
- *Det afspejler primært et fald i andelen, som modtager kontanthjælp eller integrationsydelse, på knap 2 pct.-point i denne periode.*
- *Andelen af indvandrere fra ikke-vestlige lande, der modtager førtidspension, er faldet med knap 1 pct.-point fra 3. kvartal 2015 til 3. kvartal 2017.*
- *De offentlige udgifter til forsørgelse af ikke-vestlige indvandrere er i samme periode faldet med omkring 1,2 mia. kr. (omregnet til årsniveau), på trods af at antallet af ikke-vestlige indvandrere er steget.*

I de senere år er beskæftigelsen steget forholdsvis kraftigt i Danmark, og samtidig er andelen, der modtager offentlig forsørgelse, faldet. I 3. kvartal 2017 er andelen af offentligt forsørgede nået ned på et lidt lavere niveau end i 2008, før den globale økonomiske krise ramte Danmark, og er dermed reelt på det laveste niveau i mindst 20 år, *jf. bilag 1.*

I analysen belyses udviklingen i offentligt forsørgede opdelt på herkomstgrupper – med særligt fokus på indvandrere fra ikke-vestlige lande. Analysens hovedkonklusioner fremgår af boks 1.

### Boks 1

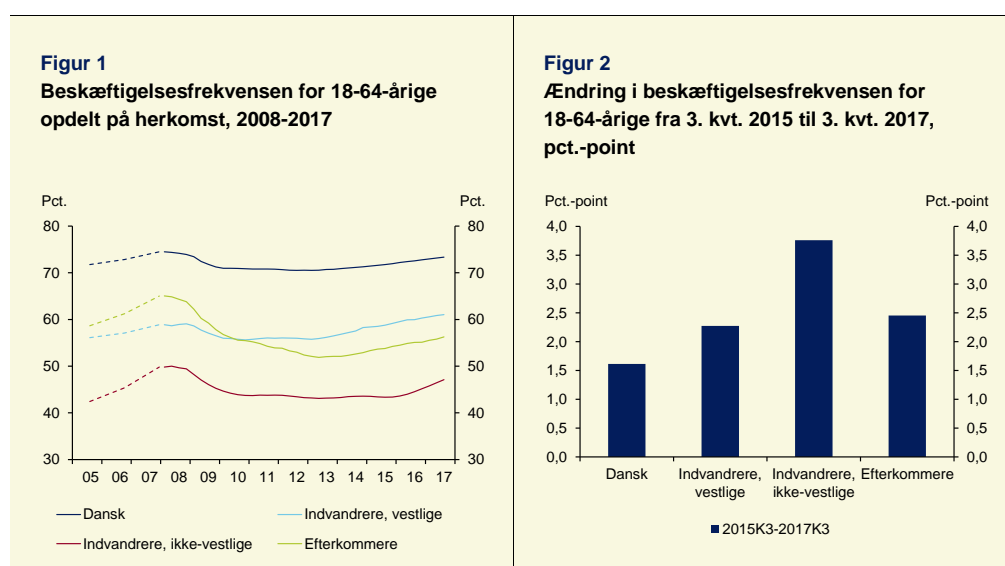
#### Analysens hovedkonklusioner:

- Siden 2015 er beskæftigelsesfrekvensen steget for både indvandrere fra vestlige og ikke-vestlige lande, efterkommere og for personer af dansk oprindelse. Modstykket er, at andelen af befolkningen, som er offentligt forsørgede (ekskl. SU-modtagere) i alderen 18-64 år, er faldet til det laveste niveau i mere end 20 år.
- Mens forsørgelsesfrekvensen for personer af dansk oprindelse og indvandrere fra vestlige lande har været næsten konstant faldende siden 2010, er andelen af indvandrere fra ikke-vestlige lande på offentlig forsørgelse først begyndt at falde fra 2. kvartal 2016. Det skal primært ses i lyset af det relativt store antal flygtninge, der kom til Danmark fra 2014 til 2016, som isoleret set har bidraget til at øge andelen på offentligt forsørgelse.
- For indvandrere fra ikke-vestlige lande er det især andelen, som modtager kontanthjælp eller integrationsydelse, der er faldet i det seneste år. Den gunstige beskæftigelsesudvikling har bidraget til dette fald, men der er også tegn på, at tiltag på kontanthjælpsområdet samlet set har bidraget til denne udvikling.
- Forsørgelsesfrekvensen blandt asylmodtagere med en opholdstid under 2 år er faldet markant fra 2015 til 2017. Det hænger blandt andet sammen med gennemførte tiltag, samt at der i samme periode er sket en opbremsning i antallet af flygtninge, som kommer til Danmark, og at det derfor i højere grad er muligt for kommunerne at hjælpe den enkelte til at komme i beskæftigelse.
- De samlede forsørgelsesudgifter til 18-64-årige indvandrere fra ikke-vestlige lande er faldet med ca. 1,2 mia. kr. (omregnet til årsniveau) fra 3. kv. 2015 til 3. kv. 2017, selvom der er kommet flere ikke-vestlige indvandrere til landet. Det afspejler både et fald i andelen på offentlig forsørgelse, og at den gennemsnitlige udgift pr. modtager er faldet – bl.a. på grund af indførslen af integrationsydelse, 225-timers-regel og kontanthjælpsloft.
- I 3. kvartal 2017 er der fortsat knap 100.000 fuldtidsforsørgede ikke-vestlige indvandrere mellem 18 og 64 år (ekskl. SU-modtagere), svarende til 34 pct. For personer af dansk oprindelse er den tilsvarende andel omkring 20 pct.

## Fremgang i beskæftigelsen og færre på offentlig forsørgelse

Siden 1. kvartal 2013 er lønmodtagerbeskæftigelsen for 18-64-årige i Danmark steget med omkring 141.000 personer, *jf. Beskæftigelsen stiger blandt ikke-vestlige indvandrere, Finansministeriet januar 2018*. Personer af udenlandsk oprindelse står for ca. halvdelen af den samlede beskæftigelsesfremgang, og et væsentligt bidrag til beskæftigelsesfremgangen kommer således fra en stigende anvendelse af udenlandsk arbejdskraft.

Både blandt indvandrere, efterkommere og personer af dansk oprindelse er beskæftigelsesfrekvensen steget<sup>1</sup>, *jf. figur 1*. I løbet af de seneste to år har stigningen været størst for indvandrere fra ikke-vestlige lande, *jf. figur 2*. Denne gruppe har dog fortsat en betydeligt lavere beskæftigelsesfrekvens end både indvandrere fra vestlige lande, efterkommere og personer af dansk oprindelse. Den forholdsvis store stigning i beskæftigelsesfrekvensen for indvandrere fra ikke-vestlige lande skal ses i sammenhæng med, at denne gruppe oplevede en forholdsvis stor nedgang i beskæftigelsesfrekvensen i forbindelse med den økonomiske krise i 2008. Beskæftigelsen for indvandrere fra ikke-vestlige lande er således generelt forholdsvis konjunkturfølsom og mere konjunkturfølsom end for personer af dansk oprindelse.



Anm.: Tallene er baseret på Danmarks Statistiks register over lønmodtagerbeskæftigelsen (BFL). De stiplede linjer i figur 1 angiver RAS-beskæftigelsen fra 2005-2007. RAS og BFL-tallene er ikke fuldt ud sammenlignelige, bl.a. fordi beskæftigelsen opgøres forskelligt, ligesom selvstændige indgår i opgørelsen af beskæftigelsen i RAS. Der er foretaget sæsonkorrektion på BFL-kvartalstallene samt justering af niveauerne for RAS-tallene, så de matcher BFL-opgørelsen i 2008.

Kilde: Danmarks Statistik og egne beregninger.

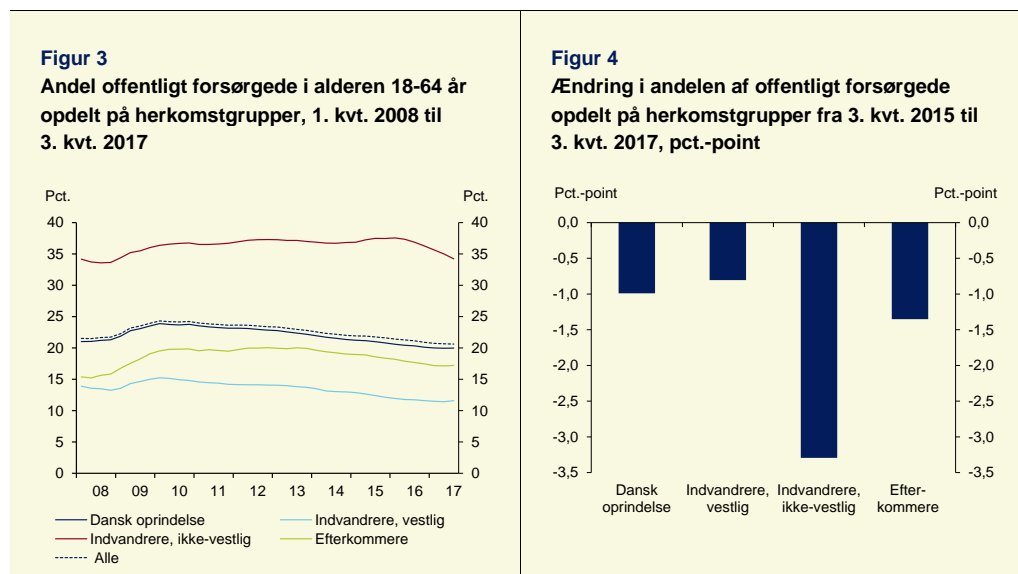
<sup>1</sup> I denne analyse er befolkningen opdelt i følgende fire herkomstgrupper på baggrund af Danmarks Statistiks definitioner: Indvandrere fra henholdsvis vestlige og ikke-vestlige lande, efterkommere og personer af dansk oprindelse.

Modstykket til stigningen i beskæftigelsesfrekvensen er et fald i andelen på offentlig forsørgelse i de senere år, *jf. figur 3*. Siden 2010, hvor forsørgelsesfrekvensen var på sit højeste efter det økonomiske tilbageslag i 2008, er andelen af befolkningen i alderen 18-64 år på offentlig forsørgelse faldet med knap 4 pct.-point. Dermed er andelen af offentligt forsørgede nu på et lidt lavere niveau end i begyndelsen af 2008 før den økonomiske krise, hvor andelen sidst var på det laveste niveau, og andelen er aktuelt på det laveste niveau i mere end 20 år, *jf. bilag 1*.

Udviklingen i andelen af offentligt forsørgede har imidlertid ikke været helt parallel på tværs af herkomstgrupper. For personer af dansk oprindelse og blandt indvandrere fra vestlige lande har andelen af offentligt forsørgede stort set været konstant faldende siden 2010. For indvandrere fra ikke-vestlige lande er andelen af offentligt forsørgede først begyndt at falde fra 1. kvartal 2016.

Udviklingen i andelen af offentligt forsørgede indvandrere fra ikke-vestlige lande skal ses i sammenhæng med det relativt store antal flygtninge, der kom til Danmark fra 2014 til 2016. Det har isoleret set bidraget til at øge andelen af offentligt forsørgede i denne periode, fordi flygtninge typisk er offentligt forsørgede – navnlig i den første tid i Danmark.

Siden Folketingsvalget i midten af 2015 er der indført en række tiltag, der skal bidrage til, at det økonomisk set bedre kan betale sig at arbejde i stedet for at være offentligt forsørgt, *jf. bilag 2*. Det gælder fx indførelsen af den nye integrationsydelse i september 2015 og udvidelse af personkredsen for integrationsydelse i juli 2016, samt indførelsen af 225-timers-reglen og kontanthjælpsloftet i 2016.

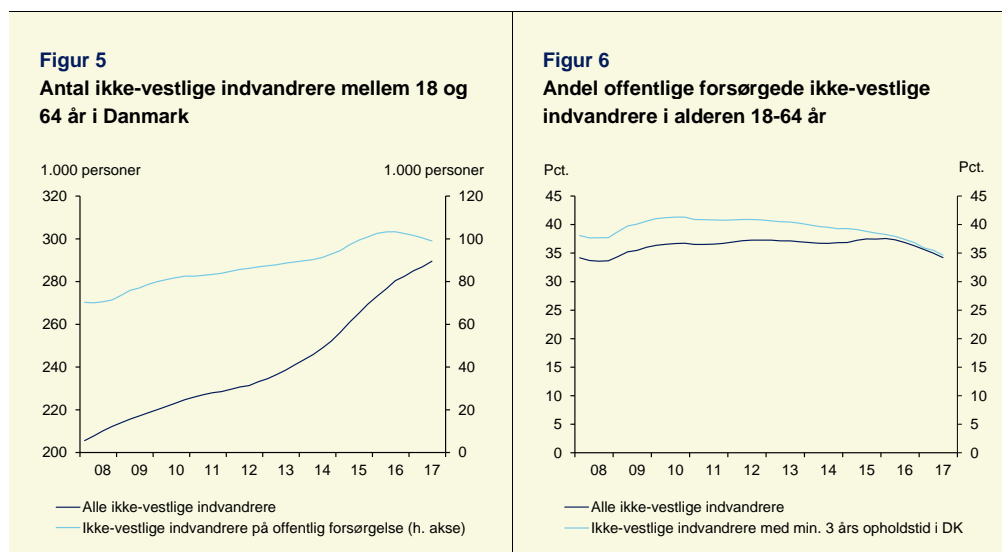


Anm.: Andel offentligt forsørgede er opgjort i fuldtidspersoner for aldersgruppen 18-64 år. SU-modtagere er ikke med i analysen. Forsørgelsesfrekvenserne er sæsonkorrigeret.

Kilde: Danmarks Statistik og egne beregninger.

Disse tiltag kan sammen med opbremsningen i tilgangen af asylmodtagere<sup>2</sup> til Danmark og den økonomiske fremgang have bidraget til, at andelen af offentligt forsørgede siden midten af 2015 er faldet mest for indvandrere fra ikke-vestlige lande, fordi det i særlig grad er denne gruppe, der er blevet berørt af ændringerne, *jf. figur 4*. Af afsnit *Tegn på at tiltag på kontanthjælpsområdet har fået flere i job* fremgår det, at tiltagene på kontanthjælpsområdet – herunder særligt integrationsydelsen - kan have bidraget til, at flere ikke-vestlige indvandrere er rykket fra forsørgelse til beskæftigelse.

På trods af at antallet af indvandrere fra ikke-vestlige lande er steget med godt 24.000 i løbet af de seneste to år, er antallet af offentligt forsørgede faldet med godt 300 personer fra 3. kvartal 2015, *jf. figur 5*. Men med omkring 100.000 offentlig forsørgede ikke-vestlige indvandrere er denne gruppe fortsat markant overrepræsenteret blandt offentligt forsørgede. Hvis denne gruppe hypotetisk havde samme andel offentligt forsørgede som personer af dansk oprindelse, ville der kun være omkring 58.000 offentlig forsørgede indvandrere fra ikke-vestlige lande.



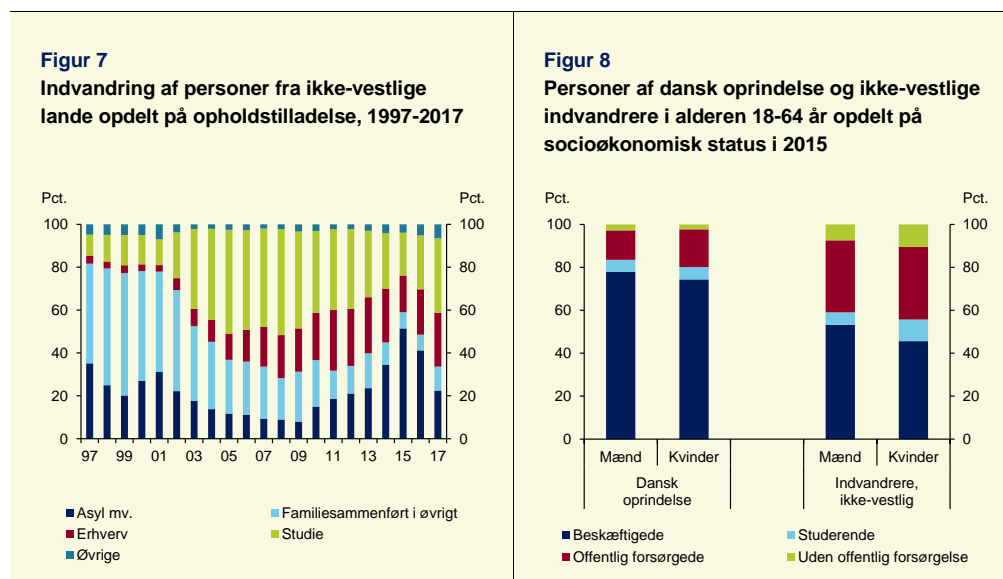
Anm.: Se anm. til figur 3.

Kilde: Danmarks Statistik og egne beregninger.

Hvis der i opgørelsen ses bort fra personer, der har opholdt sig i Danmark i mindre end tre år på opgørelsestidspunktet, har andelen af ikke-vestlige indvandrere på offentlig forsørgelse været faldende siden starten af 2011, *jf. figur 6*. Faldet i andelen på offentlig forsørgelse blandt ikke-vestlige indvandrere med mere end tre års ophold følger således overordnet samme tendens som for de resterende herkomstgrupper.

<sup>2</sup> Asylmodtagere indgår i befolkningen efter endt sagsbehandling.

I perioden fra midten af 2000'erne og frem mod det store flygtningepres i 2014 er indvandrere fra ikke-vestlige lande i høj grad kommet til Danmark for at studere eller arbejde, *jf. figur 7*. Hvorimod en højere andel af de ikke-vestlige indvandrere, der kom til Danmark før 2005 og de seneste par år, er asylmodtagere eller familiesammenførte. Ved at se bort fra de seneste tre års indvandring ændres sammensætningen i opholdsgrundlaget. Dette kan give udslag i en højere andel på offentlig forsørgelse frem mod 2015, samt at forskellen i forsørgelsesandelen mellem alle ikke-vestlige indvandrere og ikke-vestlige indvandrere med minimum tre års opholdstid i Danmark, indsnævres de seneste par år.



Anm.: Figur 7 viser personer fra ikke-vestlige lande, der er indvandret hvert år mellem 1997 og 2017 opdelt på opholdstilladelse. Tallene for 2017 er foreløbige. Familiesammenførte til asylmodtagere tilhører gruppen asyl mv. Figur 8 viser personer af dansk oprindelse og ikke-vestlige indvandrere mellem 18 og 64 år opdelt på deres socioøkonomiske status i november 2015. Personer i støttet beskæftigelse indgår i gruppen offentligt forsørgede.

Kilde: Danmarks Statistik og egne beregninger.

Som nævnt er indvandrere fra ikke-vestlige lande i mindre grad i beskæftigelse sammenlignet med personer af dansk oprindelse, mens en højere andel af de ikke-vestlige indvandrere er offentligt forsørgede. Dette gælder ligeledes, når man sammenligner henholdsvis mænd og kvinder fra de to herkomstgrupper, *jf. figur 8*.

Mænd fra ikke-vestlige lande har en højere beskæftigelsesfrekvens end kvinder, mens andelen af offentligt forsørgede er omtrent den samme for mænd og kvinder. Derimod er der blandt kvinder fra ikke-vestlige lande en højere andel, som er under uddannelse og uden for arbejdsmarkedet (uden overførselsindkomst) end blandt de mandlige indvandrere fra ikke-vestlige lande, *jf. figur 8*.

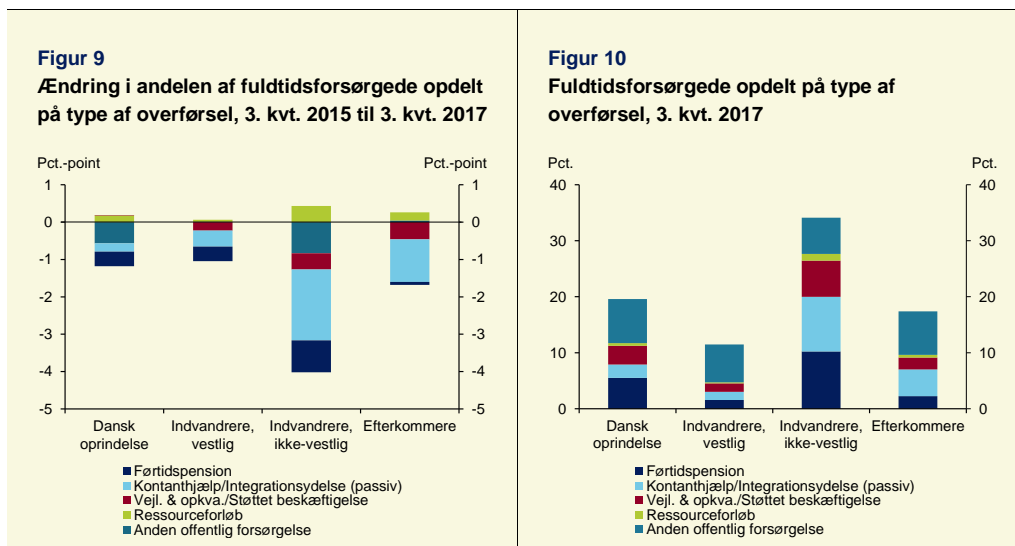
Selvom andelen af offentligt forsørgede indvandrere fra ikke-vestlige lande er omtrent den samme for mænd og kvinder, er andelen markant højere for kvinder fra mange af de oprindelseslande, der betegnes som ikke-vestlige, herunder fx

Pakistan, Tyrkiet, Afghanistan og Libanon. Baggrunden for, at disse landespecifikke kønsforskelle ikke slår igennem i forsørgelsesandelene for ikke-vestlige lande under ét, er, at kvindelige indvandrere fra ikke-vestlige lande i højere grad kommer fra lande med en forholdsvis høj beskæftigelsesfrekvens, herunder fx Fillippinerne og Thailand, mens mandlige indvandrere fra ikke-vestlige lande i højere grad kommer fra lande med en lav erhvervsdeltagelse (fx Syrien, Iran og Irak), *jf. bilag 3*.

## Andelen af ikke-vestlige indvandrere på kontanthjælp er faldet

Det største bidrag til faldet i andelen af ikke-vestlige indvandrere på offentlig forsørgelse kommer fra et fald i andelen på kontanthjælp og integrationsydelse, *jf. figur 9*.

I løbet af de seneste to år er der også sket et forholdsvis stort fald i andelen af ikke-vestlige indvandrere på førtidspension. Med reformen af førtidspension og fleksjob fra 2013 skal unge som udgangspunkt ikke have mulighed for at få førtidspension, men i stedet tilbydes en indsats i ressourceforløb. Reformen har medført en markant reduktion i tilgangen til førtidspension, og til gengæld er andelen i ressourceforløb steget. For alle befolkningsgrupper – på nær efterkommere – er den samlede andel i ressourceforløb og på førtidspension faldet.



Anm.: Se anm. til figur 3. Anden offentlig forsørgelse dækker over sygedagpenge, dagpenge, efterløn, revalidering mv.

Kilde: Danmarks Statistik og egne beregninger.

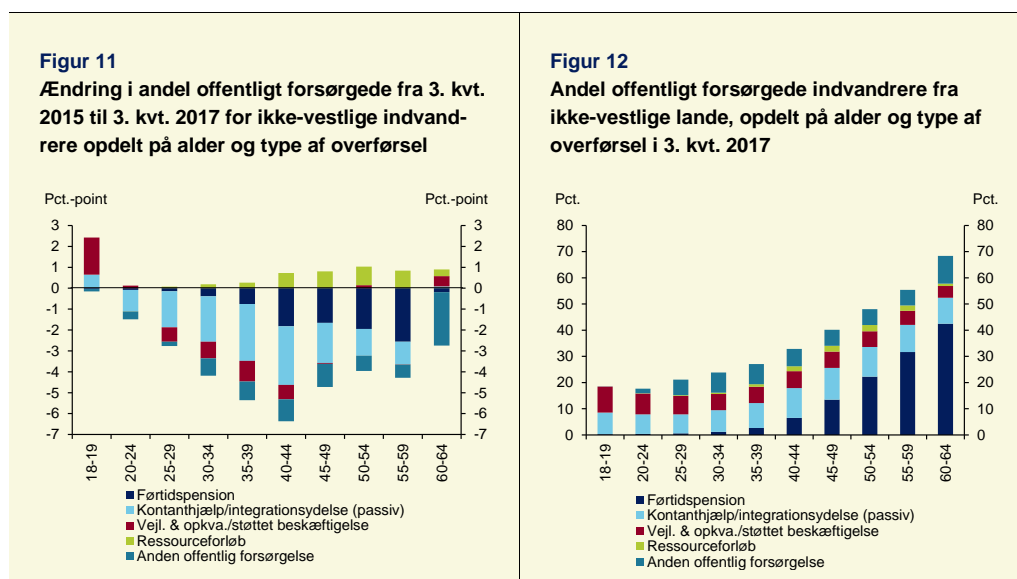
Selvom andelen af offentligt forsørgede på det seneste er faldet mest for indvandrere fra ikke-vestlige lande, er andelen af offentlig forsørgede fortsat væsentligt højere end for personer af dansk oprindelse og blandt indvandrere fra



vestlige lande. Mens andelen af ikke-vestlige indvandrere på offentlig forsørgelse er omkring 34 pct., er andelen af personer af dansk oprindelse og vestlige-indvandrere på offentlig forsørgelse henholdsvis ca. 20 og 12 pct. Det skyldes især, at andelen, der modtager henholdsvis førtidspension eller kontanthjælp/integrationsydelse, er markant højere blandt indvandrere fra ikke-vestlige lande, *jf. figur 10*.

Med reformen af førtidspension og fleksjob i 2013 er andelen af ikke-vestlige indvandrere på førtidspension faldet for stort set alle aldersgrupper over 20 år siden 3. kvartal 2015, *jf. figur 11*. Herudover er andelen af ikke-vestlige indvandrere på kontanthjælp og integrationsydelse reduceret siden 3. kvartal 2015 og den gradvise forhøjelse af efterlønsalderen bidrager til en reduktion i andelen 60-61-årige på efterløn.

Andelen af indvandrere fra ikke-vestlige lande på offentlig forsørgelse er stigende med alderen, *jf. figur 12*. De yngre aldersgrupper er primært i vejledning og opkvalificering, støttet beskæftigelse, eller modtager kontanthjælp/integrationsydelse, mens de ældre aldersgrupper primært modtager førtidspension.



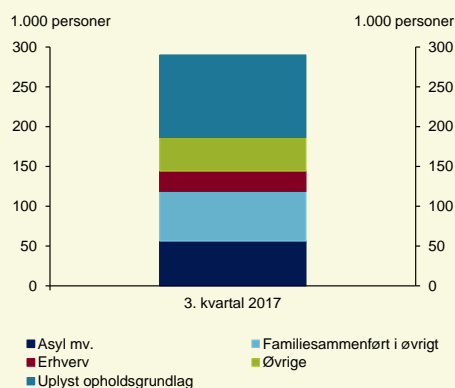
Anm.: Se anm. til figur 3. Anden offentlig forsørgelse dækker over sygedagpenge, dagpenge, efterløn, revalidering mv.

Kilde: Danmarks Statistik og egne beregninger.

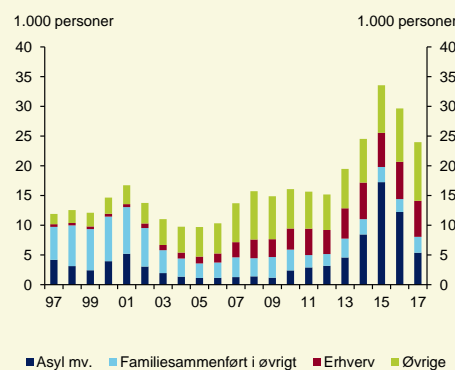
## Markant fald i andelen af asylmodtagere, der modtager offentlig forsørgelse

I starten af 2017 var der godt 55.000 ikke-vestlige indvandrere, der står registreret med asyl som opholdsgrundlag, *jf. figur 13*. Den forholdsvis store tilgang af asylmodtagere i 2014 til 2016, *jf. figur 14*, har bidraget til, at asylmodtagere i dag udgør en større andel af de ikke-vestlige indvandrere end tidligere.

**Figur 13**  
Ikke-vestlige indvandrere opdelt på  
opholdsgrundlag i 3. kvartal 2017



**Figur 14**  
Indvandring af personer fra ikke-vestlige  
lande opdelt på opholdstilladelse, 1997-2017



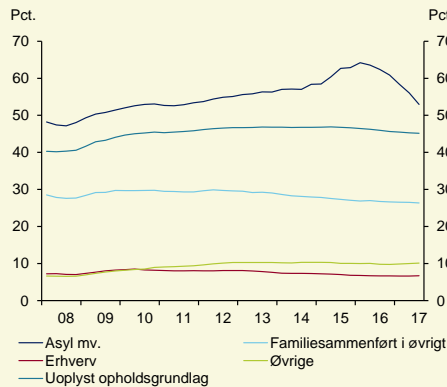
Anm.: Figur 13 viser herboende ikke-vestlige indvandrere i alderen 18-64 år opdelt på opholdsgrundlag. Der findes ikke information om opholdsgrundlaget for personer, som er kommet til Danmark for 1997. Disse er indeholdt i gruppen "Uoplyst opholdsgrundlag". Personer, der har flere opholdstilladelser, er grupperet efter første opholdstilladelse. Figur 14 viser antallet af ikke-vestlige indvandrere, der er indvandret hvert år mellem 1997 og 2017 opdelt på opholdstilladelse. Tallene for 2017 er foreløbige. Familiesammenførte til asylmodtagere tilhører gruppen asyl mv. Gruppen *øvrige* indeholder bl.a. personer med studiemæssigt opholdsgrundlag.

Kilde: Danmarks Statistik og egne beregninger.

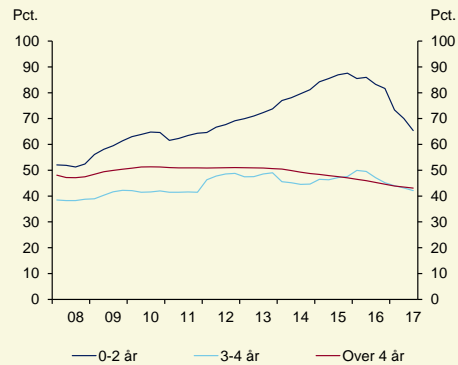
I løbet af det seneste år er andelen af asylmodtagere på offentlig forsørgelse faldet forholdsvis meget, men det er fortsat mere end halvdelen af de 18-64-årige asylmodtagere, der modtager offentlig forsørgelse, *jf. figur 15*. Til sammenligning er det omkring 7 pct. af de ikke-vestlige indvandrere, som er kommet til Danmark for at arbejde (opholdsgrundlag *erhverv*), der aktuelt modtager offentlig forsørgelse.

En stor del af faldet i andelen af asylmodtagere med offentlig forsørgelse kan tilskrives et markant fald blandt asylmodtagere med relativt kort opholdstid i landet, *jf. figur 16*. Dette fald skal ses i lyset af opbremsningen af tilgangen af asylmodtagere til Danmark, den økonomiske fremgang og indsatsen for at få asylmodtagere hurtigere i job, herunder i kraft af to- og trepartsaftalerne i 2016 med blandt andet oprettelsen af integrationsgrunduddannelsen (IGU). Herudover kan ændringer i sammensætningen af de nye asylmodtagere også spille en rolle, herunder fx hvilke lande asylmodtagerne kommer fra.

**Figur 15**  
Andel ikke-vestlige indvandrere på offentlig  
forsørgelse opdelt på opholdsgrundlag,  
2. kv. 2008 til 3. kv. 2017



**Figur 16**  
Andel offentligt forsørgede asylmodtagere fra  
ikke-vestlige lande opdelt på opholdstid



Anm.: Af figur 15 fremgår andelen af fuldtidsforsørgede ikke-vestlige indvandrere alderen 18-64 år på opholdsgrundlag. Familiesammenførte til asylmodtagere tilhører gruppen asyl mv. Studerende tilhører gruppen af øvrige. I figur 16 er de 18-64-årige ikke-vestlige indvandrere med asyl som opholdsgrundlag opdelt på opholdstid i landet.

Kilde: Danmarks Statistik og egne beregninger.

## Tegn på at tiltag på kontanthjælpsområdet har fået flere i job

Siden 2015 er der på kontanthjælpsområdet indført integrationsydelse, 225-timers-regel og kontanthjælpsloft, der tilsammen skal bidrage til, at det økonomisk set bedre kan betale sig at arbejde.

Den nye integrationsydelse og udvidelsen af personkredsen for integrationsydelsen betyder, at personer, der er berettiget til kontanthjælp, men som ikke har opholdt sig lovligt i Danmark i syv ud af de seneste otte år, får en ydelse (integrationsydelse), som er lavere end kontanthjælp, *jf. boks 2*.

Kontanthjælpsloftet er et loft over den samlede månedlige ydelse, man kan modtage i kontanthjælpslignende ydelser<sup>3</sup>, særlig støtte og boligstøtte, mens 225-timers-reglen er et krav om minimum 225 timer i ordinær, udstøttet beskæftigelse inden for de seneste 12 måneder for ikke at blive sat ned i ydelse.

Udvidelsen af personkredsen for integrationsydelsen har sammen med 225-timers-reglen og kontanthjælpsloftet været med til at sænke den gennemsnitlige ydelse for personer på kontanthjælp/integrationsydelse med omkring 2.500 kr. (2018-niveau) pr. måned, *jf. figur 17*.

<sup>3</sup> Dvs. kontanthjælp, uddannelseshjælp og integrationsydelse.

**Boks 2****Integrationsydelse**

Integrationsydelsen blev indført i sommeren 2015 og trådte i kraft d. 1. september 2015. Den indebærer, at personer, der er kommet til Danmark efter 1. september 2015 og har mindre end 7 ud af 8 års ophold i riget (og som i øvrigt opfylder reglerne for kontanthjælp), får en ydelse (integrationsydelse), som er lavere end kontanthjælp.

Med aftalen om finansloven for 2016 er personkredsen omfattet af integrationsydelsen blevet udvidet til også at omfatte herboende personer med mindre end syv ud af otte års ophold i riget. Dvs. integrationsydelsen ikke læn- gere kun omfatter nytilkomne. Udvidelsen af personkredsen omfattet af integrationsydelsen trådte i kraft d. 1. juli 2016.

I forbindelse med Aftale om flere år på arbejdsmarkedet fra foråret 2017 blev det vedtaget at reducere integrati- onsydelsen med 3 pct. Ændringen træder i kraft 1. juli 2018.

Det har bidraget til at øge gevinsten ved at komme i beskæftigelse for indvandre- re fra ikke-vestlige lande, og flere er således blevet ansporet til at tage et job. Det afspejler sig i, at der, særligt omkring tidspunktet for udvidelsen af person- kredsen omfattet af integrationsydelsen, sker en markant stigning i afgangsraten til beskæftigelse, *jf. figur 18*.

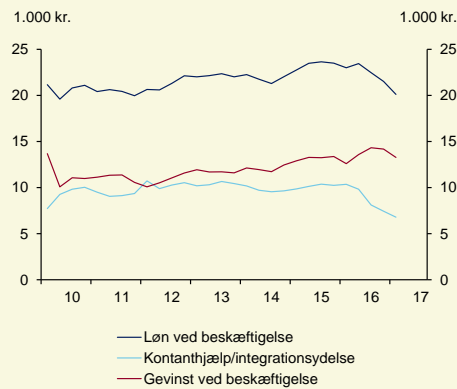
For ikke-vestlige indvandrere på kontanthjælp stiger den månedlige afgangsr- ate til beskæftigelse med godt 1/2 pct.-point fra maj til juli. Herefter ligger afgangsr- aten til beskæftigelse på et nyt højere niveau på knap 2 pct. Det peger isoleret set på, at indførelsen af integrationsydelsen har bidraget til, at flere er kommet i ar- bejde, fordi den økonomiske tilskyndelse til at være i beskæftigelse i stedet for at modtage overførselsindkomst er steget.<sup>4</sup> Kontanthjælpsloftet og 225-timers- reglen trådte begge i kraft i løbet af 2016, hvilket sammen med forbedrede kon- junkturer også kan have bidraget til den højere afgangsr- ate.

---

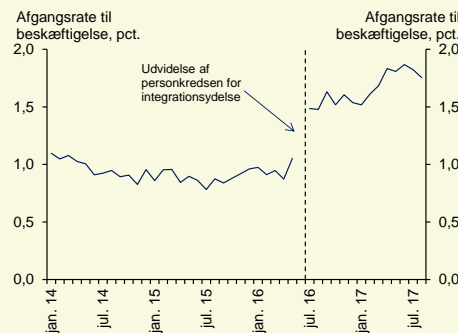
<sup>4</sup> Analysen *Markant flere ikke-vestlige indvandrere på kontanthjælp finder arbejde* fra Danmarks Statistik, juni 2017, finder nogenlunde samme udvikling i afgangsraten til beskæftigelse. Denne artikel fokuserer dog udelukkende på ikke-vestlige indvandrere, som har opholdt sig i Danmark i mindre end 7 ud af de seneste 8 år.

**Figur 17**

**Månedlig gevinst ved beskæftigelse i forhold til kontanthjælp/integrationsydelse, 1.000 kr. (2018-niveau)**

**Figur 18**

**Andelen af ikke-vestlige indvandrere på kontanthjælp/integrationsydelse, der kommer i beskæftigelse hver måned**



Anm.: Figur 17 viser den månedlige gevinst af beskæftigelse i forhold til kontanthjælp/integrationsydelse for ikke-vestlige indvandrere, som er kommet i fuldtidsbeskæftigelse. Gevinsten er målt ved den gennemsnitlige løn i det første hele kvartal efter personen er kommet i job i forhold til kontanthjælpen/integrationsydelsen i sidste hele kvartal før personen er kommet i job. Figur 18 viser andelen af ikke-vestlige indvandrere på kontanthjælp eller integrationsydelse, som kommer i beskæftigelse hver måned. Afgang til beskæftigelse er defineret ved, at personer minimum har 4 ugers sammenhængende beskæftigelse.

Kilde: Danmarks Statistik og egne beregninger.

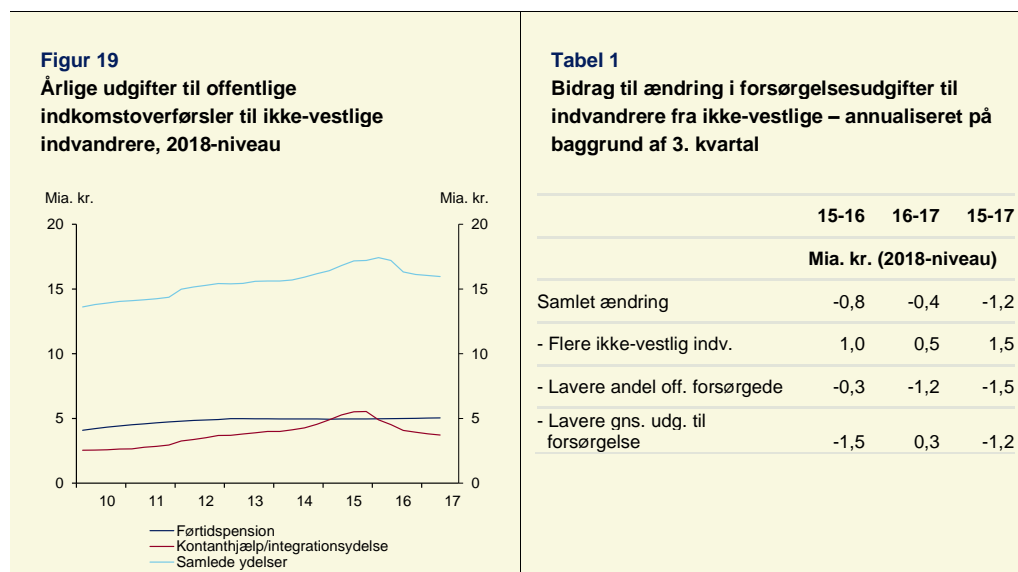
Den stigende afgang til beskæftigelse fra medio 2016 har tilsyneladende bidraget til at reducere den gennemsnitlige løn for ikke-vestlige indvandrere, der kommer i beskæftigelse fra kontanthjælp/integrationsydelse. Det kan eventuelt afspejle, at nedsættelsen af ydelsen har bidraget til, at der søges job med lidt lavere løn end før ydelsesnedsættelsen. På trods af dette fald i den gennemsnitlige løn er den månedlige gevinst ved at komme i beskæftigelse i stedet for at modtage kontanthjælp/integrationsydelse steget fra knap 13.000 kr. pr. måned til ca. 13.500 kr. pr. måned (før skat) fra 2. kvartal 2016 til 2. kvartal 2017.

For den enkelte kan gevinsten ved at komme i beskæftigelse dog være steget med meget mere, idet jobalternativet før og efter ydelsesnedsættelsen som udgangspunkt er det samme. Det betyder, at en person, som er på kontanthjælp/integrationsydelse, eksempelvis har mulighed for at komme i beskæftigelse til en løn på 20.000 kr. pr. måned før ydelsesnedsættelsen. Efter ydelsesnedsættelsen er vedkommendes jobalternativ forsat jobbet til en løn på 20.000 kr., mens ydelsesnedsættelsen har betydet, at den månedlige overførelsesindkomst er reduceret med eksempelvis 3.000 kr. Gevinsten ved at komme i beskæftigelse er derfor steget med 3.000 kr. pr. måned i dette eksempel.

Gevinsten er her målt ved den gennemsnitlige løn i første hele kvartal efter personen er kommet i job i forhold til den gennemsnitlige kontanthjælp/integrationsydelse i sidste hele kvartal inden personen er kommet i job. Der er således ikke indregnet eventuelle afledte effekter for øvrige indkomstafhænge offentlige ydelser, herunder boligsikring, tilskud til daginstitutionsbetaling mv.

## De samlede offentlige udgifter til forsørgelse af ikke-vestlige indvandrere er faldet

I perioden fra 3. kvartal 2015 til 3. kvartal 2017 er de samlede udgifter til offentlig forsørgelse af indvandrere fra ikke-vestlige lande faldet fra 16,9 mia. kr. til 15,7 mia. kr. (omregnet til udgifter pr. år)<sup>5</sup>. Faldet i de offentlige udgifter til forsørgelse af ikke-vestlige indvandrere skyldes primært en reduktion i udgifterne til kontanthjælp og integrationsydelse, *jf. figur 19*.



Anm.: De offentlige udgifter indeholder udgifter til a-dagpenge, delpension, efterlevelseshjælp, efterløn, feriedagpenge, supplerende ”dagpenge” til personer i fleksjob, fleksydelse, integrationsydelse, kontanthjælp, ressourceforløbsydelse, godtgørelse for kursus, ledighedsydelse, folke- og førtidspension, uddannelsesgodtgørelse til ledige, revalideringsydelse, stipendier, dagpenge til personer i virksomhedspraktik og uddannelses- ledigheds og arbejdsmarkedsydelse. De offentlige udgifter er opgjort på kvartalsniveau og annualiseret til årlige udgifter. Udgifterne er sæsonkorrigeret. I tabel 1 er bidragene til den årlige ændring i forsørgelsesudgifter beregnet trinvis i overensstemmelse med rækkefølgen anført i tabellen. Opgørelsen er baseret på Danmarks Statistiks register over kvartalsvise A-indkomster.

Kilde: Danmarks Statistik og egne beregninger.

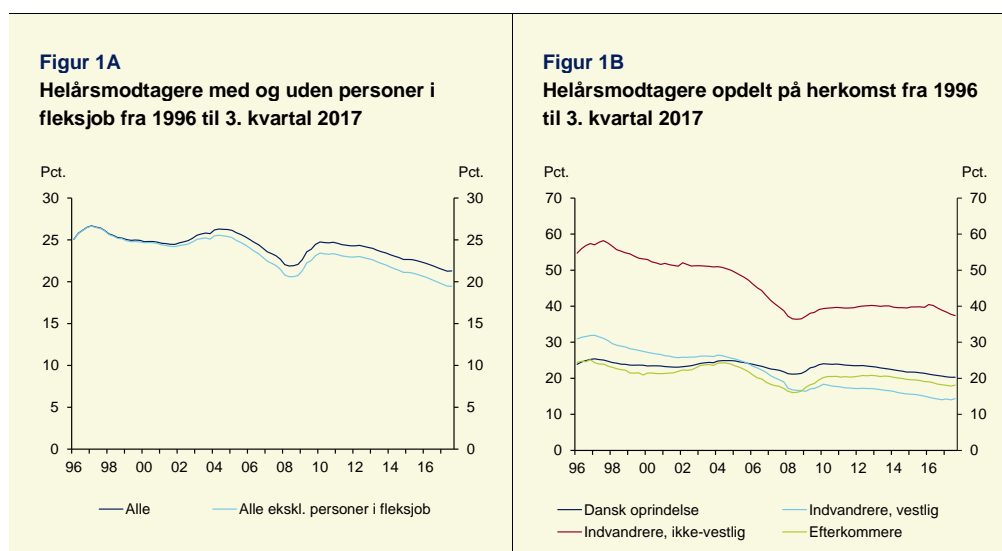
De faldende udgifter til kontanthjælp og integrationsydelse kommer både fra et fald i antallet af personer, der modtager kontanthjælp eller integrationsydelse, og at ydelsen er reduceret i forbindelse med indførelsen af integrationsydelsen, 225-timers-reglen og kontanthjælpsloftet i løbet af 2015 og 2016. Tiltagene på kontanthjælpsområdet har sammen med en lavere andel førtidspensionister (med forholdsvis høj ydelse) bidraget til, at den gennemsnitlige udgift pr. modtager af offentlig forsørgelse er faldet.

<sup>5</sup> Der er en mindre niveauforskel mellem de offentlige udgifter til forsørgelse opgjort her og på jobindsats.dk. Ændringen fra 3. kvartal 2015 til 3. kvartal 2017 er dog stort set den samme i de to opgørelser.

Faldet i andelen af offentligt forsørgede fra 3. kvartal 2015 til 3. kvartal 2017 bidrager isoleret set til, at de årlige forsørgelsesudgifter til indvandrere fra ikke-vestlige lande er faldet med 1,5 mia. kr., mens lavere gennemsnitsydelse pr. modtager har reduceret udgifterne med yderligere 1,2 mia. kr. I modsat retning trækker, at antallet af 18-64-årige indvandrere fra ikke-vestlige lande er steget (blandt andet som eftervirkning af den høje flygtningetilstrømning i 2014 og 2015), hvilket isoleret set har bidraget til at øge de offentlige udgifter til forsørgelse af ikke-vestlige indvandrere med omkring 1,5 mia. kr. Den samlede ændring kan således opgøres til et fald i forsørgelsesudgifterne til ikke-vestlige indvandrere på 1,2 mia. kr. (omregnet til årsniveau), *jf. tabel 1*.

## Bilag 1. Udvikling i andel offentlige forsørgede siden 1996

Ifølge Beskæftigelsesministeriets forløbsdatabase DREAM er andelen af offentligt forsørgede aktuelt på det laveste niveau siden 1996, hvor opgørelsen starter. Den datakilde, der i øvrigt er anvendt i analysen, går kun tilbage til 2007.



Anm.: Andel offentligt forsørgede er opgjort i helårspersoner for aldersgruppen 18-64 år. SU-modtagere er ikke talt med som offentligt forsørgede. Andelen stemmer ikke helt med de tilsvarende andele i figur 3, idet der er anvendt forskellige datakilder i de to opgørelser. For at komme længere tilbage i tid end 2008 er serierne i figur 1A og figur 1B lavet på baggrund af Beskæftigelsesministeriets forløbsdatabase DREAM. På baggrund af ugeoplysninger fra DREAM er der for alle personer beregnet en overførselsgrad for hvert kvartal siden 1996.

Kilde: Danmarks Statistik, DREAM-databasen og egne beregninger.



## Bilag 2. Gennemførte beskæftigelsesfremmende initiativer målrettet indvandrere og flygtninge siden 2015

---

### **Boks 2A**

#### **Gennemførte beskæftigelsesfremmende initiativer målrettet indvandrere og flygtninge siden 2015**

Der er siden 2015 gennemført en række aftaler og ændringer, som fremmer integrationen og arbejdsmarkeds-tilknytningen for indvandrere og flygtninge, herunder:

#### **Kontanthjælpsloft og 225-timersregel (2015)**

Med JobReform fase I blev bl.a. indført et loft over kontanthjælpen samt et styrket rådighedskrav med 225-timersreglen. Dette skal sikre, at alle kontanthjælpsmodtagere vil opleve en indkomstfremgang ved at tage et fuldtidsjob.

#### **Indførelse af integrationsydelsen (2015, samt udvidelse af målgruppen fra 2016)**

Integrationsydelsen er målrettet nytilkomne personer, som ikke har opholdt sig i Danmark i syv ud af de seneste otte år. Ydelsen skal gøre det mindre attraktivt at søge asyl i Danmark og sikre et større incitament til at arbejde og blive integreret i det danske samfund. For yderligere at understøtte en hurtig arbejdsmarkedsintegration er integrationsydelsen reduceret med 3 pct. i aftalen "Flere år på arbejdsmarkedet" (2017).

#### **Omlægning af dansktillæg til danskbonus (2016)**

Integrationsydelsesmodtagere kan modtage et dansktillæg, såfremt de har bestået en danskprøve. Med aftalen om "Flere år på arbejdsmarkedet" ændres dansktilægget til en danskbonus fra 1. juli 2018, der udbetales i seks rater, når danskkravet er opfyldt. Omlægningen øger gevinsten ved at komme i beskæftigelse og fastholder samtidig et incitament til at integrere sig ved at lære dansk. Desuden sikrer omlægningen, at en integrationsydelsesmodtager ikke kan have et højere månedligt rådighedsbeløb end en kontanthjælpsmodtager over en længere periode.

#### **Integrationsgrunduddannelsen (IGU) (2016)**

Integrationsuddannelsen (IGU) blev indført som en del af trepartsaftalen fra 2016, og skal sikre, at flygtninge kommer hurtigere ind på det danske arbejdsmarked. IGU'en er et 2-årigt forløb, der består af et ansættelsesforhold på en virksomhed og 20 ugers skoleundervisning, herunder danskuddannelse og AMU-kurser.

#### **Intensiveret integrationsprogram (2016)**

For at ændre kommunernes tilgang til integrationsindsatsen, skal flygtninge og familiesammenførte nu mødes som jobparate. Dette blev indført som en del af to- og trepartsaftalerne i 2016. For yderligere at understøtte en hurtig integration via arbejdsmarkedet, indebærer aftalerne desuden, at flygtninge og familiesammenførte skal have det første virksomhedsrettede tilbud allerede inden for en måned efter ankomst til kommunen.

#### **Resultattilskud til kommuner og virksomhedsbonus (2016)**

To- og trepartsaftalerne i 2016 medførte en forøgelse af det resultattilskud kommunerne får til at få flygtninge og familiesammenførte i ordinær beskæftigelse eller uddannelse. Der er derudover indført en bonus til virksomheder, som ansætter nyankomne indvandrere i ordinære job. Det øger kommuners og virksomheders incitamenter til at bidrage til en hurtigere integration.

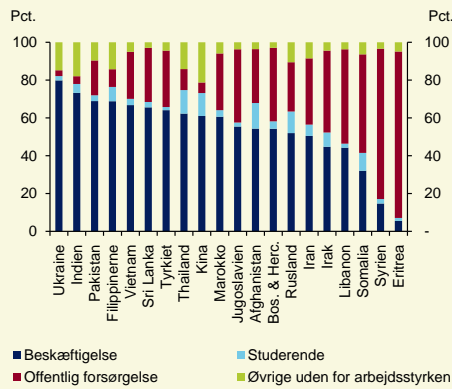
## Bilag 3. Ikke-vestlige indvandrere opdelt på socioøkonomisk status i 2015

---

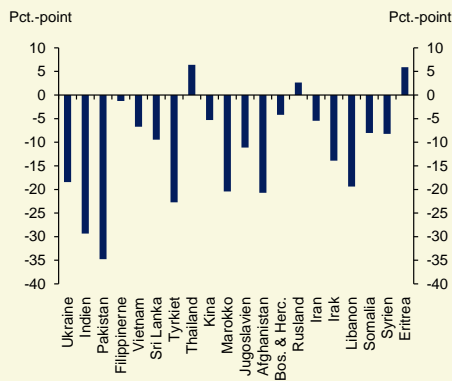
Der er forholdsvis store forskelle i beskæftigelsesfrekvensen og andelen af offentligt forsørgede mellem indvandrere fra forskellige ikke-vestlige oprindelseslande. Det gælder både for mænd og kvinder, *jf. figur 3A og 3B*, der viser ikke-vestlige indvandrere mellem 18 og 64 år opdelt på deres socioøkonomiske status i november 2015 for de 20 største nationaliteter i Danmark.

For næsten alle de 20 oprindelseslande gælder, at kvinder har en lavere beskæftigelsesfrekvens end mænd, og at overførselsfrekvensen er højere for kvinder end for mænd, *jf. figur 3C og 3D*.

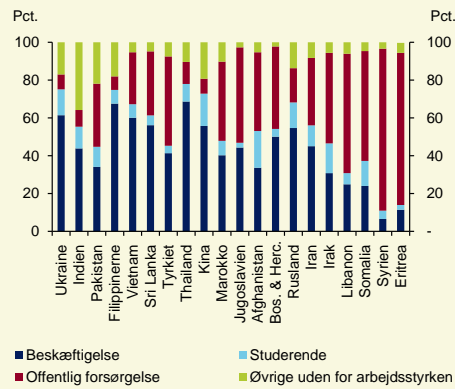
**Figur 3A**  
Mænd fra ikke-vestlige lande opdelt på socioøkonomisk status i 2015



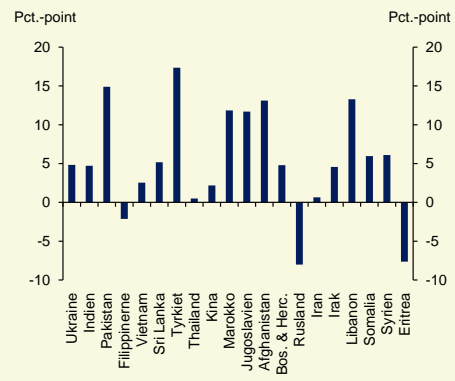
**Figur 3C**  
Forskel i beskæftigelsesfrekvensen mellem mænd og kvinder fra ikke-vestlige lande i 2015



**Figur 3B**  
Kvinder fra ikke-vestlige lande opdelt på socioøkonomisk status i 2015



**Figur 3D**  
Forskel i forsørgelsesfrekvensen mellem mænd og kvinder fra ikke-vestlige lande i 2015



Anm.: Personer i støttet beskæftigelse indgår i gruppen offentligt forsørgede. Figurerne er vist for de 20 største nationaliteter i Danmark, og indeholder nationaliteter med mere end 3.000 mennesker i Danmark.

Kilde: Danmarks Statistik og egne beregninger.

På trods af denne forholdsvis store kønsforskel i beskæftigelses- og overførselsfrekvenser for indvandrere fra de fleste ikke-vestlige oprindelseslande er andelen af offentligt forsørgede indvandrere fra ikke-vestlige lande (under ét) omtrent den samme for mænd og kvinder. Det skyldes, at kvindelige indvandrere fra ikke-vestlige lande i højere grad kommer fra lande med en forholdsvis høj beskæftigelsesfrekvens, herunder fx Filippinerne og Thailand, mens mandlige indvandrere fra ikke-vestlige lande i højere grad kommer fra lande med en lav erhvervsdeltagelse (fx Syrien, Iran og Irak).

Hvis der standardiseres for forskelle i oprindelseslandsfordelingen mellem mænd og kvinder, er andelen af offentligt forsørgede 6 pct.-point højere for kvinder end for mænd, mens den faktiske andel på offentlig forsørgelse er omtrent den samme for mænd og kvinder, *jf. tabel 3A*.

**Tabel 3A**

**Faktisk og standardiseret forskel i socioøkonomisk status i november 2015 mellem mænd og kvinder fra ikke-vestlige lande**

	Faktiske tal, pct.			Standardiserede tal, pct.		
	Mænd	Kvinder	Forskel	Mænd	Kvinder	Forskel
Beskæftigede	53	46	8	54	42	12
Studerende	6	10	-4	6	10	-4
Offentligt forsørgede	34	34	-0	33	39	-6
Øvrige uden for arbejdsmarkedet	7	11	-3	8	10	-2

Anm.: I det standardiserede eksempel beregnes forskellen i socioøkonomisk status mellem mænd og kvinder i det hypotetiske scenarie, hvor oprindelseslandsfordelingen mellem mænd og kvinder fra ikke-vestlige lande er den samme.

Kilde: Danmarks Statistik og egne beregninger.



fm.dk