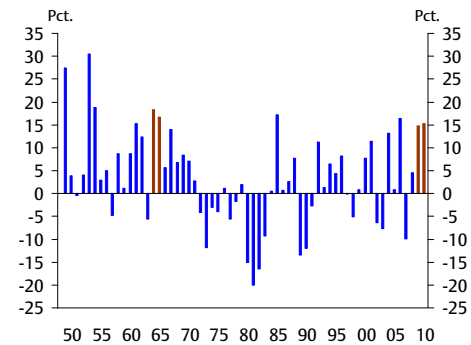


Høj vækst i de offentlige investeringer i 2009 og 2010

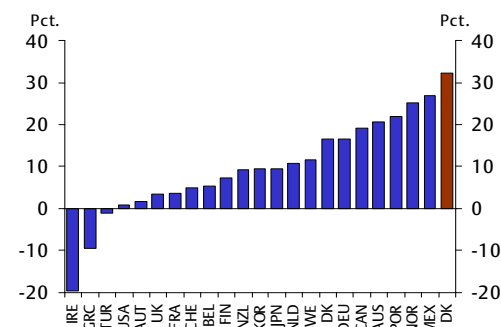
- *I 2009 og 2010 er der planlagt en historisk høj vækst i de offentlige investeringer. Ikke siden udbygningen af velfærdsstaten i 1960'erne har der været tocifrede vækstrater to år i træk.*
- *Som i andre lande, Danmark normalt sammenlignes med, har det offentlige investeringsniveau i Danmark været lavere siden starten af 1980'erne. Det skal ses i sammenhæng med udbygningen af velfærdsstaten før 1980, herunder af undervisningsområdet. Nogetlunde i takt med det faldende elevtal blev investeringerne i eksempelvis folkeskolen i starten af 1980'erne reduceret til omkring en fjerdedel af investeringsniveauet i starten af 1970'erne.*
- *Blandt andet på grund af ændringer og forskelle i organiseringen af opgaveløsningen i den offentlige sektor skal man være varsom med at sammenligne investeringsniveauer over tid og mellem lande. En del investeringer bliver i Danmark varetaget af offentlige selskaber og virksomheder – og medregnes derfor ikke i de offentlige investeringer i nationalregnskabet af tekniske grunde. Det indebærer blandt andet, at niveauet for de offentlige investeringer i f.eks. broer ikke er sammenligneligt over tid. På nogle investeringstunge områder, herunder vedr. jernbaneområdet, vand- og spildevandsområdet og støttet boligbyggeri, adskiller Danmark sig desuden fra de andre nordiske lande,, hvor niveauet for de offentlige investeringer derfor er højere end i Danmark.*

Der er planlagt en historisk høj vækst i de offentlige investeringer i 2009 og 2010. De reale offentlige investeringer skønnes således at stige med omkring 15 pct. om året i både 2009 og 2010, *jf. figur 1.a*. Det vil være første gang siden 1960'erne, at de offentlige investeringer vokser med tocifrede vækstrater to år i træk.

Danmark er det OECD-land med den største forventede stigning i de offentlige investeringer i perioden 2008-2010, *jf. figur 1.b*. Dog skal der udvises varsomhed, når investeringerne sammenlignes mellem landene, *jf. også nedenfor*.

Figur 1.a**Realvækst i de offentlige investeringer, 1950-2010**

Kilde: Danmarks Statistik samt egne skøn

Figur 1.b**Vækst i de offentlige investeringer fra 2008-2010 i udvalgte OECD-lande**

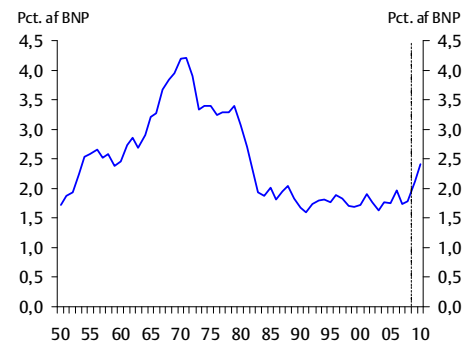
Kilde: OECD samt egne skøn

Anm.: Figur 1.b er baseret på Finansministeriets skøn for Danmark (*Økonomisk Redegørelse*, august 2009) og OECD-skøn for andre lande (OECD Economic Outlook, juni 2009). OECD's juni-skøn for Danmark er fra før investeringsrammen for 2010 blev fastlagt.

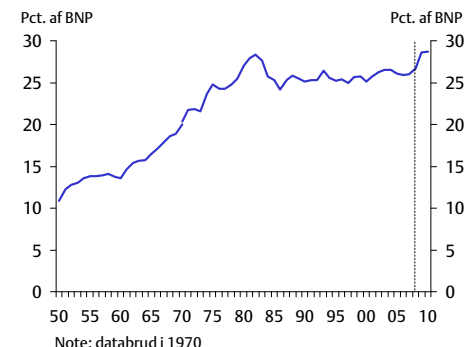
Samtidig forventes investeringerne at stige til knap 2½ pct. af BNP i 2010, hvilket er det højeste niveau siden starten af 1980'erne og noget højere end niveauet på 1½-2 pct. af BNP i perioden 1983-2008, *jf. figur 2.a*.

De offentlige investeringer udgjorde en betydeligt større del af BNP i 1960'erne og 1970'erne end i dag. Det gælder i Danmark og for en række andre lande.

Udviklingen skal ses i sammenhæng med udbygningen af velfærdsstaten i de år, hvor der blev foretaget store bygge- og anlægsinvesteringer, f.eks. bygninger af folkeskoler og universiteter samt anlæg af broer. Oliekriserne omkring 1980 kan formentlig medvirke til forklaring af det kraftige fald i de offentlige investeringer, der fandt sted nogenlunde samtidig på tværs af lande.

Figur 2.a**De offentlige investeringer i pct. af BNP, 1950-2010**

Kilde: Danmarks Statistik samt egne skøn

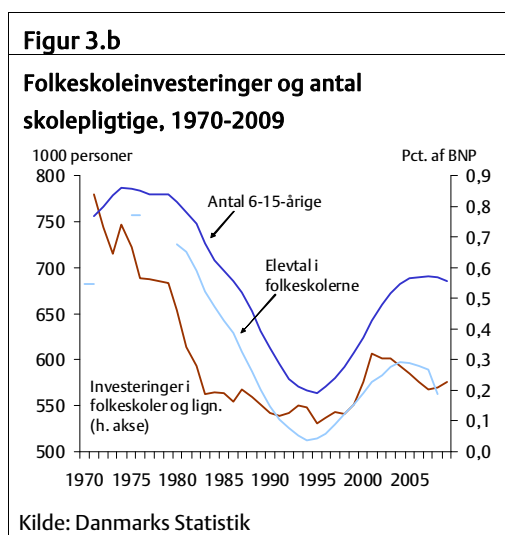
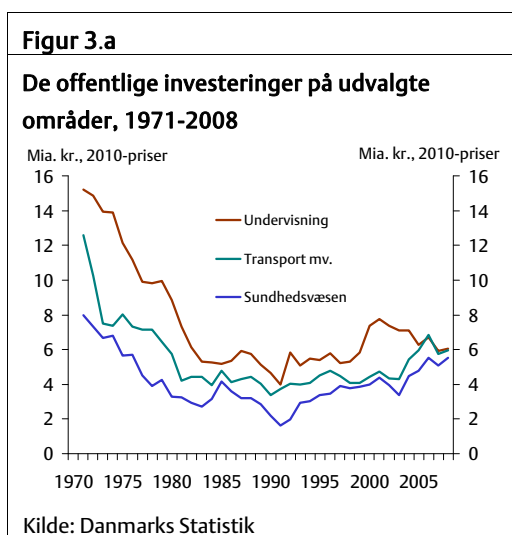
Figur 2.b**Det offentlige forbrug i pct. af BNP, 1950-2010**

Note: databrud i 1970
Kilde: Danmarks Statistik samt egne skøn

Med udbygningen af velfærdsstaten blev det offentlige forbrug også øget som andel af BNP frem til omkring 1980, mens det efterfølgende har ligget på omkring 26 pct. af BNP, *jf. figur 2.b*. I 2009 og 2010 forventes dog en stigning i det offentlige forbrug til omkring 28 $\frac{3}{4}$ pct. af BNP i begge år.

De offentlige investeringer faldt markant igennem 1970'erne på flere store udgiftsområder, *jf. figur 3.a*. På undervisningsområdet blev investeringerne halveret fra 1970 til 1980.

På folkeskoleområdet blev investeringerne i starten af 1980'erne reduceret til en omkring fjerdedel af niveauet i starten af 1970'erne. Denne udvikling er sket nogenlunde parallelt med faldet i antallet af personer i den skolepligtige alder og elevtallet i folkeskolen, *jf. figur 3.b*.



Faldet i investeringerne på undervisningsområdet skal desuden ses i sammenhæng med flere større universitetsbyggerier i 1960'erne og 1970'erne. Roskilde Universitetscenter stod klar til indvielse i 1972, Ålborg Universitet og Danmarks Tekniske Universitet blev indviet i 1974 og Københavns Universitet Amager blev opført i perioden 1972-79.

Et tilsvarende fald i de offentlige investeringer ses på andre områder som f.eks. sundhedsvæsenet og indenfor transport, herunder infrastruktur som veje og broer.

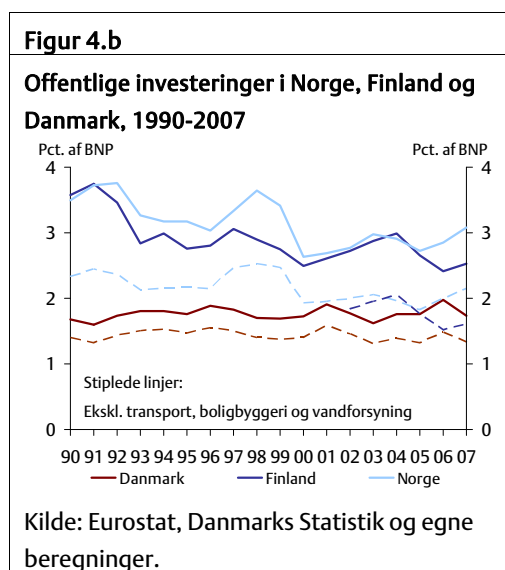
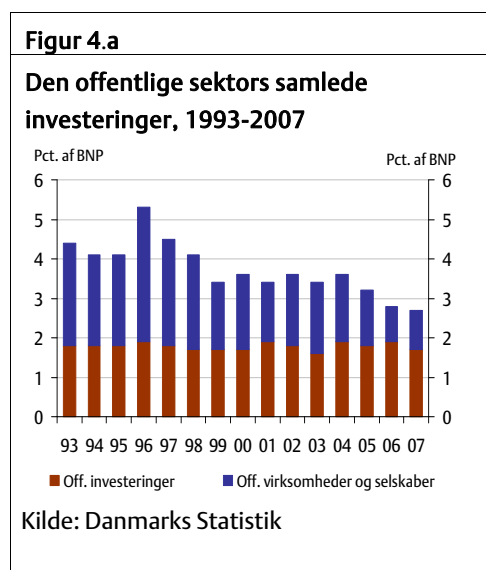
Sammenligninger på tværs af lande

Tekniske forhold medfører, at man skal være varsom med at sammenligne de offentlige investeringer mellem lande. Niveauet for de offentlige investeringer afhænger blandt andet af, hvordan man vælger at organisere løsningen af en række opgaver.

For Danmark gælder det, at en række investeringer foretages i offentlige selskaber og virksomheder, hvis investeringer i nationalregnskabet medregnes i de private investeringer – og ikke i de offentlige investeringer.

Det drejer sig blandt andet om Statens Serum Institut, Finanstilsynet og Bandedanmark, der af Danmarks Statistik medregnes til de offentlige virksomheder, samt offentlige selskaber som kommunale forsyningsvirksomheder (herunder kloakker, vand- og varmforsyning), erhvervshavne, Metroselskabet I/S, DONG Energy A/S, Energinet.dk og DSB. Hertil kommer, at også de seneste store brobyggerier er organiseret i offentligt ejede selskaber uden for offentlig forvaltning og service. Det gælder Storebæltsbroen, Øresundsbroen og den kommende Femern-forbindelse. Det indebærer også, at niveauet for de offentlige investeringer i broer ikke er sammenligneligt over tid

Omkring halvdelen af den offentlige sektors samlede investeringer er foretaget i offentlige virksomheder og selskaber i perioden 1993-2007, *jf. figur 4.a.*



Nationalregnskabets opgørelse af de offentlige investeringer ligger på omkring 1½-2 pct. af BNP i perioden 1993-2007, mens den samlede offentlige sektors investeringer er omkring dobbelt så høje på i gennemsnit 3¾ pct. af BNP i 1993-2007.

Også i andre lande er der offentlige virksomheder og selskaber, herunder i de nordiske lande, men der foreligger ikke tilsvarende opgørelser af den samlede offentlige sektors investeringer for de øvrige nordiske lande. På nogle investeringstunge områder adskiller Danmark sig fra de andre nordiske lande, herunder på jernbanelområdet, vand- og spildevandsområdet og støttet boligbyggeri.

De offentlige investeringer i pct. af BNP er umiddelbart højere i eksempelvis Finland og Norge end i Danmark end, *jf. figur 4.b*. Men forskellen mindskes betydeligt, når man trækker de udgiftsområder ud, hvor organiseringen i Danmark skiller sig ud. Det gælder især transport, boligbyggeri og vandforsyning.

- Når offentlige investeringer i transport, boligbyggeri og vandforsyning trækkes ud af de samlede offentlige investeringer, reduceres de offentlige investeringer i Norge fra knap 3 pct. af BNP til 2 pct. af BNP i perioden 2000-2007, mens de offentlige investeringer kun reduceres med 0,4 pct.-enheder i Danmark. Det skal ses i sammenhæng med, at i Norge indgår investeringer i jernbaner, kommunalt boligbyggeri og anlæg af vandforsyning i vidt omfang i de offentlige investeringer i modsætning til i Danmark. I Sverige gælder noget tilsvarende – eksempelvis indgår hovedparten af investeringerne i jernbaner i de offentlige investeringer.
- I Finland findes offentlig selskabsvaretagelse på vandforsyningsområdet som i Danmark, men finnerne opgør jernbaneinvesteringer som offentlige investeringer på linje med Sverige og Norge. Når offentlige investeringer i transport, boligbyggeri og vandforsyning trækkes ud, reduceres de offentlige investeringer i Finland med knap 1 pct.-enhed i perioden 2002-2007, mens de offentlige investeringer kun reduceres med 0,4 pct.-enheder i Danmark

Også på andre udgiftsområder vil organiseringen af opgaveløsningen spille en rolle for opgørelsen af de offentlige investeringer i Danmark og i andre lande.