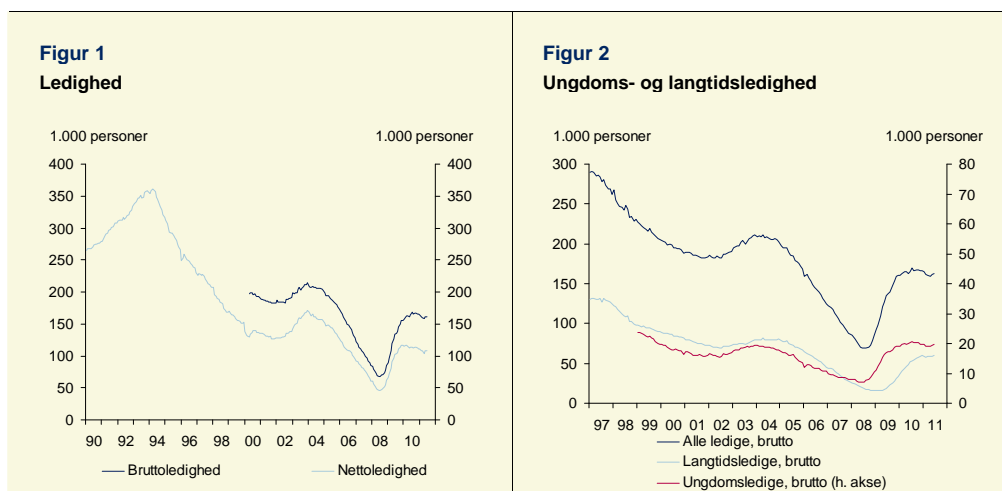


# Holdbar vækst

## Ledighed og langtidsledighed

Både netto- og bruttoledigheden er faldet siden sidste sommer. I forhold til toppunktet i juli måned sidste år er bruttoledigheden reduceret med 7.000 personer. Det er væsentlig bedre end ventet for et år siden i *Økonomisk Redegørelse*, august 2010, hvor der var forudsat en stigning i ledigheden frem til nu, *jf. figur 1*. Henover årsskiftet var der en opbremsning i produktionen, som – med sædvanlig forsinkelse – er slået ud i svagt stigende ledighed i maj og juni.

Selv om ledigheden er steget meget under krisen, er ledigheden lav i historisk sammenhæng, og på trods af det kraftige internationale konjunkturtilbageslag ligger både brutto- og nettoledigheden under det seneste toppunkt i 2003 og væsentligt under niveauet i 1990'erne.



Anm.: Der er databrud i ledigheden i 2000 og 2007. Ungdomsledigheden dækker de 16-24-årige.

Kilde: Danmarks Statistik og egne beregninger.

Bruttolangtidsledigheden er forholdsvis lav sammenlignet med slutningen af 1990'erne, *jf. figur 2*. I juni 2011 udgjorde langtidsledigheden ca. 60.000 fuldtidspersoner (svarende til 2,2 pct. af arbejdsstyrken). Det er færre end i 2001, hvor langtidsledigheden nåede det laveste niveau efter højkonjunktoren i 1990'erne. Langtidsledigheden har været omtrent uændret gennem første halvår af 2011.

Ungdomsledigheden steg også under krisen til lidt over niveauet i 2001, *jf. figur 2*.