

## Økonomisk Analyse

# Forsikring mod ledighed

---

*Et fleksibelt arbejdsmarked hviler blandt andet på, at der er økonomisk tryghed i tilfælde af ledighed. Dagpengesystemet er derfor et væsentligt element i den danske model, som er kendetegnet ved stor fleksibilitet i forhold til at ansætte og afskedige medarbejdere.*

*Tilslutningen til dagpengesystemet er markant og har været forholdsvis stabil de seneste 25 år. I alderen 25-59 år, hvor tilknytningen til arbejdsmarkedet er størst, er 70 pct. forsikret mod ledighed. Og ser man på personer i arbejdsstyrken i samme aldersgruppe, er godt 80 pct. medlem af en a-kasse.*

*Personer med en uddannelse forsikrer sig i væsentlig højere grad end ufaglærte. Blandt personer med en erhvervskompetencegivende uddannelse er omkring 80 pct. forsikret mod ledighed, mens det kun gælder omkring 50 pct. af ufaglærte i alderen 25-59 år. Forskellen skal især ses i lyset af, at de fleste personer med en uddannelse er en del af arbejdsstyrken, mens mange ufaglærte ikke er en del af arbejdsstyrken, og dagpenge derfor som hovedregel ikke er en mulighed. Ser man alene på personer i arbejdsstyrken, er forskellen i forsikringsgraderne betydeligt mindre på tværs af uddannelsesgrupper.*

*9 ud af 10 nyuddannede, der afslutter en erhvervskompetencegivende uddannelse, forsikrer sig mod ledighed. Siden 2009, hvor det har været gratis for studerende at være medlem af en a-kasse, sker indmeldelsen gradvist i årene op til uddannelsens afslutning. Tidligere skete indmeldelsen typisk i forbindelse med uddannelsens afslutning.*

## Forsikring mod arbejdsløshed i Danmark

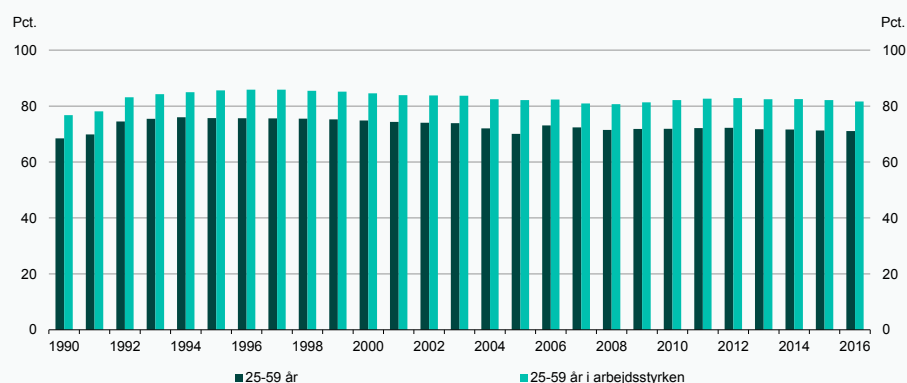
Danmark er et af de lande i verden, hvor en statsstøttet arbejdsløshedsforsikring først så dagens lys. Den første lov om arbejdsløshedsforsikring blev vedtaget i 1907, og forsikringsmulighederne har gennem tiderne ændret sig af mange omgange.

I dag forudsætter retten til arbejdsløshedsdagpenge blandt andet, at man – som hovedregel – har været forsikret mod arbejdsløshed i en anerkendt a-kasse i mindst ét år og står til rådighed for arbejdsmarkedet. Dagpengeperioden er som udgangspunkt to år med mulighed for fleksibel forlængelse i op til et år. En måneds arbejde giver mulighed for to måneder mere med dagpenge.

I alderen 25-59 år, hvor tilknytningen til arbejdsmarkedet er størst, er 7 ud af 10 forsikret mod ledighed. Og blandt personer i arbejdsstyrken i samme aldersgruppe er godt 8 ud af 10 medlem af en a-kasse, jf. figur 1.

Figur 1

25-59-årige som er forsikret mod ledighed, 1990-2016



Anm.: A-kassemedlemmer, der er enten heltids- eller deltidsforsikret, opgjort ultimo året. Ekskl. modtagere af overgangsydelse.

Kilde: Egne beregninger på lovmodellens datagrundlag.

Siden starten af 90'erne har der været gennemført flere justeringer af dagpengesystemet, herunder afkortning af dagpengeperioden og skærpede optjeningskrav, som har bidraget til lavere ledighed og højere beskæftigelse.

Stramningerne har ikke betydet, at andelen af befolkningen, der er forsikret mod ledighed, er faldet. En stabil andel af befolkningen har været medlem af en a-kasse i løbet af de sidste 25 år. Det kan der være flere forklaringer på.

Først og fremmest har justeringerne ikke været målrettet arbejdsstyrkens kernetropper, der typisk kun har kortere ledighedsforløb. For det andet er a-kassebidraget stadig relativt beskedent i forhold til den samlede dækning, herunder dagpengeniveauet<sup>1</sup>, og samtidigt er adgangen til efterlønsordningen bundet op på medlemskab af en a-kasse. Til-lægsforsikringer til den statsstøttede arbejdsløshedsforsikring er også blevet gradvist

<sup>1</sup> For fuldtidsforsikrede er det årlige forsikringsbidrag inkl. ATP 4.212 kr. i 2018. Hertil kommer et administrationsbidrag, som varierer mellem ca. 1.000 og 1.800 kr. om året afhængig af a-kasse. Det samlede årlige kontingent kan sammenholdes med, at dagpengesatsen for fuldtidsforsikrede er 223.596 kr. i 2018.

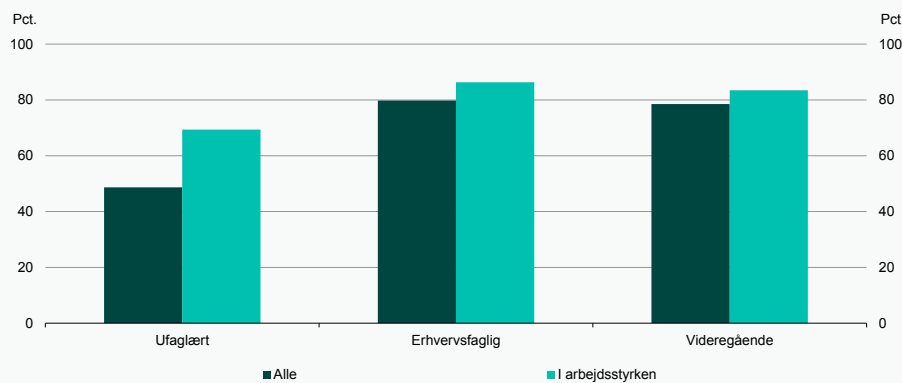
mere udbredt i de seneste år<sup>2</sup>. Endelig kan et stigende uddannelsesniveau i befolkningen også have bidraget til at styrke forsikringsgraden.

## Uddannelse og forsikringsgrader

Personer med en erhvervskompetencegivende uddannelse forsikrer sig i højere grad mod ledighed end ufaglærte. Omkring 80 pct. med enten en erhvervsfaglig eller videregående uddannelse er forsikret mod ledighed, mens det kun gælder omkring 50 pct. af de ufaglærte i aldersgruppen 25-59 år, jf. figur 2.

Figur 2

### Forsikringsgrader for 25-59-årige efter uddannelse, 2016



Anm.: Forsikringsstatus er ultimo året. "Ufaglært" omfatter personer, hvis højeste fuldførte uddannelse er grundskolen, en gymnasial uddannelse eller uoplyst.

Kilde: Egne beregninger på lovmodellens datagrundlag.

Forskellen skal blandt andet ses i lyset af, at personer med en erhvervskompetencegivende uddannelse i højere grad er i beskæftigelse end ufaglærte, hvorfor flere har en tilskyndelse til at forsikre sig mod ledighed. Ufaglærte står i højere grad uden for arbejdsmarkedet og modtager andre offentlige ydelser, herunder kontanthjælp og førtidspension.

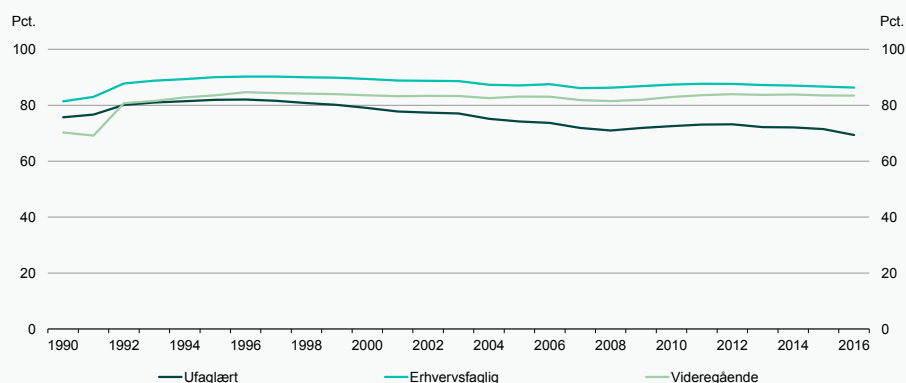
Ser man i stedet på 25-59-årige i arbejdsstyrken, er forskellen i forsikringsgraden betydeligt mindre. Omkring 70 pct. af de ufaglærte i arbejdsstyrken i alderen 25-59 år er forsikret mod ledighed, mens det gælder omkring 85 pct. af personerne med en erhvervskompetencegivende uddannelse.

<sup>2</sup> Tillægsforsikringer indebærer typisk, at man i tilfælde af ledighed får et tillæg til den offentlige ydelse (arbejdsløshedsdagpengene), som sikrer en højere kompensationsgrad op til en maksimumgrænse. Der findes forskellige typer af tillægsforsikringer. Det kan fx være en individuel tillægsforsikring, der tegnes gennem et forsikringsselskab og som ofte har en formidlingsaftale med en a-kasse eller en faglig organisation. Det kan også være en fagforeningsbaseret tillægsforsikring, som er tegnet kollektivt for medlemmerne. Se arbejdsrapport fra Dagpengekommisionen (Privat forsikring, supplerende ydelser og fratrædelsesgodtgørelser) for en nærmere gennemgang af de forskellige ordninger. Forsikring & Pension (F&P) indsamler oplysninger om antallet af personer med en tillægsforsikring. Ifølge F&P havde ca. 209.000 personer en tillægsforsikring i 2016. I 2006 var det ca. 82.000 personer.

Forsikringsgraden for personer i arbejdsstyrken med en erhvervskompetencegivende uddannelse har været omtrent uændret de seneste 25 år, mens den for ufaglærte er faldet fra omkring 80 pct. til 70 pct., jf. figur 3.

**Figur 3**

**Forsikringsgrader for 25-59-årige i arbejdsstyrken efter uddannelse, 1990-2016**



Anm.: Se anmærkning til figur 2.

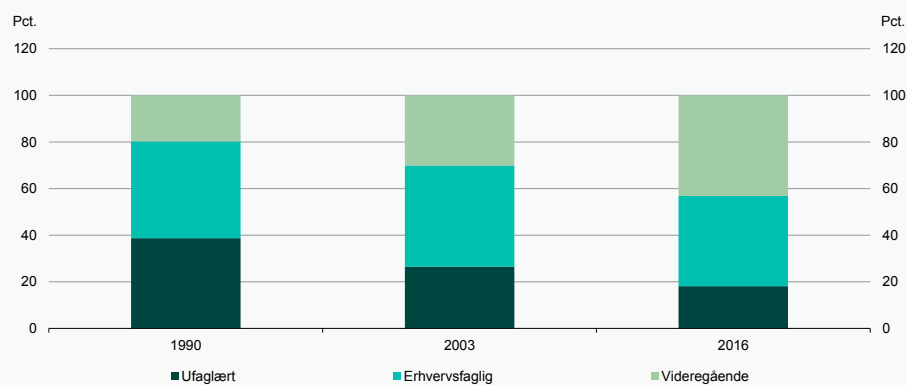
Kilde: Egne beregninger på lovmodellens datagrundlag.

Med dagpengereformen, som trådte i kraft 1. juli 2017, er muligheden for fleksibel genoptjening af dagpengeretten introduceret, hvilket kan være med til at fastholde personer, der har en lidt løsere tilknytning til arbejdsmarkedet og relativt mange kortvarige jobs, i dagpengesystemet.

Udviklingen i såvel befolkningens uddannelsesniveau som forsikringsgraden blandt ufaglærte har betydet, at kun knap 20 pct. af de forsikrede i aldersgruppen 25-59 år i dag er ufaglærte. I 1990 udgjorde ufaglærte tæt på 40 pct. af de forsikrede i aldersgruppen. Modsat udgør personer med en videregående uddannelse nu godt 40 pct. af de forsikrede i alderen 25-59 år mod 20 pct. i 1990, jf. figur 4.

Figur 4

## Forsikrede i alderen 25-59 år fordelt efter uddannelse, udvalgte år



Anm.: Se anmærkning til figur 2.

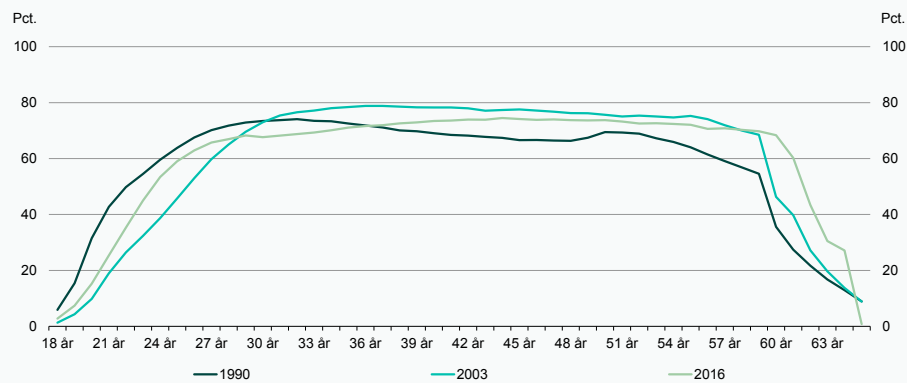
Kilde: Egne beregninger på lovmodellens datagrundlag.

## Alder og forsikringsgrader

Andelen, der er forsikret mod ledighed, stiger gradvist frem mod 30-årsalderen. Herefter ligger forsikringsgraden stabilt omkring 70 pct. frem til 60-årsalderen, hvor efter den aftager gradvist frem mod folkepensionsalderen, jf. figur 5.

Figur 5

## Forsikringsgraden på alderstrin i udvalgte år



Anm.: Forsikringsstatus ultimo året. Ekskl. modtagere af efterløn og overgangsydelse.

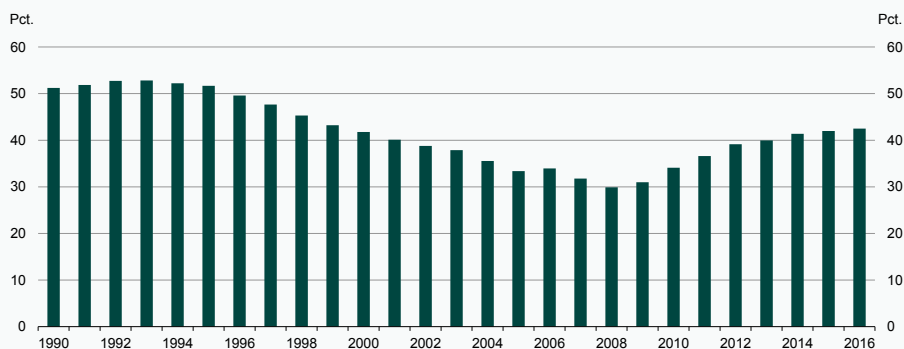
Kilde: Egne beregninger på lovmodellens datagrundlag.

Aldersprofilen for forsikringsgraden er tæt forbundet med aldersprofilen for tilknytningen til arbejdsmarkedet (erhvervsfrekvensen). De fleste unge bliver således færdige med en uddannelse, inden de fylder 30 år, og træder herefter ind på arbejdsmarkedet. Og omkring 60-årsalderen begynder tilbagetrækningen fra arbejdsmarkedet at tage til, blandt andet i kraft af stigende afgang til førtidspension samt muligheden for efterløn.

Forsikringsgraden for unge er steget betydeligt siden 2008 efter at være faldet over en længere årrække, jf. figur 6.

**Figur 6**

**Forsikringsgrad for 18-29-årige, 1990 til 2016**

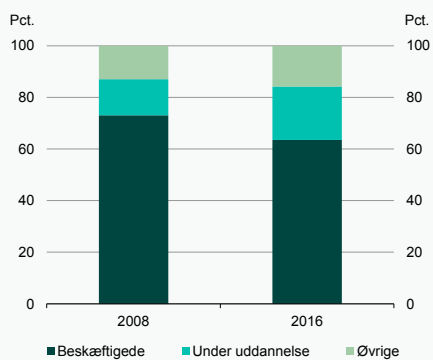


Anm.: Forsikringsstatus ultimo året.  
 Kilde: Egne beregninger på lovmodellens datagrundlag.

Stigningen siden 2008 afspejler modsatrettede effekter. På den ene side er der flere unge under uddannelse og færre i beskæftigelse i dag end i 2008, jf. figur 7. Det har – isoleret set – trukket i retning af lavere forsikringsgrader.

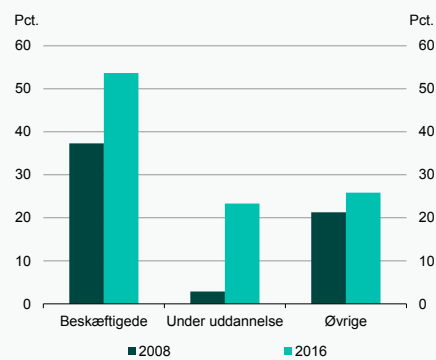
**Figur 7**

**Arbejdsmarkedsstatus for 18-29-årige**



**Figur 8**

**Forsikringsgrader for 18-29-årige**



Anm.: Arbejdsmarkedsstatus vedrører ultimo november i året og forsikringsstatus ultimo året.  
 Kilde: Egne beregninger på lovmodellens datagrundlag.

På den anden side er forsikringsgraderne steget for alle grupper af unge. Det gælder både unge i beskæftigelse og unge under uddannelse, jf. figur 8.

Stigningen i forsikringsgraden blandt unge i beskæftigelse er sandsynligvis en konsekvens af konjunkturudviklingen, idet ledighedsrisikoen i 2008 var historisk lav. Et højere uddannelsesniveau kan som nævnt også have bidraget til højere forsikringsgrad.

## Nyuddannede og forsikringsgrader

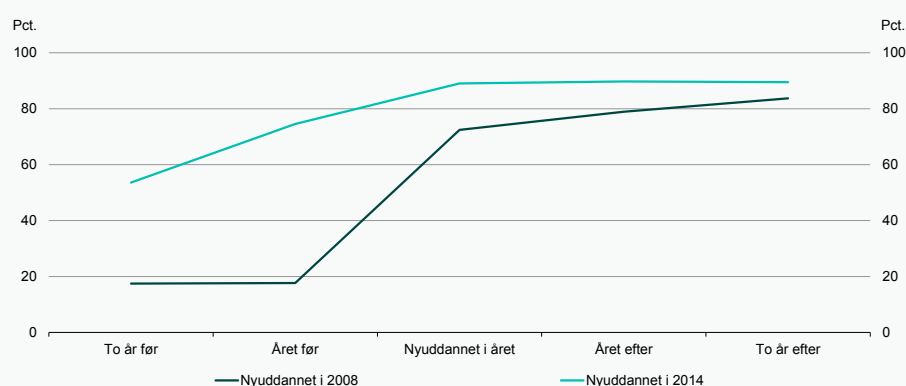
Stigningen i forsikringsgraden blandt unge under uddannelse skal især ses i sammenhæng med, at studerende, der er i gang med en erhvervskompetencegivende uddannelse, i dag kan stå gratis i a-kasse, hvis de er under 30 år.

Muligheden for gratis medlemskab blev indført i august 2009. Fordelen ved at melde sig tidligt i a-kasse er at undgå karenstiden på en måned for dimittender, jf. Økonomisk Analyse nr. 33, *Dagpenge til nyuddannede*.

Studerende, der færdiggør en erhvervskompetencegivende uddannelse, melder sig derfor gradvist ind i en a-kasse i årene op til, at uddannelsen afsluttes. Blandt nyuddannede i 2014 var 89 pct. medlem af en a-kasse ved udgangen af 2014. I slutningen af 2013 var 75 pct. af de nyuddannede i 2014 medlem af en a-kasse, mens 54 pct. var medlem i slutningen af 2012, jf. figur 9.

Figur 9

### Forsikringsgrad for nyuddannede i årene før og efter uddannelsens afslutning



Anm.: Forsikringsstatus er opgjort ultimo året. Figuren vedrører nyuddannede, der har afsluttet en erhvervskompetencegivende uddannelse med en varighed på mindst 18 måneder (beregnet på baggrund af start- og slutdato i elevregisteret). Der er set bort fra nyuddannede, som ikke indgår i befolkningen i alle fem år (ultimo året). Der er endvidere set bort fra nyuddannede, der påbegynder en ny uddannelse, samt nyuddannede, som har afsluttet en bachelor.

Kilde: Egne beregninger på lovmodellens datagrundlag.

Før muligheden for gratis medlemskab blev indført, meldte studerende sig som hovedregel først ind i en a-kasse, når de afsluttede deres uddannelse. Blandt nyuddannede i 2008 var 72 pct. medlem af en a-kasse i slutningen af året, mens kun 18 pct. var medlem af en a-kasse i slutningen af 2007.