

## Økonomisk Analyse

# Incitamentener til beskæftigelse

---

*Dansk økonomi er kendetegnet ved, at mange deltager aktivt på arbejdsmarkedet. Langt de fleste i de erhvervsaktive aldre er således i job. Der er dog også mennesker, som i kortere eller længere perioder står uden for arbejdsmarkedet. Det kan være, at beskæftigelse ikke er realistisk på grund af en stærkt nedsat arbejdsevne. Andre har sociale problemer eller oplever sygdom, som holder dem væk fra arbejdsmarkedet i en periode. Og nogle mister jobbet og har svært ved at finde et nyt, fx fordi deres kvalifikationer er forældede og ikke umiddelbart kan bruges på en ny arbejdsplads.*

*En svag tilknytning til arbejdsmarkedet kan imidlertid også hænge sammen med, at den enkelte har svage økonomiske incitamentener til beskæftigelse. Det er i en række studier påvist, at jo lavere den økonomiske tilskyndelse til beskæftigelse er, desto lavere er tilknytningen til arbejdsmarkedet. Sammenhængen kan blandt andet afspejle, at nogle med en lav økonomisk tilskyndelse søger mindre intensivt og bredt efter et nyt job, hvis de bliver berørt af ledighed.*

*Nettokompensationsgraden svarer omtrent til forholdet mellem den disponible indkomst som ledig og den disponible indkomst som beskæftiget, og måler den økonomiske tilskyndelse til at være i beskæftigelse. Hvis nettokompensationsgraden er højere end 80 pct., kan man siges at have en relativt svag økonomisk tilskyndelse til beskæftigelse sammenlignet med personer, der har en lavere nettokompensationsgrad, som er det typiske i befolkningen.*

*Personer med en relativt svag økonomisk tilskyndelse til beskæftigelse er kendetegnet ved, at næsten alle er medlemmer af en a-kasse, det vil sige forsikret mod ledighed. Det skyldes, at personer, som er berettiget til dagpenge i tilfælde af ledighed, har ret til en markant større ydelse end kontanthjælp. Det højere ydelsesniveau skal blandt andet ses i lyset af, at ret til dagpenge – ud over medlemskab af en a-kasse – i hovedreglen forudsætter forudgående beskæftigelse. Desuden er dagpengeretten tidsbegrænset.*

*Analyserne viser, at de fleste er i beskæftigelse, også for personer i gruppen med et relativt svagt økonomisk incitament (nettokompensationsgrad over 80 pct.). Men arbejdsmarkedstilknytningen er generelt svagere i gruppen, der har et svagt incitament til beskæftigelse, idet hver fjerde kun er beskæftiget en del af året.*

## Hvordan kan incitamenter til beskæftigelse måles?

Denne analyse beskæftiger sig med det økonomiske incitament til beskæftigelse. Det vil sige, hvor meget større er den enkeltes disponible indkomst, hvis vedkommende er i beskæftigelse frem for at modtage dagpenge, kontanthjælp eller en anden overførselsindkomst.

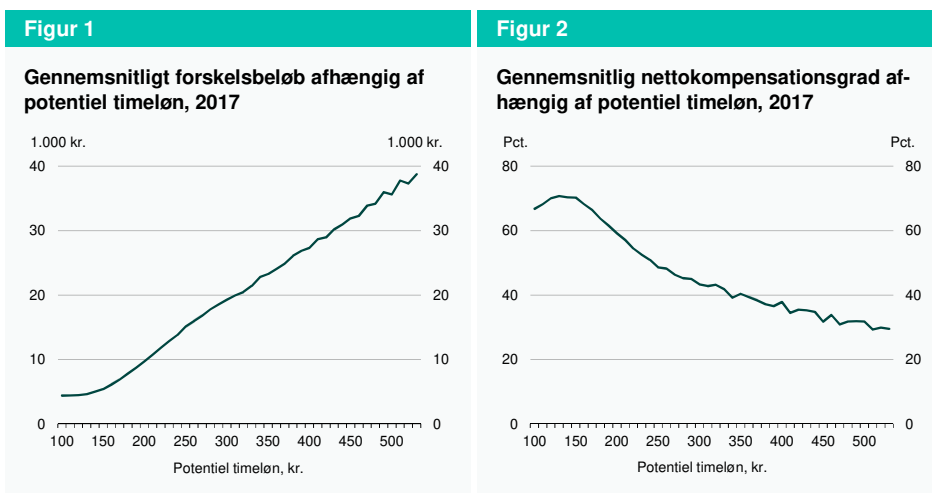
Der er i sagens natur også en række andre forhold end økonomiske incitamenter, der har betydning for, om den enkelte er i beskæftigelse eller ej. Eksempelvis vil der for mange være en stor tilskyndelse i form af samværet med kollegaer og glæden ved at være selvforsørgende og kunne bidrage og gøre en forskel. Sygdom eller sociale problemer kan også have betydning for, om den enkelte kan opnå og fastholde beskæftigelse.

Der er mange forskellige forhold, der har betydning for, hvor stor den økonomiske tilskyndelse til beskæftigelse er. Der er eksempelvis forskel på, hvor meget den enkelte kan få i lønindtægt, ligesom skattesystemet og en række overførselsindkomster påvirker tilskyndelsen. Beregningerne i denne analyse samler de forskellige elementer til et samlet tal. Analyserne af de økonomiske incitamenter til beskæftigelse kan fx illustrere hvilke grupper, der har en relativt svag økonomisk tilskyndelse til beskæftigelse, og hvordan forskellige justeringer af skatte- og overførselssystemet virker.

Langt de fleste har en betydelig økonomisk gevinst ved at være i beskæftigelse. Det såkaldte forskelsbeløb udgør i gennemsnit 11.100 kr. om måneden i 2017. Forskelsbeløbet angiver forskellen i den disponible indkomst i henholdsvis en situation med beskæftigelse (beskæftigelsesalternativet) og en situation, hvor forsørgelsesgrundlaget alene er overførselsindkomst (overførselsalternativet). Beskæftigelses- og overførselsalternativet er opgjort under den beregningsmæssige forudsætning, at personen er beskæftiget henholdsvis på overførselsindkomst i hele kalenderåret.

Det gennemsnitlige forskelsbeløb dækker imidlertid over en betydelig spredning. En af de faktorer, der har stor betydning for forskelsbeløbet, er, hvor stor den potentielle løn er. Jo højere løn den enkelte kan tjene som beskæftiget, jo større vil forskelsbeløbet – og dermed det økonomiske incitament til beskæftigelse – isoleret set være.

Det gennemsnitlige forskelsbeløb for personer med en (potentiel) timeløn på 120 kr. er omkring 4.400 kr., mens forskelsbeløbet er 9.200 kr. i gennemsnit for personer med en (potentiel) timeløn på 200 kr., jf. figur 1.



Anm.: 18-64-årige beskæftigede lønmodtagere, fuldt ledige samt efterlønsmodtagere. Beregningerne er foretaget med udgangspunkt i befolknings sammensætning og arbejdsmarkedsstatus i 2014 og med 2017-regler og prisniveau. Begrebet potentiel timeløn er den forudsatte timeløn i beskæftigelsesalternativet, det vil sige det scenarium, hvor man er i beskæftigelse hele året. For personer, der ikke aktuelt er i beskæftigelse, er der skønnet over en potentiel timeløn, jf. bilag 2.1 i Fordeling og incitament 2017.

Kilde: Egne beregninger på lovmodellens datagrundlag.

Det økonomiske incitament til beskæftigelse kan også måles med nettokompensationsgraden. Nettokompensationsgraden har den fordel, at det ikke er opgjort i et bestemt løn- og prisniveau, hvilket betyder, at målet umiddelbart kan sammenlignes i forskellige år.

Det er desuden ofte kompensationsgraden, der ligger til grund for en stor del af den omfattende litteratur, som dokumenterer, at jo stærkere økonomiske incitament til beskæftigelse, desto større er beskæftigelsen.

Nettokompensationsgraden måles i pct. og angiver forholdet mellem den disponible indkomst med overførselsindkomst og den disponible indkomst i beskæftigelse. Jo højere kompensationsgraden er, jo svagere er det økonomiske incitament til at være i beskæftigelse.

For personer med en (potentiel) timeløn på ca. 120 kr. er den gennemsnitlige nettokompensationsgrad ca. 70 pct. For personer med en (potentiel) timeløn på 200 kr. er nettokompensationsgraden væsentlig mindre og ca. 60 pct., jf. figur 2.

Man skal være opmærksom på, at de gennemsnitlige nettokompensationsgrader kan variere for to personer med den samme timeløn. Det afspejler, at der er en række andre forhold end timelønnen, der har betydning for den økonomiske tilskyndelse til beskæftigelse og dermed kompensationsgraden, herunder hvorvidt man er forsikret mod ledighed, transportudgifter til og fra arbejde, civilstand, antal børn og deres alder, bolig mv.

Boks 1 beskriver, hvordan de økonomiske incitament til beskæftigelse er opgjort.

**Boks 1**

**Eksempel på beregning af nettokompensationsgrad**

Beregningen af nettokompensationsgrader kan illustreres med et eksempel: En enlig forsørger, der bor til leje og har to børn i daginstitutionsalderen, jf. nedenstående tabel.

Eksemplet er baseret på følgende forudsætninger: Årlig lønindkomst som beskæftiget på ca. 325.000 kr., lejlighed på 100 kvadratmeter med en månedlig husleje på 6.300 kr., to børn i hhv. børnehave og SFO og kontingent til a-kasse, efterløn og fagforening på ca. 17.500 kr. om året.

Forskellen i rådighedsbeløb i de to alternativer – forskelsbeløbet – er i dette eksempel på ca. 4.300 kr. om måneden. Nettokompensationsgraden opgjort i procent kan beregnes som 1 minus forholdet mellem forskelsbeløbet og den disponible indkomst i beskæftigelsesalternativet. Det svarer omtrent til forholdet mellem den disponible indkomst som ledig og den disponible indkomst som beskæftiget. Nettokompensationsgraden bliver i dette eksempel knap 84 pct.

Bruttokompensationsgraden beregnes som forholdet mellem løn- og overførselsindkomst før skat i de to alternativer, og bliver – opgjort i procent – knap 67 pct. i eksemplet.

**Tabel a**

**Eksempel på beregning af nettokompensationsgrad**

	Alternativer		
	Personen som beskæftiget	Personen som ledig	Forskel
	----- kr. -----		
Lønindkomst	26.990	0	26.990
Dagpenge	0	17.990	-17.990
Indkomst før skat	26.990	17.990	9.000
Arbejdsmarkedsbidrag	-2.160	0	-2.160
Skat	-6.380	-4.850	-1.530
Indkomst efter skat	18.450	13.140	5.310
Boligstøtte	2.020	3.260	-1.240
Dagstitutionsbetaling	-530	0	-5.300
Børnetilskud og normalbidrag	4.060	4.060	0
Børne- og ungeydelse	2.120	2.120	0
Disponibel indkomst	26.120	22.580	3.540
Pensionsindbetalinger inkl. ATP (netto)	1.900	570	1.330
Transportudgift	-600	0	-600
Disponibel indkomst inkl. pensionsindbetaling og transportudgifter	27.420	23.150	4.270

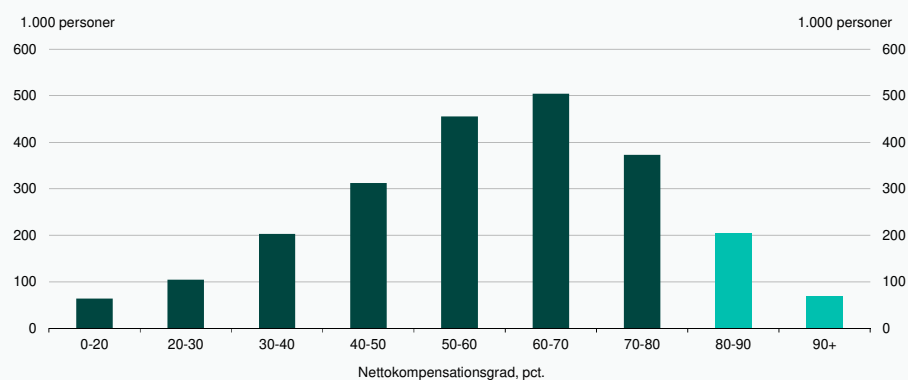
## Gruppen med relativt svage økonomiske incitamerter

Den resterende del af analysen fokuserer på personer, der har en relativt økonomisk svag tilskyndelse til at være i beskæftigelse. Der kan ikke objektivt fastlægges et bestemt niveau, der entydigt repræsenterer en svag økonomisk tilskyndelse til beskæftigelse. Derfor er personer med relativt svag økonomisk tilskyndelse indkredset ved at se på personer, som har en nettokompensationsgrad over henholdsvis 80 og 90 pct.

Godt 2 mio. personer har en nettokompensationsgrad under 80 pct., mens ca. 273.000 personer har en nettokompensationsgrad over 80 pct., jf. figur 3. Heraf har ca. 68.000 en kompensationsgrad over 90 pct.

**Figur 3**

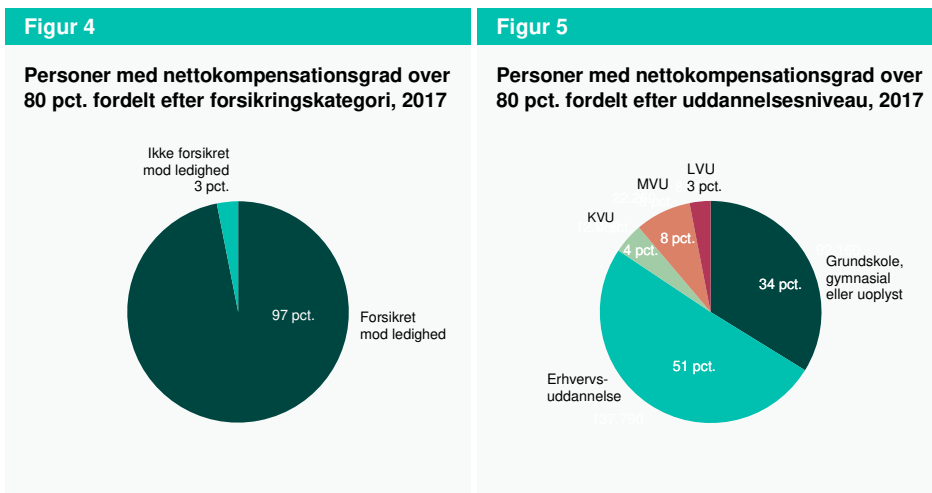
### Fordeling af nettokompensationsgraderne, 2017



Anm.: 18-64-årige beskæftigede lønmodtagere, fuldt ledige m.fl. samt efterlønsmodtagere. Beregninger er foretaget for 2017-regler med udgangspunkt i befolkningssammensætning og arbejdsmarkedsstatus i 2014.

Kilde: Egne beregninger på lovmodellens datagrundlag.

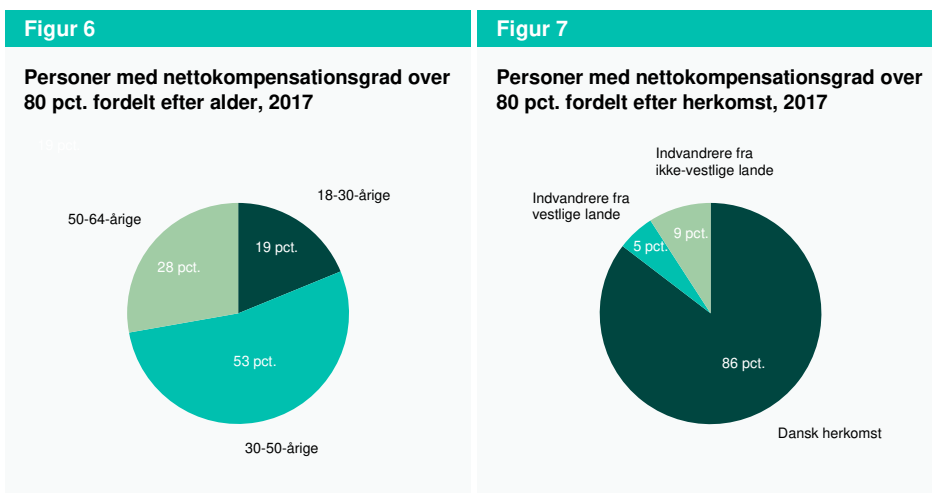
Der kan være mange forskellige forklaringer på, at nogle personer har en relativt svag økonomisk tilskyndelse til beskæftigelse. Det kendetegner næsten hele gruppen med nettokompensationsgrader over 80 pct., at de er forsikret mod ledighed, jf. figur 4. Det skyldes, at dagpenge som udgangspunkt medfører en højere indkomsterstøttende ydelse ved ledighed end kontanthjælp. Det højere ydelsesniveau skal blandt andet ses i lyset af, at arbejdsløshedsforsikring er en frivillig forsikring mod tab af arbejdsindtægter, at udbetaling af dagpenge i hovedreglen forudsætter forudgående beskæftigelse og medlemskab af en a-kasse, samt at dagpengeretten er tidsbegrænset.



Anm.: 18-64-årige beskæftigede lønmodtagere, fuldt ledige m.fl. samt efterlønsmodtagere. Beregninger er foretaget for 2017-regler med udgangspunkt i befolkningssammensætning og arbejdsmarkedsstatus i 2014.  
 Kilde: Egne beregninger på lovmodellens datagrundlag.

Desuden er mange i gruppen ufaglærte, dvs. at de ikke har en erhvervskompetencegivende uddannelse. Det gør sig gældende for hver tredje, *jf. figur 5*. Det betyder, at gruppen af ufaglærte er overrepræsenteret blandt personer med relativt svage økonomiske incitamenter til beskæftigelse (i hele arbejdsstyrken er ca. 25 pct. ufaglærte). Tilsvarende er personer med en erhvervsuddannelse overrepræsenteret.

Der er personer i alle aldersgrupper, som oplever relativt svage incitamenter til beskæftigelse. Godt halvdelen er mellem 30 og 50 år, hvilket blandt andet skal ses i sammenhæng med, at det er det tidspunkt i livet, hvor flest er aktive på arbejdsmarkedet, *jf. figur 6*.



Anm.: Efterkommere indgår i kategorien "Dansk herkomst". Se desuden anmærkning til figur 3.  
 Kilde: Egne beregninger på lovmodellens datagrundlag.

Indvandrere fra ikke-vestlige lande udgør omkring 9 pct. af gruppen med nettokompensationsgrader over 80 pct., jf. figur 7. Derved er gruppen svagt overrepræsenteret set i forhold til arbejdsstyrken som helhed, hvor indvandrere fra ikke-vestlige lande udgør omkring 6 pct.

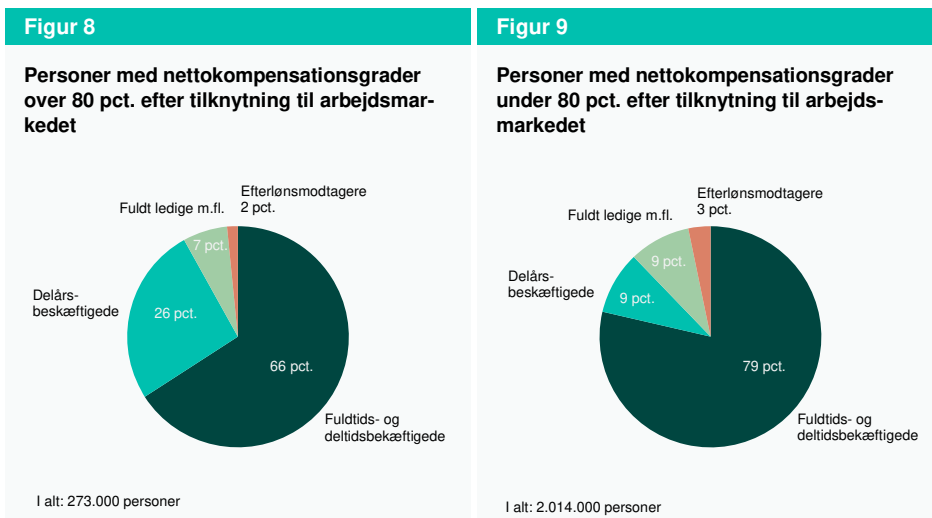
### Tilknytning til arbejdsmarkedet

Personer med fast tilknytning til arbejdsmarkedet har, set under ét, et stærkere økonomisk incitament til beskæftigelse end personer, der har oplevet ledighed.

Mens der i begge grupper – både blandt personer med en nettokompensationsgrad under henholdsvis over 80 pct. – er mange i beskæftigelse i løbet af året, så viser sammenligningen, at arbejdsmarkedstilknytningen er stærkest og mere varig blandt dem, der har de største økonomiske incitamenter til beskæftigelse.

I 2017 skønnes 273.000 personer at have en nettokompensationsgrad over 80 pct. Heraf er 66 pct. beskæftigede hele året, det vil sige, at de ikke modtager andre overførselsindkomster i løbet af året, mens 26 pct. er i beskæftigelse i dele af året (delårsbeskæftigede), jf. figur 8.





Anm.: 2017-regler. 18-64-årige beskæftigede lønmodtagere, fuldt ledige samt efterlønsmodtagere. Se desuden anmærkning til figur 8.

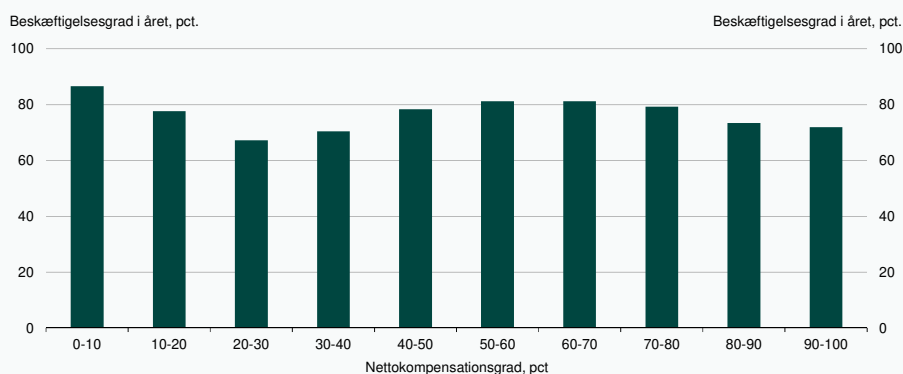
Kilde: Egne beregninger på lovmodellens datagrundlag.

Blandt personer med en nettokompensationsgrad under 80 pct., er det 79 pct., som er beskæftiget hele året, mens 9 pct. er beskæftiget dele af året, jf. figur 9.

Når mange personer med relativt svage økonomiske incitamenter til beskæftigelse har en stærk tilknytning til arbejdsmarkedet, kan det afspejle, at der som nævnt er andre forhold, som har betydning for, om det er attraktivt at være i beskæftigelse. Hertil kommer rådighedsforpligtelsen, som betyder, at man ikke frit kan vælge at stå uden for arbejdsmarkedet og modtage fx dagpenge og kontanthjælp.

Den gennemsnitlige beskæftigelsesgrad er mellem 5 og 10 pct. point lavere for personer med nettokompensationsgrader over 80 pct. end for personer med nettokompensationsgrader mellem 40 pct. og 80 pct., jf. figur 10.

Figur 10

**Beskæftigelsesgrad i året opdelt efter nettokompensationsgrader**

Anm.: Beregninger er foretaget for 2017-regler med udgangspunkt i befolkningssammensætning i 2014. 18-64-årige beskæftigede lønmodtagere, fuldt ledige samt efterlønsmodtagere.

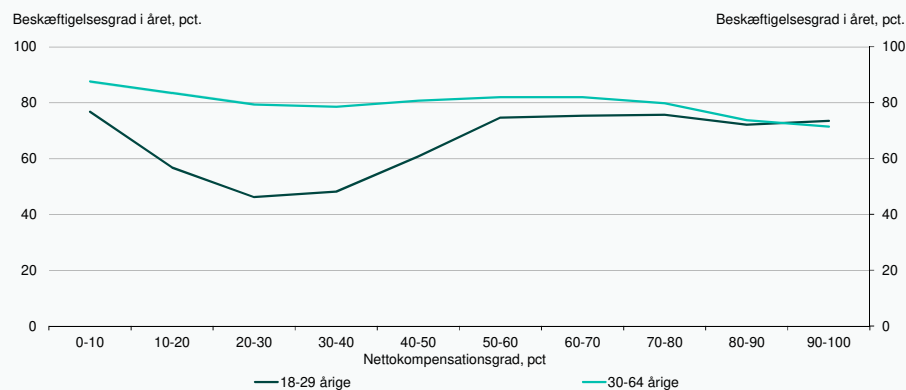
Kilde: Egne beregninger på lovmodellens datagrundlag.

Den relativt lave beskæftigelsesgrad for personer med nettokompensationsgrader mellem 10 pct. og 40 pct. skal blandt andet ses i lyset af alderssammensætningen. Den gennemsnitlige beskæftigelsesgrad er således betydelig lavere for de 18-29-årige end for de øvrige aldersgrupper, jf. figur 11.

Det skyldes blandt andet, at 18-29-årige i højere grad end 30-64-årige er i berøring med kontanthjælps- og uddannelsessystemet. Samtidig har flere 18-29-årige nettokompensationsgrader mellem 10 pct. og 40 pct. som følge af de særlige kontanthjælpsydelse til personer under 30 år.

**Figur 11**

**Beskæftigelsesgrad i året opdelt efter alder og nettokompensationsgrader**



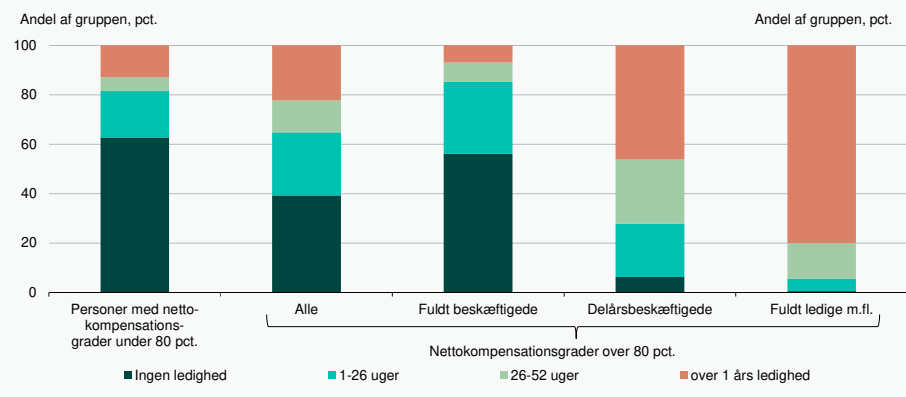
Anm.: Beregninger er foretaget for 2017-regler med udgangspunkt i befolknings sammensætning i 2014. 18-64-årige beskæftigede lønmodtagere, fuldt ledige samt efterlønsmodtagere.

Kilde: Egne beregninger på lovmodellens datagrundlag.

Hvis man kun ser på arbejdsmarkedstilknytningen i et enkelt år, kan man komme til at undervurdere betydningen af de økonomiske incitamer. Derfor kan man med fordel se på arbejdsmarkedstilknytningen i en flerårig periode. Blandt delårsbeskæftigede med en nettokompensationsgrad over 80 pct. har mange haft længerevarende perioder med ledighed de seneste 3 år. Næsten halvdelen har haft mere end 1 års ledighed i løbet af de seneste 3 år, jf. figur 12.

**Figur 12**

**Personer med nettokompensationsgrader hhv. over og under 80 pct. fordelt efter ledighedshistorik de seneste 3 år, 2017-regler**



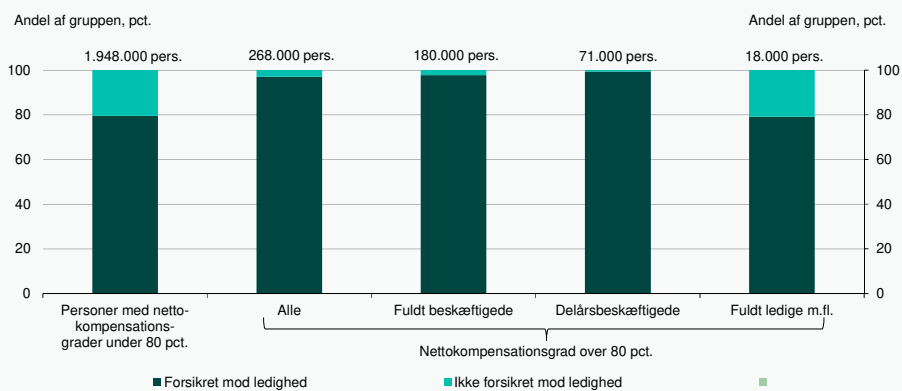
Anm.: Ledighedshistorik er opgjort som antal uger berørt af bruttoledighed i perioden 2012-2014. 18-64-årige beskæftigede lønmodtagere eller fuldt ledige m.fl. Efterlønsmodtagere er ikke medtaget.

Kilde: Egne beregninger på lovmodellens datagrundlag.

Næsten alle de 71.000 delårsbeskæftigede med relativt svage økonomiske incitamenter til beskæftigelse er forsikret mod ledighed. Det samme gør sig gældende for fuldt beskæftigede og fuldt ledige m.fl., som har relativt svage økonomiske incitamenter til beskæftigelse, om end billedet er lidt mindre udtalt, jf. figur 13.

Figur 13

**Personer med nettokompensationsgrader hhv. over og under 80 pct. fordelt efter forsikringskategori, 2017-regler**



Anm.:

Kilde: Egne beregninger på lovmodellens datagrundlag.