

Økonomisk Analyse

Opvækst i ghettoområder

På den seneste ghettoliste pr. 1. december 2017 indgår i alt 22 boligområder med samlet set 55.000 indbyggere. Det er almene boligområder med mindst 1.000 beboere, som er kendetegnet ved, at mange af beboerne er uden arbejde og uddannelse, flertallet af beboerne har en ikke-vestlig baggrund, indkomsten er lav og flere begår kriminalitet end i resten af landet.

Denne analyse viser, at børn og unge i de tre største ghettoområder i mindre grad end børn og unge i resten af landet kan spejle sig i en voksenkultur, hvor langt hovedparten går på job og har uddannelse udover grundskolen. Mangel på rollemodeller, herunder manglende støtte i hjemmet, kan betyde, at der er færre til at støtte op om børnenes skolegang, overgangen til en ungdomsuddannelse og sidenhen et arbejde.

Det kan være en af forklaringerne på, at børn og unge, som vokser op i ghettoområder, i mindre omfang end andre børn og unge får en uddannelse og kommer i job. Der er taget udgangspunkt i børn og unge, som er vokset op i Vollsmose, Gellerup/Toveshøj eller Tingbjerg/Utterslevhuse, som er de tre største boligområder på ghettolisten.

Hovedkonklusionerne er, at:

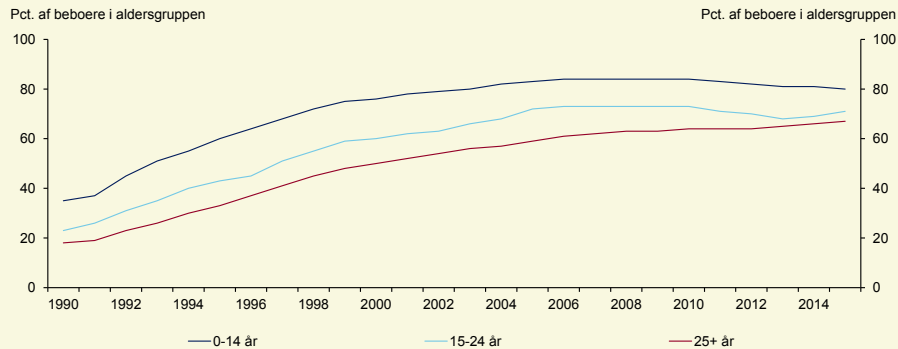
- Børnenes forældre har en svag arbejdsmarkedstilknytning, og mere end 2 ud af 3 forældre har ikke en erhvervskompetencegivende uddannelse.
- Mange af børnene i de tre ghettoområder er indskrevet i et dagtilbud, men der er tale om institutioner med få etnisk danske børn. Omkring 60 pct. af børnene i daginstitutionerne har ikke-vestlig oprindelse.
- I skolerne, hvor børn fra de tre ghettoområder går, har majoriteten af eleverne ikke-vestlig oprindelse. Det gælder uanset skoletype. På de lokale distriktsskoler er det ca. halvdelen af eleverne, som har ikke-vestlig oprindelse. På fri- og privatskolerne, hvor børn fra ghettoområderne går, er det 3 ud af 4 som har ikke-vestlig oprindelse.

- Det faglige afsæt fra grundskolen er væsentlig ringere blandt børn, som er vokset op i et af de ghettoområder end for andre børn. Ved folkeskolens afgangsprøve er karaktergennemsnittet 4,8 i dansk og 3,8 i matematik. Til sammenligning er det 6,7 på landsplan i begge fag.
- Et dårligt afsæt fra grundskolen gør det sværere at få en ungdomsuddannelse. Blandt børn, der er vokset op i et ghettoområde, har kun 62 pct. en ungdomsuddannelse som 25-årig, mens det gælder for 84 pct. blandt unge, der er vokset op uden for de tre ghettoområder.
- Der er dog forskelle på drenge og piger i ghettoområderne. Det er fx 84 pct. af pigerne, som får mindst 02 i dansk og matematik ved folkeskolens afgangsprøve, som har fået en ungdomsuddannelse, når de fylder 25 år. Det gør sig gældende for 64 pct. af drengene.

1.1 Opvækst i de tre største ghettoområder

Denne analyse ser nærmere på børn og unge, som i løbet af de seneste 25 år er vokset op i et af følgende boligområder: Vollsmose, Gellerup/Toveshøj og Tingbjerg/Utterslevhuse. Det er de tre største almene boligområder på "ghettolisten". De tre boligområder har i dag tilsammen ca. 22.000 beboere.

Hovedparten af børn og unge i de tre boligområder har ikke-vestlig oprindelse. Det gælder for 80 pct. af børnene i alderen 0-14 år og 70 pct. af unge i alderen 15-24 år. Andelen af børn og unge med ikke-vestlig oprindelse i de tre boligområder steg især i løbet af 90'erne og er i dag markant højere end for 25 år siden, jf. figur 1.

Figur 1**Beboere i tre ghettoområder med ikke-vestlig oprindelse, 1990-2015**

Anm.: Afgrænset til personer, som bor i almenbolig i Vollsmose Sogn, Tingbjerg Sogn og Gellerup Sogn korrigeret for dem, som bor i Brabrand Boligforening afdeling 2 og 3, jf. boks 1. Andelen af beboere med ikke-vestlig oprindelse i de enkelte boligområder fremgår af bilagsfigur A.

Kilde: Danmarks Statistik og egne beregninger.

Opvæksten i ghettoområderne adskiller sig fra opvæksten de fleste andre steder i landet, hvor børn og unge med ikke-vestlig baggrund i højere grad møder og har en hverdag med børn og unge af dansk herkomst. Uden for ghettoområderne vil der også være flere børn og unge, hvor forældrene har en uddannelse og en stærk tilknytning til arbejdsmarkedet. Den nærmere afgrænsning af boligområderne i analysen og ghettolisten er beskrevet i boks 1.

Boks 1**Udsatte boligområder på ghettolisten**

Nærværende analyse tager udgangspunkt i børn og unge, som er vokset op i et af de tre største boligområder, som indgår på ghettolisten i 2017. Listen udarbejdes og offentliggøres af Transport-, Bygnings- og Boligministeriet. De tre almene boligområder er Tingbjerg/Utterslevhuse, Vollsmose og Gellerup/Toveshøj.

Ghettolisten omfatter almene boligområder med mindst 1.000 beboere, der opfylder mindst 3 af følgende 5 kriterier:

1. Andelen af 18-64 årige uden tilknytning til arbejdsmarkedet eller uddannelse overstiger 40 pct. (gennemsnit for de seneste 2 år).
2. Andelen af indvandrere og efterkommere fra ikke-vestlige lande overstiger 50 pct.
3. Antal dømte for overtrædelse af straffeloven, våbenloven eller lov om euforiserende stoffer overstiger 2,70 pct. af beboere på 18 år og derover (gennemsnit for de seneste 2 år).
4. Andelen af beboere i alderen 30-59 år, der alene har en grunduddannelse (inkl. uoplyst uddannelse), overstiger 50 pct. af samtlige beboere i samme aldersgruppe.
5. Den gennemsnitlige bruttoindkomst for skattepligtige i alderen 15-64 år i området eksklusive uddannelsessøgende er mindre end 55 pct. af den gennemsnitlige bruttoindkomst for samme gruppe i regionen.

Den første ghettoliste blev offentliggjort i 2010. Denne analyse ser på, hvordan det er gået børn og unge, der er opvokset i ghettoområder, hvorfor det er nødvendigt at følge børn og unge, der i dag er voksne, tilba-

ge i tid.

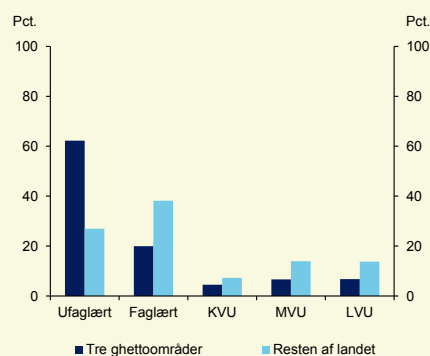
Da ghettolisten ikke foreligger før 2010, er det valgt at følge børn og unge, som boede i tre udvalgte boligområder. Konkret ses på personer, som bor i en almenbolig i Tingbjerg, Vollsmose eller Gellerup sogne fra regnet afdeling 2 og 3 i Brabrand Boligforening. Denne afgrænsning svarer geografisk i høj grad til de områder, som indgår på ghettolisten. Sammenholdes afgrænsningen med ghettolisten i 2015 er overlappet omkring 95 pct. (for de tre boligområder).

Det skal bemærkes, at de tre boligområder i tidligere år ikke nødvendigvis opfylder betingelserne for at være på ghettolisten. Det gælder fx med sikkerhed for Tingbjerg/Utterslevhuse i nogle år. Det kan desuden oplyses, at andelen af indvandrere og efterkommere fra ikke-vestlige lande i de tre boligområder under ét overstiger først 50 pct. i 1997. I de dele af analysen, der handler om at beskrive børnene og forældre i ghettoområderne, er der derfor taget udgangspunkt i data fra 2015.

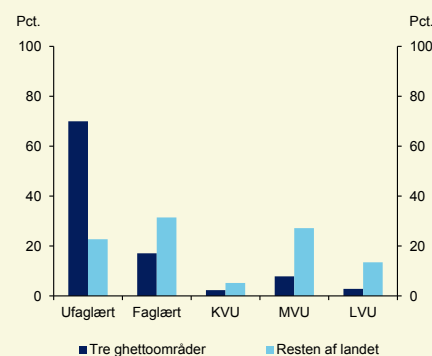
1.2 Forældrenes uddannelse og tilknytning til arbejdsmarkedet

Børn, som bor i et af de tre ghettoområder, kommer ofte fra familier, hvor forældrene er ufaglærte. Godt 60 pct. af fædre og 70 pct. af mødre har ikke en erhvervskompetencegivende uddannelse. Blandt forældre i resten af landet er det kun omkring en fjerdedel, jf. figur 2 og 3.

Figur 2
Fædres uddannelsesniveau, 2015



Figur 3
Mødres uddannelsesniveau, 2015



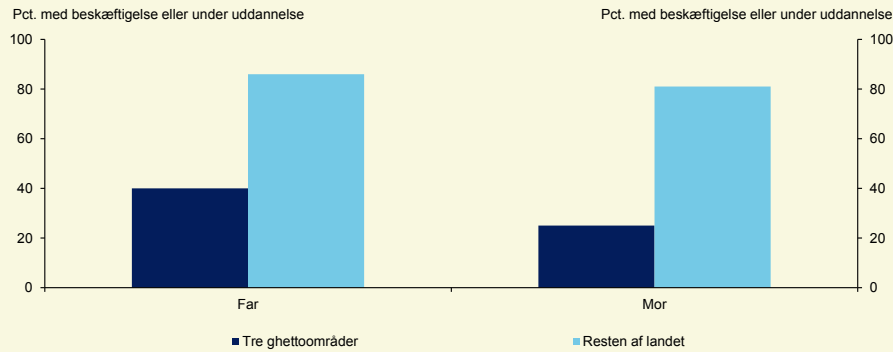
Anm.: For afgrænsning af ghettoområder se boks 1. Forældre til børn (0-17-årige) i 2015. Data om udlændinges medbragte uddannelse er baseret på den nyeste kilde.

Kilde: Danmarks Statistik og egne beregninger.

Forældrene bosat i ghettoområderne har også en markant svagere tilknytning til arbejdsmarkedet og uddannelsessystemet end forældre i resten af landet. Det er kun 40 pct. af fædre og 25 pct. af mødre, som er i beskæftigelse eller under uddannelse. Blandt forældre i resten af landet gør det sig tilsvarende gældende for 86 og 81 pct., jf. figur 4.

Figur 4

Beskæftigelse eller igangværende uddannelse blandt forældrene, 2015



Anm.: Forældres erhvervsdeltagelse omfatter beskæftigelse eller ordinær uddannelse opgjort ved den registerbaserede arbejdsmarkedsstatistik (RAS) ultimo november. Se i øvrigt anmærkning til figur 2 og 3.
Kilde: Danmarks Statistik og egne beregninger.

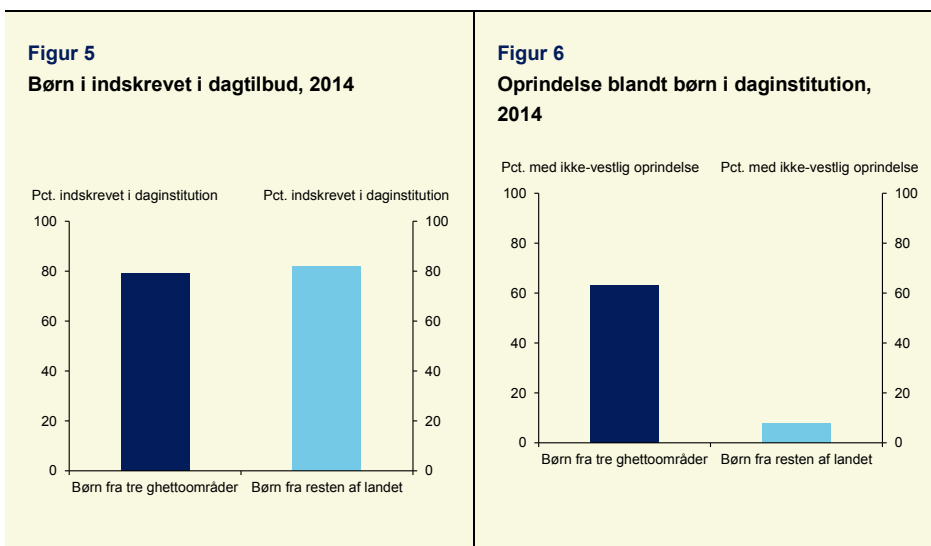
Det lave uddannelsesniveau og den udbredte inaktivitet blandt forældrene i ghettoområderne kan medvirke til, at børnene og de unge har færre rollemodeller i hjemmet, hos naboer og hos venner og bekendte i boligområdet. Det kan både gøre sig gældende i forhold til at støtte op om børnenes skolegang og vigtigheden af, at børnene sidenhen får en uddannelse og et arbejde.

Uden uddannelse er det sværere at få et job, men det er også sværere at begå sig i samfundet i almindelighed. Det kan være udfordrende at benytte sig af velfærdssamfundets muligheder, hvis der fx er sproglige barrierer. Det kan føre til mere eller mindre frivillig isolation fra det resterende samfund, som er kendetegnet ved ghettoområderne.

1.3 Daginstitutioner og skolegang

I hverdagen omgås børn, der vokser op i Vollsmose, Tingbjerg eller Gellerup, i mindre omfang børn med dansk oprindelse end børn i resten af landet. Det gælder både børn i førskole- og skolealderen.

De fleste børn fra ghettoområderne er i dagtilbud, ligesom det er tilfældet i resten af landet. Blandt børn i 1-4-årsalderen, der bor i et af de tre ghettoområder, er 79 pct. indskrevet i et offentligt eller privat dagtilbud, mens det gælder 82 pct. af børnene i resten af landet, jf. figur 5.



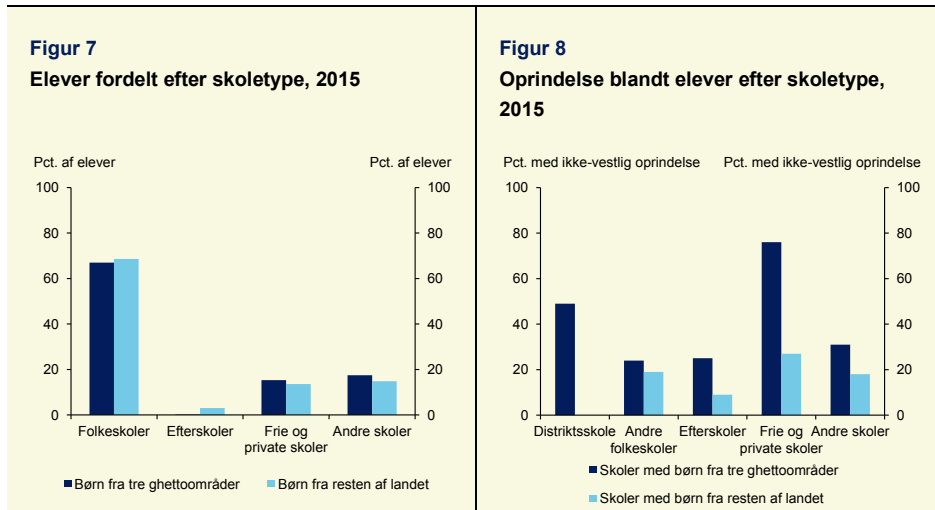
Anm.: Omfatter 0-5-årige i oktober 2014. Dagtilbud er vuggestuer, børnehaver, aldersintegrerede institutioner og dagpleje. Figur 6 ekskl. dagpleje.

Kilde: Danmarks Statistik og egne beregninger.

Der er en høj koncentration af børn med ikke-vestlig oprindelse i de daginstitutioner, hvor børn fra de tre ghettoområder går.

I de daginstitutioner, hvor der er børn fra ghettoområder, har ca. 2 ud af 3 af børnene ikke-vestlig oprindelse. I institutioner i den øvrige del af landet er andelen af børn med ikke-vestlig oprindelse i gennemsnit 8 pct., jf. figur 6.

Blandt børn i skolealderen går knap 70 pct. på en folkeskole. Det gælder både børn fra ghettoområder og børn i resten af landet. Omkring 15 pct. af børn fra ghettoområder vælger en fri- eller privatskole. Det minder også om billedet i resten af landet, jf. figur 7.



Anm.: Omfatter 6-16-årige i 2015. Distriktsskolen er den eller de folkeskoler med et skoledistrikt, der geografisk inkluderer hele eller dele af de tre ghettoområder. Der er også børn, som ikke bor i et af ghettoområderne, der går på distriktsskolerne. I Gellerup og Vollsmose er tidligere distriktsskoler lukket og skoledistrikterne ændret, så boligområderne indgår i flere skoledistrikter. Øvrige skoler er blandt andet specialskoler.

Kilde: Danmarks Statistik og egne beregninger.

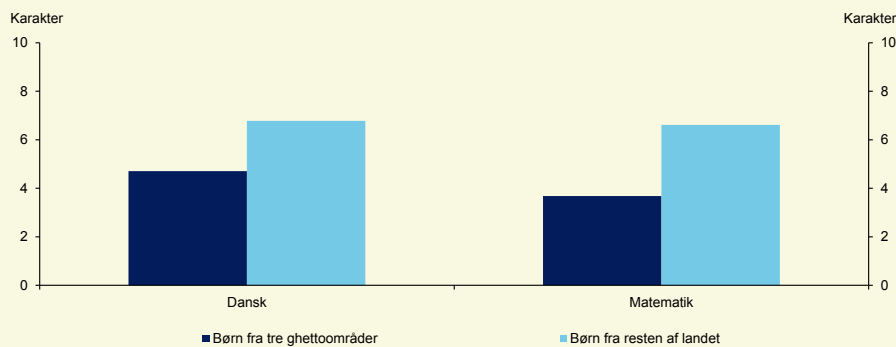
På skolerne, hvor børnene fra ghettoområderne går, er der mange elever med ikke-vestlig oprindelse. På ghettoområdernes distriktsskoler har ca. halvdelen af eleverne ikke-vestlig oprindelse. Og på de fri- og privatskoler, hvor der er børn fra ghettoområder, har 3 ud af 4 elever ikke-vestlig oprindelse, jf. figur 8.

Koncentrationen af elever med bopæl i ghettoområderne kan være med til at forringe børnenes udbytte af skolegangen.

1.4 Prøveresultater ved grundskolens afgangsprøver

Unge fra ghettoområderne klarer sig væsentlig dårligere ved afgangsprøverne i grundskolen end unge i resten af landet. Ved afgangsprøverne i 2015 fik unge fra ghettoområderne, der gik op til afgangsprøverne, et karaktergennemsnit på 4,8 i dansk og 3,8 i matematik. Karaktergennemsnittet for unge i resten af landet lå på ca. 6,7 i begge fag, jf. figur 9.

Figur 9
Karaktergennemsnit i dansk og matematik, 2014 og 2015

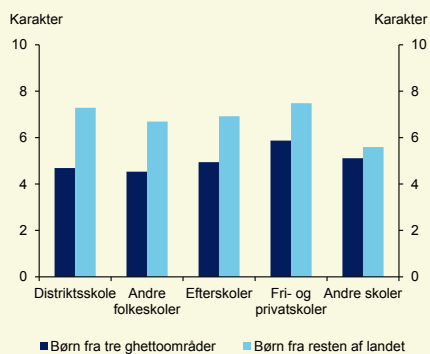


Anm.: Årgang 1998, som tager afgangsprøve i 9. eller 10. klasse i 2014 eller 2015. Eleverne skal have taget en mundtlig og tre skriftlige delprøver i dansk og to skriftlige delprøver i matematik i 9. klasse. I 10. klasse skal eleverne have aflagt prøve i mundtlig og skriftlig dansk og skriftlig matematik.

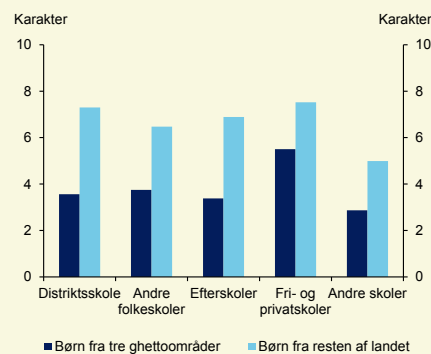
Kilde: Danmarks Statistik og egne beregninger.

Det lavere karaktergennemsnit blandt unge fra ghettoområderne gælder uanset skoletype, jf. figur 10 og 11.

Figur 10
Karaktergennemsnit i dansk



Figur 11
Karaktergennemsnit i matematik



Anm.: Se anmærkning til figur 9.

Kilde: Danmarks Statistik og egne beregninger.

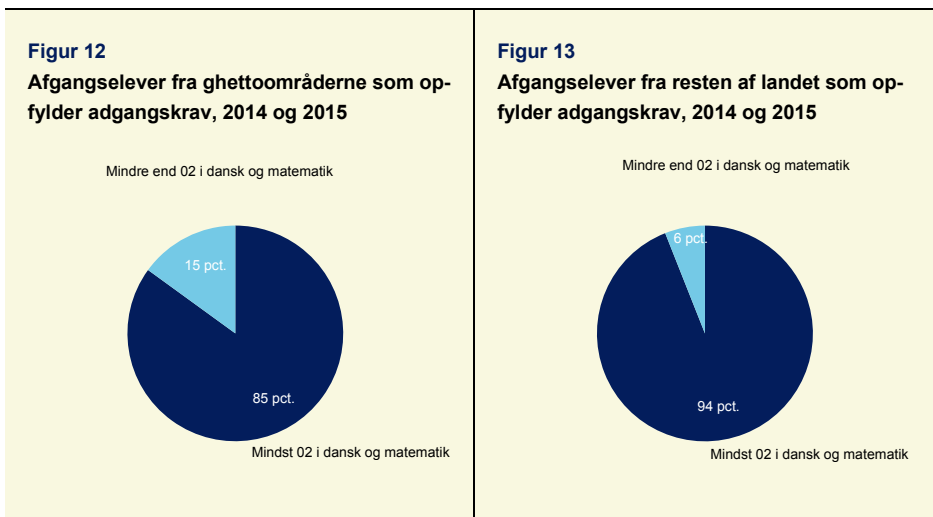
En tidligere PISA-undersøgelse har vist, at fri- og privatskolerne har en god løfteevne for elever med ikke-vestlig oprindelse. Det betyder, at eleverne klarer sig lidt bedre end forventet, når der tages højde for deres baggrund (jf. PISA Etnisk 2005 af Egelund og Tranæs).

Det ser ud til, at denne tendens genfindes blandt eleverne fra ghettoområderne, som vælger en fri- eller privatskole. Det skal dog bemærkes, at der i denne opgørelse ikke er kontrolleret for forskel i baggrundskarakteristika.

1.5 Unge med mindst 02 i dansk og matematik

Resultaterne ved afgangsprøverne i grundskolen kan blandt andet have betydning for, om man kan komme ind på en erhvervsuddannelse. Siden 2015 har erhvervsuddannelserne således været omfattet af et adgangskrav på mindst 02 i dansk og matematik.

De fleste afgangselever fra grundskolen opfylder kravet, men ikke alle. Blandt unge fra de tre ghettoområder, der gik til afgangsprøverne i 2014, fik 15 pct. mindre end 02 i dansk og matematik. Blandt afgangseleverne fra resten af landet gør det sig gældende for 6 pct., jf. figur 12 og 13.



Anm.: Årgang 1998. Karaktergennemsnit efter 7-trinsskala. Det er muligt at opfylde adgangskravet om mindst 02 i dansk og matematik ved at opnå henholdsvis 02 i dansk i 9. klasse og 02 i matematik i 10. klasse eller omvendt.

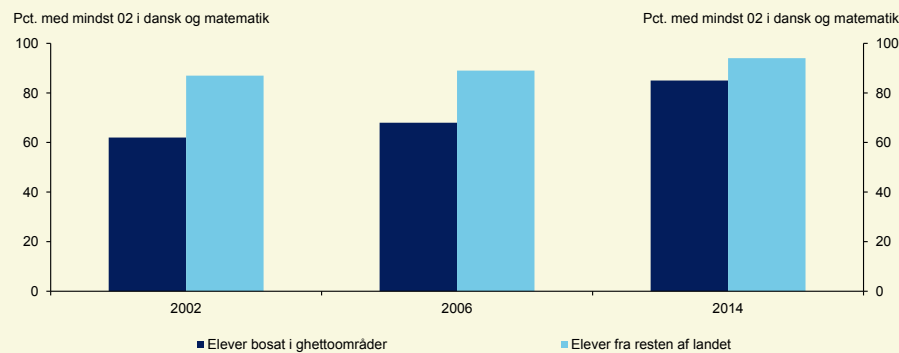
Kilde: Danmarks Statistik og egne beregninger.

I løbet af de seneste 10-15 år er forskellen i prøveresultaterne mellem elever fra ghettoområderne og resten af landet indsnævret betydeligt. Ved afgangsprøverne i 2002 fik 60 pct. af eleverne fra ghettoområder mindst 02 i dansk og matematik¹, jf. figur 14.

¹ Karakterkravet var ikke gældende i 2002 og skal alene ses som en grænse for et dårligt resultat fra grundskolen. Karakterer givet efter 13-skalaen er omregnet til 7-trinsskalaen.

Figur 14

Afgangselever med mindst 02 i dansk og matematik, 2002-2014



Anm.: Årgang 1986, 1990 og 1998 efter afgangstår fra 9. klasse. Se i øvrigt anmærkning til figur 12 og 13. Se bilagsfigur B for alle årgangene 1986-1998.

Kilde: Danmarks Statistik og egne beregninger.

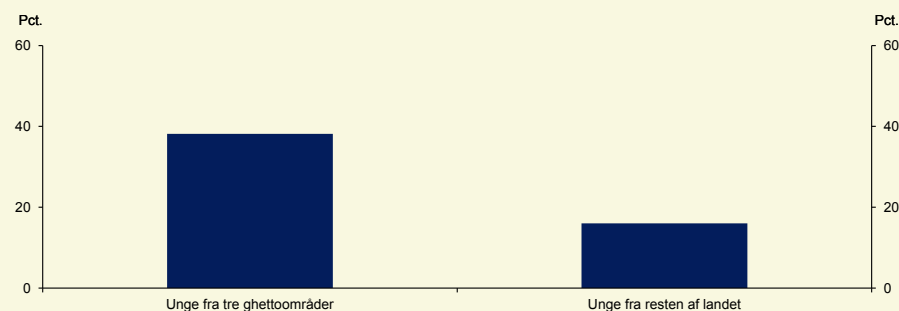
1.6 Videre vej igennem uddannelsessystemet og ud på arbejdsmarkedet

En god skolegang og et godt fagligt standpunkt i grundskolen er et godt afsæt for den videre vej gennem uddannelsessystemet og ud på arbejdsmarkedet.

Som 25-årige i 2015 havde 38 pct. af de unge fra ghettoområderne ikke gennemført en ungdomsuddannelse. Til sammenligning gjaldt det 16 pct. af alle 25-årige i 2015, jf. figur 15.

Figur 15

25-årige uden gennemført ungdomsuddannelse, 2015



Anm.: Årgang 1990, som ved afslutning af grundskolen i 2005 eller 2006 boede i et af de tre ghettoområder. Oplysninger om videre uddannelse er opgjort over perioden 2005-2015.

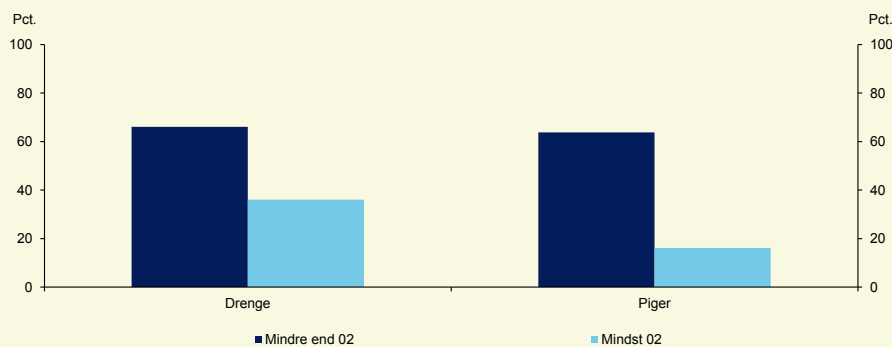
Kilde: Danmarks Statistik og egne beregninger.

I det følgende ses der på årgang 1990, som boede i et af de tre ghettoområder, da de afsluttede grundskolen i 2005 eller 2006. Der skelnes mellem, om de fik et karaktergennemsnit på mindst 02 i både dansk og matematik ved afgangsprøverne eller mindre end 02 i det ene eller begge fag. For årgang 1990 fik 32 pct. af drengene og pigerne fra ghettoområderne mindre end 02 i dansk og matematik ved afgangsprøverne i grundskolen i 2005 eller 2006, jf. ovenfor.

Andelen af unge i ghettoområderne, der ikke har gennemført en ungdomsuddannelse som 25-årig, har en klar sammenhæng med resultatet ved afgangsprøverne i grundskolen. To tredjedele af drengene, som fik mindre end 02 i dansk og matematik, har ikke gennemført en ungdomsuddannelse, når de fylder 25 år. Blandt drengene, som fik mindst 02 i dansk og matematik, er det godt en tredjedel, jf. figur 16.

Figur 16

Uden gennemført ungdomsuddannelse som 25-årig, 2015

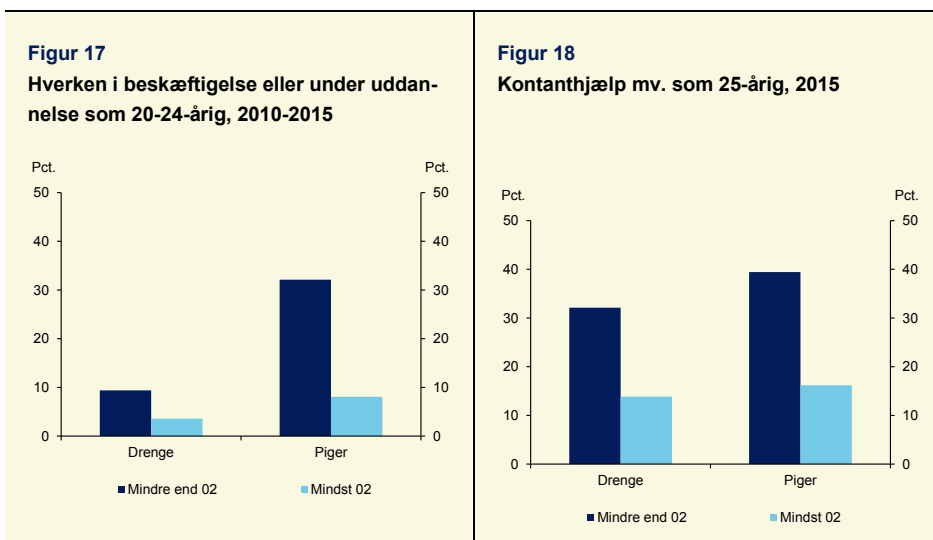


Anm.: Årgang 1990, som i 2005/2006 boede i et af ghettoområderne og opdelt efter om de fik mindst 02 i gennemsnit i dansk og matematik i enten 9. eller 10. klasse. Oplysninger om videre uddannelse er opgjort over perioden 2005-2015.

Kilde: Danmarks Statistik og egne beregninger.

Blandt pigerne fra ghettoområderne er forskellen endnu større. 63 pct. af pigerne, som fik mindre end 02 i dansk eller matematik, har ikke en ungdomsuddannelse, når de fylder 25 år, mens det kun gælder 16 pct. af pigerne som fik mindst 02 i dansk og matematik.

Tilknytningen til arbejdsmarkedet har også en stærk sammenhæng med prøveresultaterne i grundskolen. Blandt pigerne fra ghettoområderne, som har fået mindre end 02 i dansk eller matematik, er det omkring 30 pct., som hverken har været i beskæftigelse eller under uddannelse i 4 ud af 5 år i alderen 20-24 år, jf. figur 17. Og når pigerne er 25 år, modtager 40 pct. kontanthjælp mv., jf. figur 18.



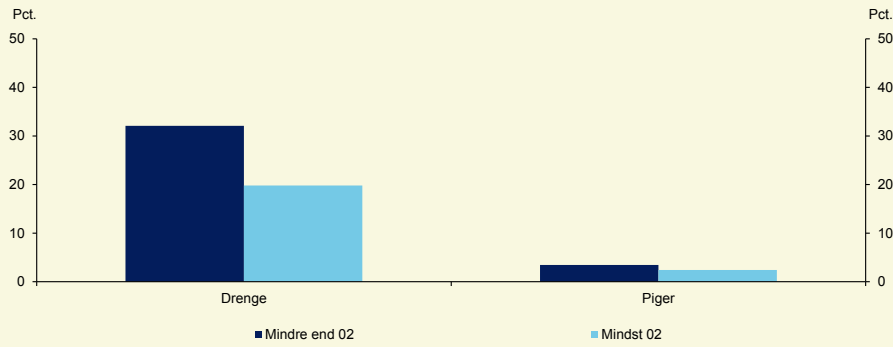
Anm.: Personer som hverken har været i beskæftigelse (inkl. fleksjob) eller under uddannelse i 4 ud af 5 år over perioden 2010-2015. Kontanthjælp mv. omfatter ud over kontanthjælp blandt andet også sygedagpenge og førtidspension og opgjort i 2015 som 25-årig. Se i øvrigt anmærkningen til figur 16.

Kilde: Danmarks Statistik og egne beregninger.

Blandt pigerne, der har fået mindst 02 i dansk og matematik, er det 8 pct. som har været langvarigt passive i alderen 20-24 år, mens 16 pct. modtager kontanthjælp mv., når de er 25 år.

Der ses et tilsvarende mønster for drengene fra ghettoområderne. Drengene er dog ikke langvarigt passive i samme omfang som pigerne, uanset deres prøveresultat. Det kan hænge sammen med, at drenge i højere grad end piger forventes at arbejde uden for hjemmet og forsørge familien.

Forholdsvis mange unge drenge fra ghettoområderne ender i en kriminel løbebane. Det kan blandt andet hænge sammen med et ringe fagligt udbytte af grundskolen, som mindsker mulighederne for at komme succesfuldt videre i uddannelsessystemet og ud på arbejdsmarkedet. 32 pct. af drengene fra årgang 1990 med et lavt prøveresultat fra grundskolen blev således dømt for overtrædelse af straffeloven mv. i 2013 eller 2014, jf. figur 19.

Figur 19**Dømt for overtrædelse af straffeloven mv. seneste to år, 25-årige i 2015**

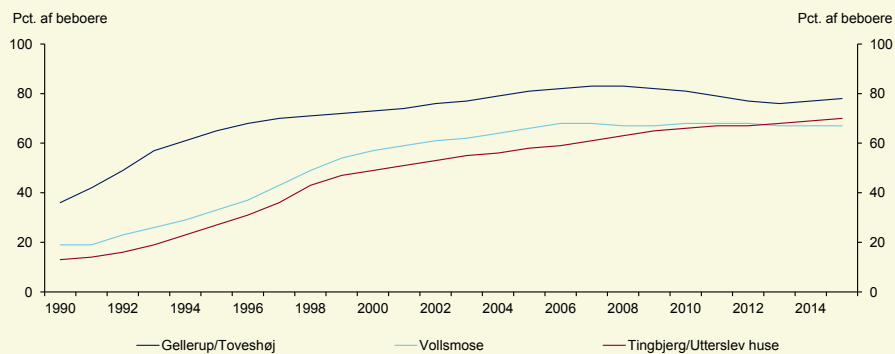
Anm.: Dømte omfatter personer fra årgang 1990, som i 2013 eller 2014 er dømt for overtrædelse af våbenloven, loven om euforiserende stoffer og straffeloven. Se i øvrigt anmærkingen til figur 16.

Kilde: Danmarks Statistik og egne beregninger.

1.7 Bilag

Figur A

Personer med ikke-vestlig oprindelse i ghettoområder, 1990-2014

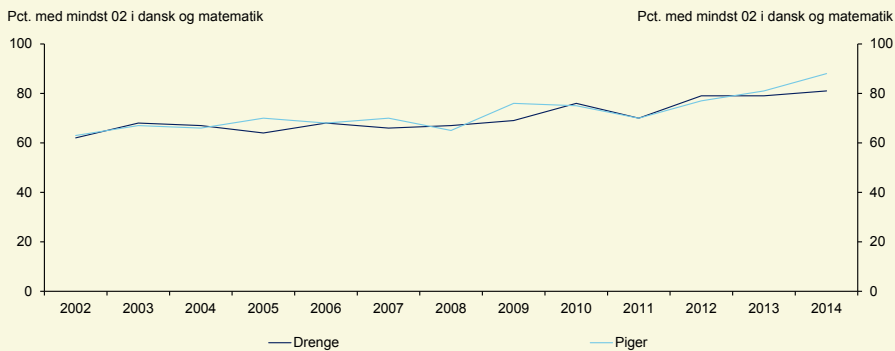


Anm.: Se anmærkning til figur 1.

Kilde: Danmarks Statistik og egne beregninger.

Figur B

Afgangselever fra ghettoområder med mindst 02 i dansk og matematik, 2002-2014



Anm.: Se anmærkning til figur 14. Årgang 1986-1998 opgjort i året for 9. klasses afgangsprøve.

Kilde: Danmarks Statistik og egne beregninger.

Bilagstabel A**Status som 25-årig for unge, som boede i et ghettoområde ved folkeskolens afgangsprøve**

	Drengene		Piger	
	Mindre end 02	Mindst 02	Mindre end 02	Mindst 02
	Pct.			
Ungdomsuddannelse				
Gennemført ungdomsuddannelse	34	64	36	84
I gang med ungdomsuddannelse mv.	19	12	17	6
Afbrudt ungdomsuddannelse	36	18	29	6
Øvrige	11	6	17	4
I alt	100	100	100	100
Socioøkonomisk status				
Beskæftigelse eller uddannelse	55	72	34	77
Kontanthjælp mv.	21	16	43	15
Andre	25	0	22	0
I alt	100	88	100	92
Kriminalitet				
Dømt seneste to år	32	20	3	2
Ikke dømt seneste to år	68	80	97	98
I alt	100	100	100	100
Bopæl				
Bor i boligområde på ghettolisten i 2015	40	35	28	26
Bor ikke i et ghettoområde i 2015	60	65	72	74
I alt	100	100	100	100
Indikation på at leve i parallelsamfund	28	23	28	8
Ikke indikationer på parallelsamfund	72	77	72	92
I alt	100	100	100	100

Anm.: Årgang 1990 som 25-årige i 2015. Oplysninger om ungdomsuddannelse er opgjort over perioden 2005-2015. Socioøkonomisk status og bopæl vedrører 2015. Dømte omfatter personer, som i 2013 eller 2014 er dømt for overtrædelse af våbenloven, loven om euforiserende stoffer og straffeloven. Personer med indikation på at leve i et parallelsamfund er baseret på en opgørelse af personer, som opfylder en række betingelser, som kan indikere, at man lever i et parallelsamfund, jf. Økonomisk Analyse nr. 30 fra Økonomi- og Indenrigsministeriet.

Kilde: Danmarks Statistik og egne beregninger.